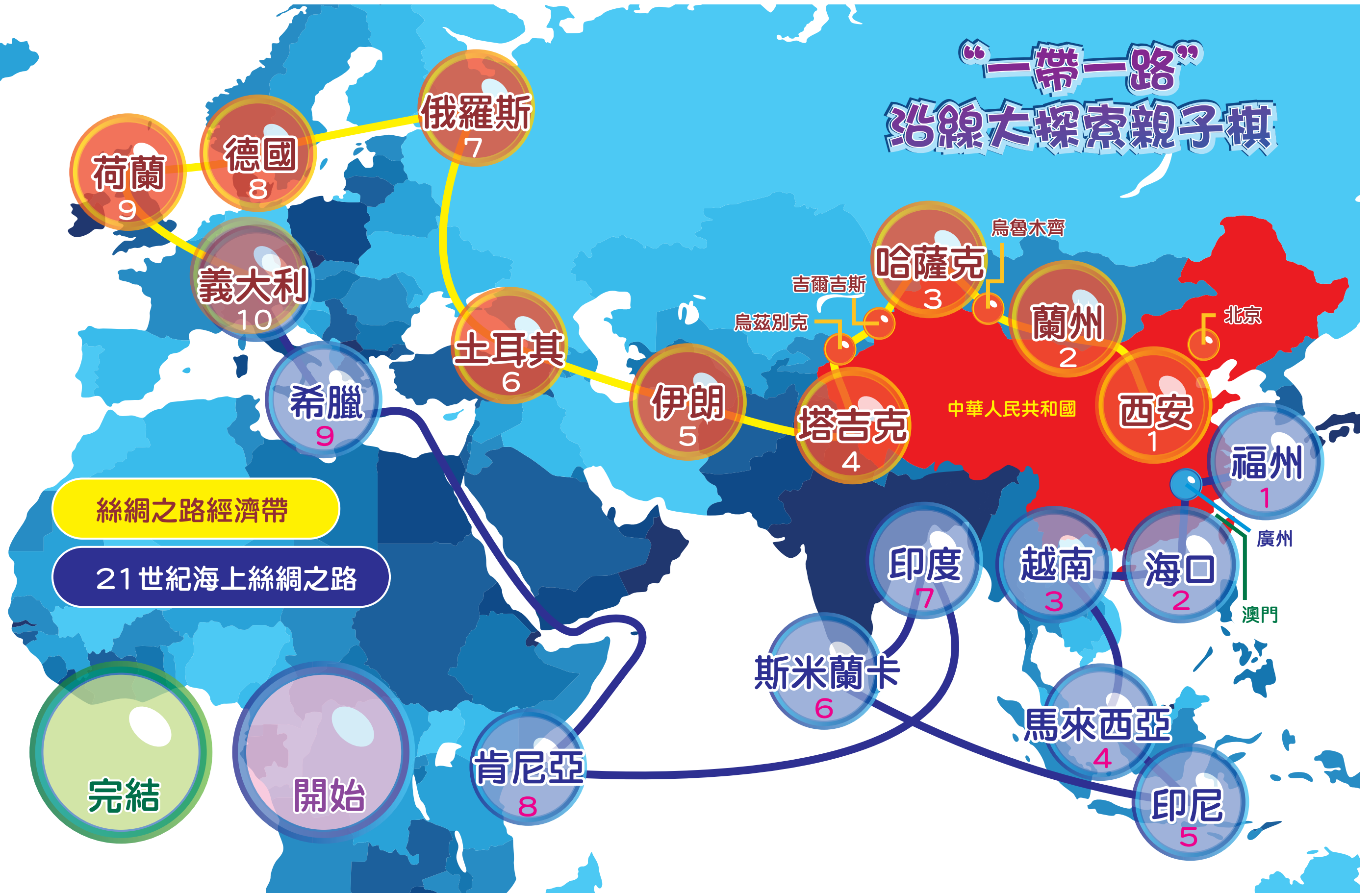
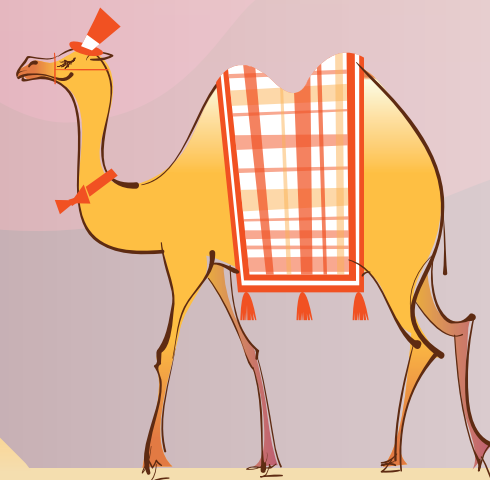


“一帶一路” 沿線大探索親子棋



遊戲說明

1. 本遊戲分別有棋盤及道具咭各一張，遊戲前先準備好人物頭像的棋子、地方說明小咭片及骰仔一粒(需自備)；
2. 遊戲適合親子共同參與，可供2至4人游玩；
3. 開始時先將棋子放在“開始”的圓圈內，各人輪流擲骰仔，擲出“1”點或“6”點才取得啟程的權利；
4. 擲出“1”點要走紅色路線“絲綢之路經濟帶”，擲出“6”點，要走藍色路線“21世紀海上絲綢之路”，各路線須行走10個地方；
5. 將要到達第10個站點時，若擲出的點數大於前進的站數，則要原線退後。
6. 啟程後擲出的數字代表前進的步數，當棋子到達一個站點，玩者就要找出相應地點的說明小咭片，讀出該地點的介紹，並用手机掃描咭片上的QR Code進入“維基百科”，了解該城市或國家更多資訊，並執行咭片背面的要求；
7. 當第一路線到第10個站點，就要轉到另一條路線行走至第10個站點才可結束，棋子便可放到“完成”圈內，最先完成者獲勝。



歷史上的“絲綢之路”連接中國與亞歐各國，是促進沿線國家繁榮發展、東西方文明交流合作的重要紐帶，也是人類共有的歷史文化遺產。

推進“一帶一路”建設，是國家主席習近平統籌國內、國際兩個大局，順應地區和全球合作潮流，契合沿線國家地區發展需要，立足當前、著眼長遠而提出的重大倡議和構想。

澳門將根據“國家所需、澳門所長”的定位，積極參與和助力“一帶一路”建設，發揮“一國兩制”的制度優勢、區位優勢與歸僑僑眷人脈優勢，著力建設長效合作機制，將“一個中心、一個平台”建設和“一帶一路”建設有機地緊密連接；攜手內地省市，尤其是廣東及福建兩省，協同發展；繼續加強與鄰近地區、東南亞和葡語系國家等交流和合作，以共商、共建、共享精神，推進與“一帶一路”國家地區的“五通”合作，共同發展。

特區政府以政策引領、資源配合、推動市場運作，統籌協調推進，架設好聯通“一帶一路”國家地區的舞台，重點做好“一帶一路”工作的頂層設計，與澳門五年發展規劃、落實中央惠澳政策等工作系統地結合起來，鼓勵和帶動澳門社會各界，尤其是年青人、專業人士和中小企積極參與，發揮創造力，把握機遇，在這個舞台上大展身手。透過參與和助力“一帶一路”建設的過程，澳門進一步密切與國家的聯繫，融入國家發展機遇，提升自身發展，為實現中華民族偉大復興的中國夢作出新的貢獻。

西安市，古稱長安、京兆，位於中華人民共和國西北地方，為陝西省省會，是陝西省的政治、經濟、文化、交通、醫療、教育中心。



蘭州市，簡稱“蘭”，是甘肅省省會，中華人民共和國西北地方重要的工業基地，西北地方重要的交通樞紐和物流中心。



哈薩克，官方名稱為哈薩克斯坦共和國，簡稱哈薩克斯坦，地跨歐亞兩洲，是一個位於中亞的內陸國家，也是世界上最大的內陸國。



塔吉克，官方名稱為塔吉克斯坦共和國，簡稱塔吉克斯坦，是一個多民族的國家，山地佔了約93%，是中亞五國中土地面積最小的國家。



伊朗，1501年之前稱波斯，位於亞洲西南部，為中東國家。伊朗經濟以石油開採業為主，為世界石油天然氣大國，是亞洲主要經濟體之一。



土耳其，土耳其是一個橫跨歐亞兩洲的國家，伊斯坦堡海峽將土耳其分為歐亞兩邊，過一道橋就由亞洲走到歐洲。特洛伊、卡帕多奇亞的岩石和棉花堡等是土耳其著名的名勝景點。



俄羅斯，官方名稱為俄羅斯聯邦，位於歐亞大陸北部的一個國家，橫跨歐亞兩大洲，是世界上土地面積最大的國家。莫斯科紅場、地下宮殿、聖彼得堡等是俄羅斯著名的旅遊景點之一。



德國，官方名稱為德意志聯邦共和國，是位於中西歐的聯邦議會共和制國家，由16個邦組成，首都與最大城市為柏林。慕尼黑、新天鵝堡、羅曼蒂克大道等是德國著名的旅遊景點之一。



荷蘭，位於歐洲大陸，是荷蘭王國的其中一個組成部份。荷蘭海拔很低，很多地方接近甚至低過海平面。海堤、風車是荷蘭著名的景物之一。



義大利，位於南歐，由亞平寧半島及西西里島與薩丁島所組成，首都都是全國最大城市 羅馬，許多義大利地區都有著重要的考古遺址，例如拉丁、托斯卡納、翁布裏亞及巴西利卡塔等。



福州市，簡稱榕，是中華人民共和國福建省的省會，是福建省的政治、文化、交通中心，海上絲綢之路起點城市之一。當地居民以漢族的福州族群為主，母語為閩東語福州話。



越南，官方名稱為越南社會主義共和國，一個位於中南半島東端的東南亞國家，首都都是河內，最大城市是胡志明市。



馬來西亞，位於東南亞，簡稱大馬，首都吉隆坡，其中檳城、蘭卡威、沙巴等是熱門的旅遊地區之一。



斯里蘭卡，官方名稱為斯里蘭卡民主社會主義共和國，1972年之前稱錫蘭，是位於亞洲南部印度次大陸東南方外海的島國。該國最重要的出口產品是錫蘭紅茶，為世界三大產茶國之一。



印度，官方名稱為印度共和國，是位於南亞印度次大陸上的國家，印度面積位列世界第七，人口位列世界第二，印度三分之二人口仍然直接或間接依靠農業維生，近年來服務業增長迅速，已成為全球軟體、金融等服務業最重要出口國。



希臘，官方名稱為希臘共和國，位於歐洲東南部的跨大洲國家，首都雅典，希臘被譽為係西方文明嘅發源地，歷史悠久。



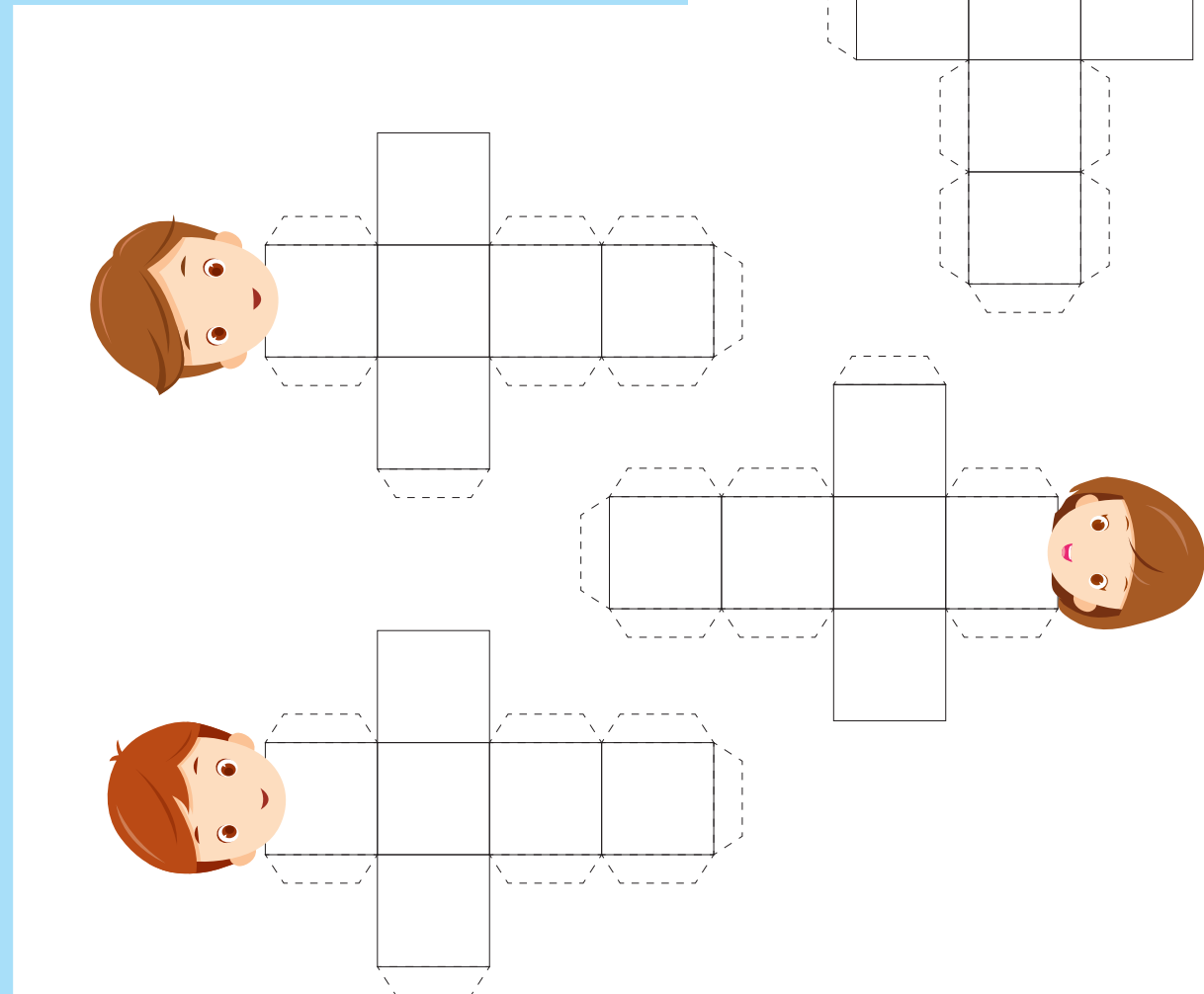
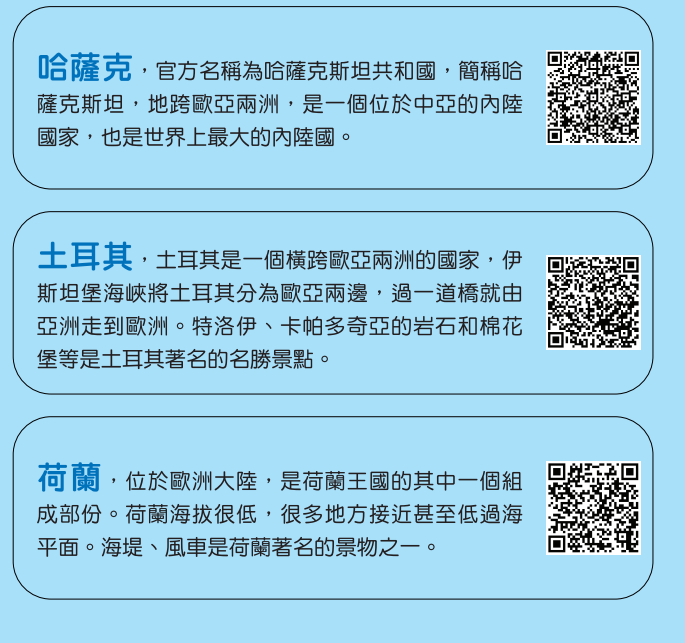
肯尼亞，官方名稱為肯尼亞共和國，位於非洲東部，瀕臨印度洋，全國分為47個縣市，首都為奈洛比。肯尼亞是撒哈拉以南非洲經濟基礎較好的國家之一，农业、服务业和工业是国民经济三大支柱，肯尼亞也是世界最重要觀賞野生動物地區，而且旅遊設施良好。



海口市，別稱“椰城”，是中華人民共和國海南省省會，位於海南省東北部，是海南省政治、經濟、科技、文化中心和最大的交通樞紐。



印尼，官方名稱為印度尼西亞共和國，為東南亞國家，首都為雅加達。位置在印度洋與太平洋之間，由超過17500個島組成，是全世界最大的群島國。



家長與子女一同閱讀，
跳至下1站。



早睡早起好習慣，跳至
下1站。



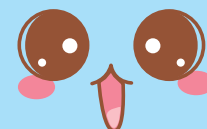
公路塞車，暫停1次。



忘地帶地圖，暫停前進
1次。



用心陪伴子女遊戲，跳
至下1站。



乘坐公共交通工具讓坐
與老人，跳至下1站。



愛護大自然，不拋亂拋
垃圾，跳至下1站。



幫助別人尋找失物，跳
至下1站。



懂得珍惜食物，跳至下
1站。



未有留意天氣轉冷而生
病，暫停前進1次。



注意飲食健康，跳至下
1站。



堅持每天運動半小時，
跳至下1站。



沿途吃路邊不健康的食
物，退後1站。



沿途沉迷手機遊戲，退
後1站。



懂得珍惜及愛護文物或
公物，不亂塗鴉，跳至
下1站。



沒有留意道路指示，導
致迷路，暫停1次。



遵守規則，排隊進入參
觀場地，跳至下1站。



遺留證件在酒店無法登
機，退後1站。



不依交通規則橫過馬
路，退後1站。

