

第二章 身心健康



目錄

2.1 平均睡眠時間	4
表 2.1a：受訪青年的每天平均睡眠時間（2014，2016，2018，2020）	4
表 2.1b：不同年齡組別受訪青年的每天平均睡眠時間（2014，2016，2018，2020）	6
2.2 身體質量指標	7
表 2.2a：13-29 歲青少年 BMI（2010，2015）	7
表 2.2b：按歲組劃分之 15-29 歲青年到衛生中心求診人數（2010-2015）	7
表 2.2c：按歲組劃分之 15-29 歲青年到仁伯爵綜合醫院求診人數（2007-2015）	8
表 2.2d：按歲組劃分之 13-29 歲青年進行體格檢查的人數（2004-2011）	8
表 2.2e：按性別及歲組劃分之 13-29 歲青年進行體格檢查的人數（2004-2011）	9
表 2.2f：13-29 歲青年在過去一年內有沒有做過任何類型的身體檢查	11
表 2.2g：不同性別 13-29 歲青年在過去一年內有沒有做過任何類型的身體檢查（2008）	11
表 2.2h：不同年齡組別 13-29 歲青年在過去一年有沒有做過任何類型的身體檢查（2008）	11
表 2.2i：13-29 歲青年接受身體檢查的原因（2006）	12
2.3 吸煙酗酒	13
表 2.3a：15-29 歲青年的煙草使用率（2008，2009，2011，2013，2015，2017，2019）	13
表 2.3b：受訪青年的吸煙情況（2004-2006，2008，2010，2012）	14
表 2.3c：不同年齡組別 13-29 歲青年的吸煙情況（2012）	15
表 2.3d：不同性別及年齡組別 13-29 歲青年的吸煙情況（2010）	15
表 2.3e：受訪青年平均每星期吸煙的包數（2008，2010，2012）	17
表 2.3f：13-29 歲青年認為吸煙對身體的影響的意見態度（2004-2006）	18
表 2.3g：受訪青年飲用酒精類飲料情況（2004-2006，2008，2010，2012，2014，2016，2018，2020）	19
表 2.3h：過去一個月內不同年齡組別受訪青年飲用酒精類飲料情況（2020）	20
表 2.3i：不同性別及年齡組別受訪青年飲用酒精類飲料情況（2010）	21
表 2.3j：受訪青年平均每星期飲用酒精類飲料的次數（2008，2010）	22
表 2.3k：13-29 歲青年認為飲用含酒精飲料對身體的影響的意見態度（2004-2006）	23
2.4 生活壓力	24
表 2.4a：受訪青年感到生活壓力的程度（2012，2014，2016，2018，2020）	24
表 2.4b：不同性別組別受訪青年所感到的生活壓力（2008，2010）	25
表 2.4c：不同年齡組別受訪青年所感到的生活壓力（2008，2010）	25
表 2.4d：受訪青年的壓力來源（2014，2016，2018，2020）	26
表 2.4e：不同年齡組別受訪青年的壓力來源（2012）	28
表 2.4f：受訪青年的減壓方法（2006，2008，2010）	30
2.5 疾病分類	33
表 2.5a：必須申報疾病中 15-29 歲青年人口數目（2012-2020）	33
表 2.5b：初次求診於仁伯爵綜合醫院精神科門診的 13-29 歲青年確診患精神病分類及人數（2008-2011）	36
表 2.5c：按性別及歲組劃分之 13-29 歲青年初次求診於仁伯爵綜合醫院精神科門診並確診患精神病的人數（2008-2011）	37
2.6 死亡人數及原因	38
表 2.6a：按根本死因統計的 15-29 歲死亡（2012-2020）	38
表 2.6b：按性別統計的 15-29 歲死亡（2005-2020）	40
表 2.6c：按歲組統計之 15-29 歲死亡數目（2005-2020）	41
2.7 人際關係	42
表 2.7a：受訪青年評價自己的人際關係（2018，2020）	42

表 2.7b：受訪青年認為與家人關係的評價（2004-2006，2008，2010）	43
表 2.7c：受訪青年認為與同學/同事溝通關係的評價	44
表 2.7d：受訪青年認為與朋友關係的評價（2004-2006，2008，2010）	45
2.8 婚前性行為比率	46
表 2.8a：受訪青年婚前性行為比率（2008，2010，2012，2014，2016，2018，2020） .	46
表 2.8b：不同性別組別受訪青年婚前性行為比率（2018，2020）	46
表 2.8c：不同年齡組別受訪青年婚前性行為比率（2018、2020）	48
表 2.8d：13-29 歲未婚青年在過去一個月進行性交行為情況（2005-2006）	49
2.9 自殺率（數）	50
表 2.9a：15-29 歲青年人口自殺情況（2018-2020）	50
表 2.9b：按年齡劃分之 13-29 歲青年企圖自殺人數（2015-2020）	52
表 2.9c：按企圖自殺方法分類之 13-29 歲青年人數（2015-2020）	53
表 2.9d：按企圖自殺方法及性別劃分之 13-29 歲青年人數（2015-2020）	53
2.10 抗逆力	55
表 2.10a：受訪青年遇到困難/挫折反應（2018、2020）	55
表 2.10b：受訪青年對於“即使事情看起來毫無希望的時候也不放棄”的態度評價 （2018、2020）	55
表 2.10c：受訪青年對於“相信困難是可以解決的”態度評價（2018、2020）	55

2.1 平均睡眠時間

表 2.1a：受訪青年的每天平均睡眠時間（2014，2016，2018，2020）

平均睡眠時間	2014 (N=2589)	2016 (N=2451)	2018 (N=2193)	2020 (N=1906)
13-29 歲	6 小時 56 分鐘	6 小時 57 分鐘	7 小時	7 小時 16 分鐘
男性	6 小時 58 分鐘	6 小時 58 分鐘	7 小時 1 分鐘	7 小時 13 分鐘
女性	6 小時 55 分鐘	6 小時 57 分鐘	6 小時 59 分鐘	7 小時 17 分鐘

資料來源：聖公會澳門社會服務處，澳門青年指標 2014 社會調查。

聖公會澳門社會服務處，澳門青年指標 2016 社會調查。

易研方案，澳門青年指標 2018 社會調查。

澳門旅遊學院，澳門青年指標 2020 社會調查。

表 2.1a(續)：受訪青年的每天平均睡眠時間（2004-2006，2008，2010，2012）

平均睡眠時間	2004 (N=1112)	2005 (N=1295)	2006 (N=1666)	2008 (N=3445)	2010 (N=3992)	2012 (N=3226)
13-29 歲	6 小時 57 分鐘	7 小時 25 分鐘	7 小時 24 分鐘	6 小時 54 分鐘	7 小時	7 小時 5 分鐘
男性	6 小時 57 分鐘	7 小時 26 分鐘	7 小時 28 分鐘	6 小時 48 分鐘	7 小時	7 小時 7 分鐘
女性	6 小時 57 分鐘	7 小時 57 分鐘	7 小時 21 分鐘	7 小時	6 小時 54 分鐘	7 小時 2 分鐘

資料來源：教育及青年發展局，青年消費與生活指標研究 2004。

澳門基督教青年會，青年消費與生活指標研究 2005 及 2006。

聖公會澳門社會服務處，澳門青年指標 2008 社會調查。

聖公會澳門社會服務處，澳門青年指標 2010 社會調查。

聖公會澳門社會服務處，澳門青年指標 2012 社會調查。

圖 2.1a：受訪青年的每天平均睡眠時間
(2004-2006, 2008, 2010, 2012, 2014, 2016, 2018, 2020)

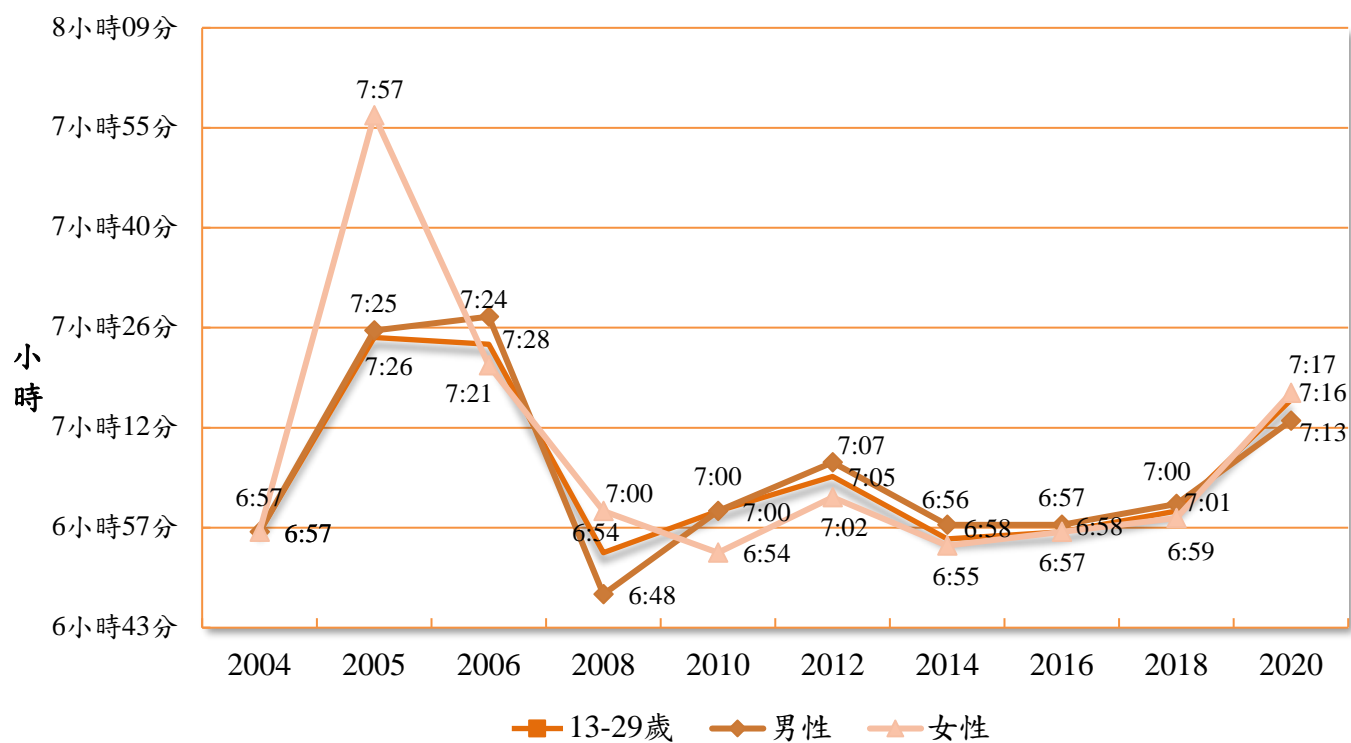


表 2.1b：不同年齡組別受訪青年的每天平均睡眠時間（2014，2016，2018，2020）

年齡組別	2014 (N=2589)	2016 (N=2451)	2018 (N=2212)	2020 (N=1906)
13-15	6 小時 55 分鐘	7 小時 11 分鐘	7 小時 14 分鐘	7 小時 27 分鐘
16-18	6 小時 49 分鐘	6 小時 45 分鐘	6 小時 51 分鐘	6 小時 55 分鐘
19-21	6 小時 44 分鐘	6 小時 53 分鐘	7 小時 1 分鐘	7 小時 25 分鐘
22-24	7 小時 9 分鐘	6 小時 54 分鐘	7 小時 16 分鐘	7 小時 23 分鐘
25-29	6 小時 59 分鐘	7 小時	6 小時 52 分鐘	7 小時 12 分鐘

資料來源：聖公會澳門社會服務處，澳門青年指標 2014 社會調查。

聖公會澳門社會服務處，澳門青年指標 2016 社會調查。

易研方案，澳門青年指標 2018 社會調查。

澳門旅遊學院，澳門青年指標 2020 社會調查。

表 2.1b(續)：不同年齡組別受訪青年的每天平均睡眠時間（2008，2010，2012）

年齡組別	2008 (N=3421)	2010 (N=3985)	2012 (N=3226)
13-16	7 小時 6 分鐘	7 小時 18 分鐘	7 小時 12 分鐘
17-20	6 小時 48 分鐘	6 小時 36 分鐘	6 小時 58 分鐘
21-24	6 小時 54 分鐘	7 小時	6 小時 58 分鐘
25-29	6 小時 54 分鐘	7 小時	7 小時 9 分鐘

資料來源：聖公會澳門社會服務處，澳門青年指標 2008 社會調查。

聖公會澳門社會服務處，澳門青年指標 2010 社會調查。

聖公會澳門社會服務處，澳門青年指標 2012 社會調查。

2.2 身體質量指標

表 2.2a：13-29 歲青少年 BMI（2010，2015）

年齡(歲)	2010 年		2015 年	
	男	女	男	女
13	19.5	19.6	20.4	20.4
14	20.0	20.1	20.2	20.7
15	19.9	20.6	21.1	21.1
16	20.3	20.4	21.8	21.3
17	20.5	20.6	21.2	21.1
18	20.9	20.4	21.2	21.1
19	20.8	20.4	21.9	21.0
20	21.3	20.5	21.9	20.8
21	21.8	20.1	22.7	20.8
22	22.3	20.1	21.6	20.5
20-24	21.9	20.4	22.1	20.9
25-29	22.6	20.1	23.6	20.7

資料來源：體育局-2010 澳門市民體質檢測

體育局-2015 澳門市民體質檢測

註：(1) 13~22 歲年齡段樣本為澳門在校學生。

(2) 20~29 歲年齡段樣本為澳門社會各界成年人。

表 2.2b：按歲組劃分之 15-29 歲青年到衛生中心求診人數（2010-2015）

歲組	2010	2011	2012	2013	2014	2015
15-19	12,785	10,080	10,714	10,115	9,159	9,648
20-24	16,356	14,563	15,905	16,594	15,446	16,231
25-29	21,436	24,036	30,412	31,558	34,492	35,188
總數	50,577	48,679	57,031	58,267	59,097	61,067

資料來源：衛生局

表 2.2b(續)：13-19 歲青年使用衛生中心保健服務的情況（2007-2013）

	2007	2008	2009	2010	2011	2012	2013
初診	4,571	4,348	3,778	3,053	3,099	2,926	2,935
總數	7,283	6,746	5,581	4,357	4,483	4,264	4,252

資料來源：衛生局

表 2.2c：按歲組劃分之 15-29 歲青年到仁伯爵綜合醫院求診人數（2007-2015）

	歲組	2007	2008	2009	2010	2011	2012	2013	2014	2015
門診	15-19	8,814	8,252	8,278	8,434	8,328	8,056	8,178	7,307	7,070
	20-24	7,199	8,292	8,282	8,362	8,444	7,921	7,568	6,858	6,640
	25-29	8,388	9,294	10,350	11,126	12,613	13,433	14,437	13,512	13,114
急診	15-19	9,551	8,789	11,294	9,284	11,011	12,374	11,940	10,886	10,593
	20-24	12,154	11,950	14,893	15,054	17,117	18,768	18,428	18,150	16,401
	25-29	9,839	10,457	13,420	15,646	20,231	25,977	27,710	29,520	29,945
住院	15-19	497	386	616	380	459	358	333	192	231
	20-24	852	854	1,153	925	994	966	983	818	704
	25-29	1,079	1,150	1,458	1,549	1,888	2,298	2,217	2,350	2,165
總數		58,373	59,424	69,744	70,760	81,085	90,151	91,794	89,593	86,863

資料來源：衛生局

表 2.2d：按歲組劃分之 13-29 歲青年進行體格檢查的人數（2004-2011）

歲組	2004	2005	2006	2007	2008	2009	2010	2011
13-14	13	63	62	86	122	91	122	70
15-19	606	822	1,238	1,285	1,462	1,283	1,270	1,235
20-24	477	830	1,275	1,741	1,517	1,600	1,483	1,547
25-29	274	480	763	1,044	916	851	859	988
總數	1,370	2,195	3,338	4,156	4,017	3,825	3,734	3,840

資料來源：衛生局

註：體格檢查：指曾到澳門衛生中心進行任何身體檢查，但不包括化驗項目。

圖2.2d：按歲組劃分之13-29歲青年進行體格檢查的人數
(2004-2011)

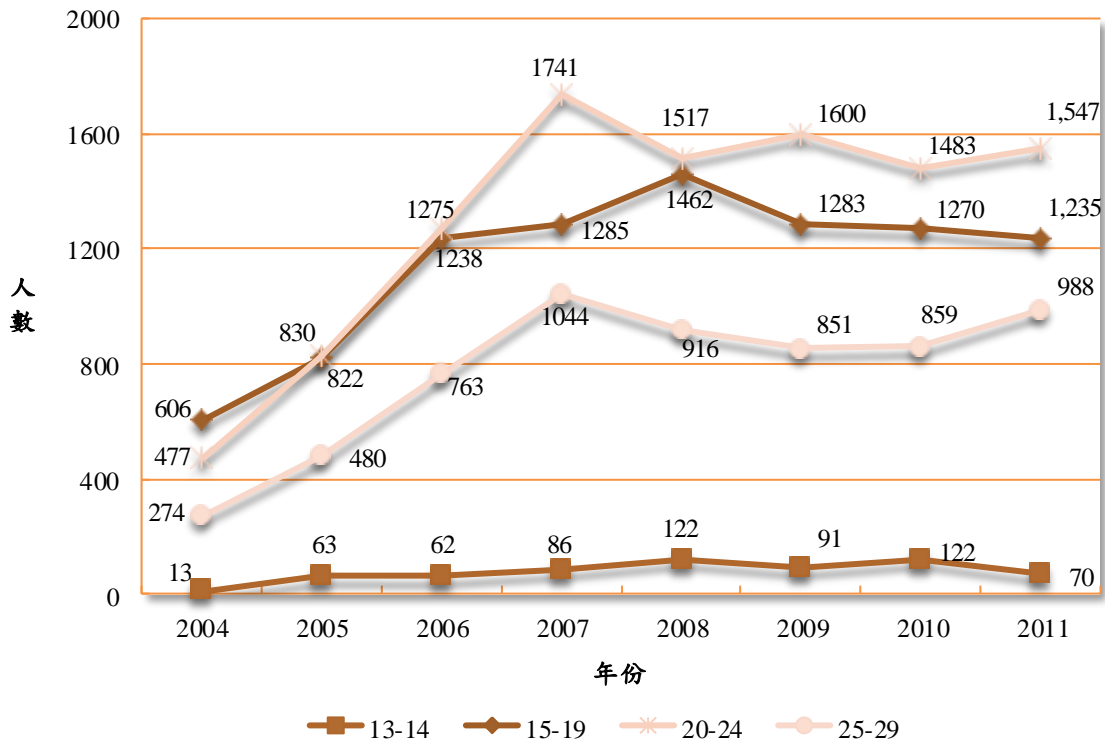


表 2.2e：按性別及歲組劃分之 13-29 歲青年進行體格檢查的人數（2004-2011）

歲組	男								女							
	2004	2005	2006	2007	2008	2009	2010	2011	2004	2005	2006	2007	2008	2009	2010	2011
13-14	7	39	34	40	71	54	69	44	6	24	28	46	51	37	53	26
15-19	229	312	478	493	579	518	560	523	377	510	760	792	883	765	710	712
20-24	235	437	697	901	771	794	691	804	242	393	578	840	746	806	792	743
25-29	133	282	459	606	523	444	469	537	141	198	304	438	393	407	390	451
總數	604	1,070	1,668	2,040	1,944	1,810	1,789	1,908	766	1,125	1,670	2,116	2,073	2,015	1,945	1,932

資料來源：衛生局

圖 2.2e：按性別及歲組劃分之 13-29 歲青年進行體格檢查的人數（2004-2011）

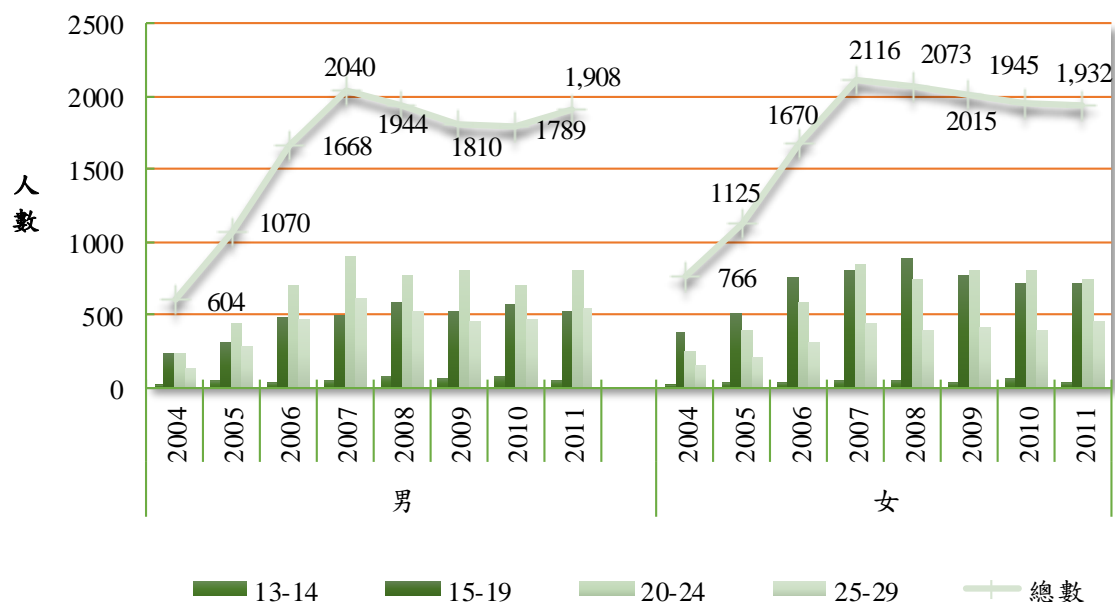


表 2.2f：13-29 歲青年在過去一年內有沒有做過任何類型的身體檢查
(2006, 2008)

身體檢查	2006 (N=1039)		2008 (N=3445)	
	人數	百分比	人數	百分比
沒有	831	80.0	2,080	60.4
有	208	20.0	1,358	39.4
拒答	--	--	7	0.2
總計	1,039	100.0	3,445	100.0

資料來源：澳門青少年犯罪研究學會，青年身心狀況指標研究 2006。
聖公會澳門社會服務處，澳門青年指標 2008 社會調查。

表 2.2g：不同性別 13-29 歲青年在過去一年內有沒有做過任何類型的身體檢查 (2008)

身體檢查	2008 (N=3443)			
	男		女	
	人數	百分比	人數	百分比
沒有	1,028	64.2	1,051	57.1
有	571	35.7	786	42.7
拒答	2	0.1	5	0.3
總計	1,601	100.0	1,842	100.0

資料來源：聖公會澳門社會服務處，澳門青年指標 2008 社會調查。

表 2.2h：不同年齡組別 13-29 歲青年在過去一年有沒有做過任何類型的身體檢查 (2008)

身體檢查 (N=3443)	13-16 歲		17-20 歲		21-24 歲		25-29 歲	
	人數	百分比	人數	百分比	人數	百分比	人數	百分比
沒有	593	76.5	528	64.1	524	54.7	423	49.0
有	178	23.0	295	35.8	433	45.2	440	50.9
拒答	4	0.5	1	0.1	1	0.1	1	0.1
總計	775	100.0	824	100.0	958	100.0	864	100.0

資料來源：聖公會澳門社會服務處，澳門青年指標 2008 社會調查。

表 2.2i：13-29 歲青年接受身體檢查的原因（2006）

(N=208)

理由	人數	百分比
生病	44	21.2
學業/工作的要求	90	43.2
例行檢查/預防疾病	68	32.7
其他	4	1.9
拒答/不知/難講	2	1.0
總計	208	100.0

資料來源：澳門青少年犯罪研究學會，青年身心狀況指標研究 2006。

2.3 吸煙酗酒

表 2.3a：15-29 歲青年的煙草使用率（2008，2009，2011，2013，2015，2017，2019）

15-29 歲人口	2008	2009	2011	2013	2015	2017	2019
男	17.9	15.0	21.2	17.0	17.4	14.0	11.6
女	5.4	3.0	3.9	4.5	4.6	1.8	0.7
男女	11.5	8.8	12.5	10.7	11.1	7.6	6.2

資料來源：統計暨普查局

表2.3a：15-29歲青年的煙草使用率（2008，2009，2011，2013，2015，2017，2019）

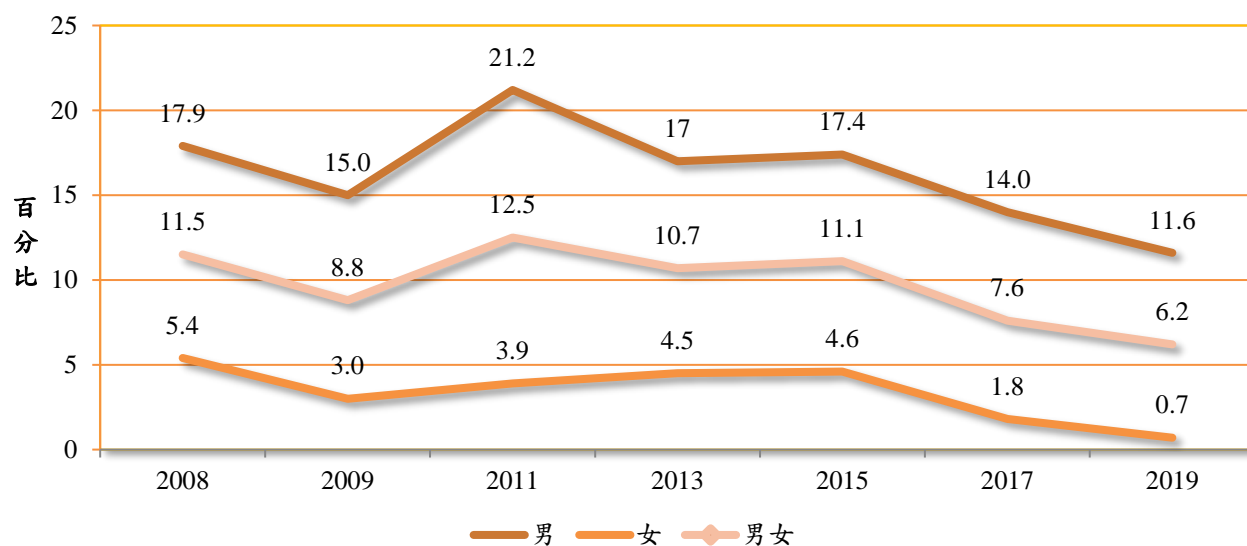


表 2.3b：受訪青年的吸煙情況 (2004-2006, 2008, 2010, 2012)

百分比

吸煙情況	2004 (N=992)	2005 (N=939)	2006 (N=1039)	2008 (N=3445)	2010 (N=3992)	2012 (N=3279)
沒有	89.2	88.1	93.2	87.8	92.6	94.05
有	10.8	11.8	6.7	11.8	7.4	5.95
拒答/不知/難講	0.0	0.1	0.1	0.4	0.0	0.0
總計	100.0	100.0	100.0	100.0	100.0	100.0

資料來源：澳門理工學院，青年身心狀況指標研究 2004。

澳門青少年犯罪研究學會，青年身心狀況指標研究 2005 及 2006。

聖公會澳門社會服務處，澳門青年指標 2008 社會調查。

聖公會澳門社會服務處，澳門青年指標 2010 社會調查。

聖公會澳門社會服務處，澳門青年指標 2012 社會調查。

圖 2.3b：受訪青年的吸煙情況 (2004-2006, 2008, 2010, 2012)

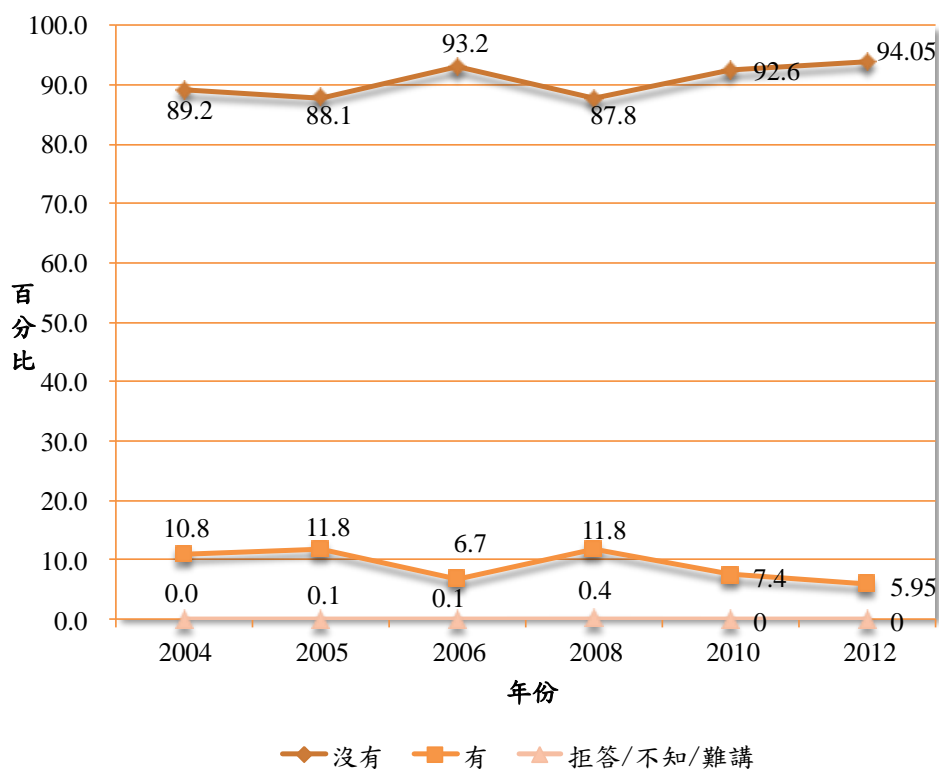


表 2.3c：不同年齡組別 13-29 歲青年的吸煙情況 (2012)

(N=3279)

年齡組別	有		沒有		拒答		總計	
	人數	百分比	人數	百分比	人數	百分比	人數	百分比
13-15 歲	4	1.00	396	99.00	---	---	400	100.0
15-18 歲	19	3.27	562	96.73	---	---	581	100.0
19-21 歲	39	6.75	539	93.25	---	---	578	100.0
22-24 歲	37	5.87	593	94.13	---	---	630	100.0
25-29 歲	93	8.72	973	91.28	---	---	1,066	100.0

資料來源：聖公會澳門社會服務處，澳門青年指標 2012 社會調查。

表 2.3d：不同性別及年齡組別 13-29 歲青年的吸煙情況 (2010)

(N=3985)

性別 + 年齡	有		沒有		拒答		總計	
	人數	百分比	人數	百分比	人數	百分比	人數	百分比
男 13-16 歲	14	4.0	339	96.0	---	---	353	100.0
男 17-20 歲	39	8.5	422	91.5	---	---	461	100.0
男 21-24 歲	69	14.8	398	85.2	---	---	467	100.0
男 25-29 歲	74	16.7	369	83.3	---	---	443	100.0
女 13-16 歲	25	4.2	572	95.8	---	---	597	100.0
女 17-20 歲	32	5.6	543	94.4	---	---	575	100.0
女 21-24 歲	24	4.5	515	95.5	---	---	539	100.0
女 25-29 歲	17	3.1	533	96.9	---	---	550	100.0

資料來源：聖公會澳門社會服務處，澳門青年指標 2010 社會調查。

表 2.3d(續)：不同性別及年齡組別 13-29 歲青年的吸煙情況 (2008)

(N=3419)

性別 + 年齡	有		沒有		拒答		總計	
	人數	百分比	人數	百分比	人數	百分比	人數	百分比
男 13-16 歲	16	4.2	363	95.0	3	0.8	382	100.0
男 17-20 歲	42	10.7	350	89.1	1	0.3	393	100.0
男 21-24 歲	97	23.8	311	76.2	---	---	408	100.0
男 25-29 歲	113	27.6	297	72.4	---	---	410	100.0
女 13-16 歲	13	3.3	377	95.9	3	0.8	393	100.0
女 17-20 歲	30	7.0	398	92.3	3	0.7	431	100.0
女 21-24 歲	47	8.6	501	91.3	1	0.2	549	100.0
女 25-29 歲	48	10.6	404	89.2	1	0.2	453	100.0

資料來源：聖公會澳門社會服務處，澳門青年指標 2008 社會調查。

表 2.3e：受訪青年平均每星期吸煙的包數（2008，2010，2012）

平均每星期吸煙的包數	2008 (N=408)		2010 (N=294)		2012 (N=185)	
	人數	百分比	人數	百分比	人數	百分比
少過 1 包	28	6.9	26	8.8	33	17.84
1 包-<2 包	112	27.5	61	20.7	47	25.41
2 包-<3 包	117	28.7	43	14.6	29	15.68
3 包-<4 包	40	9.8	54	18.4	19	10.27
4 包-<7 包	60	14.7	59	20.1	25	13.51
7 包以上	45	11.0	49	16.7	32	17.30
拒答	6	1.5	2	0.7	33	17.84
總計	408	100.0	294	100.0	185	100.0
平均數	2.8		3.4		3.15	

資料來源：聖公會澳門社會服務處，澳門青年指標 2008 社會調查。

聖公會澳門社會服務處，澳門青年指標 2010 社會調查。

聖公會澳門社會服務處，澳門青年指標 2012 社會調查。

表 2.3f：13-29 歲青年認為吸煙對身體的影響的意見態度（2004-2006）

百分比

吸煙對身體的影響的意見態度	2004 (N=992)	2005 (N=939)	2006 (N=1039)
對健康有負面影響	94.4	92.3	95.4
對健康有正面影響	1.6	4.3	1.6
對健康沒有影響	4.0	3.0	1.3
拒答/不知/難講	0.0	0.4	1.6
總計	100.0	100.0	100.0

資料來源：澳門理工學院，青年身心狀況指標研究 2004。

澳門青少年犯罪研究學會，青年身心狀況指標研究 2005 及 2006。

圖 2.3f：13-29 歲青年認為吸煙對身體的影響的意見態度
(2004-2006)

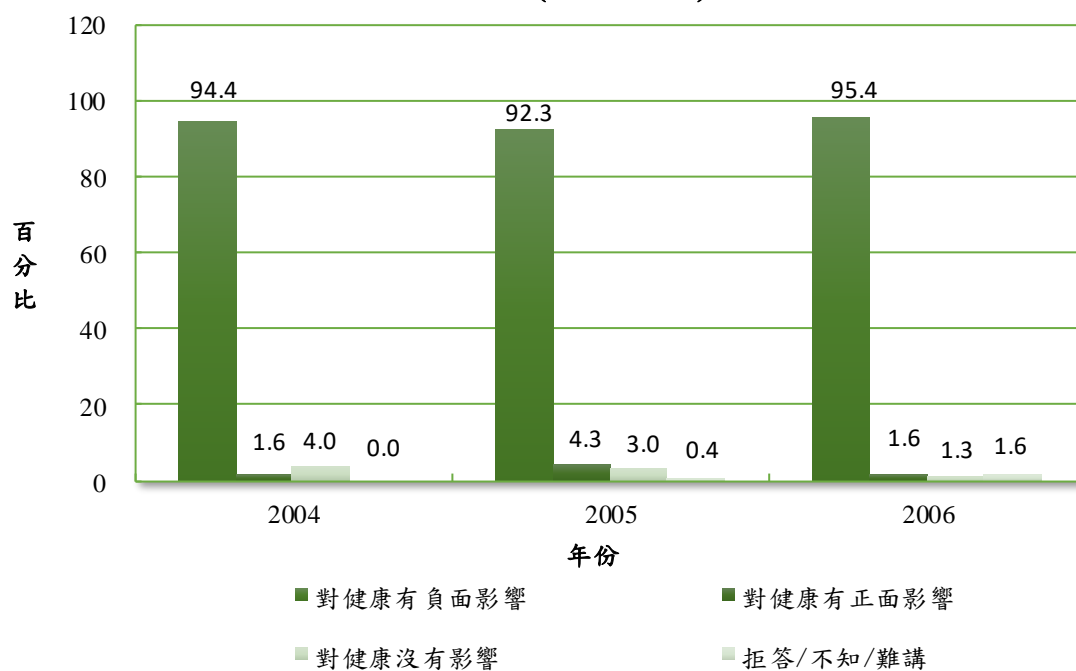


表 2.3g：受訪青年飲用酒精類飲料情況
(2004-2006, 2008, 2010, 2012, 2014, 2016, 2018, 2020)

百分比

飲用酒精類 飲料情況	2004 (N=992)	2005 (N=939)	2006 (N=1039)	2008 (N=3445)	2010 (N=3445)	2012 (N=3274)	2014 (N=2589)	2016 (N=2451)	2018 (N=2212)	2020 (N=1945)
沒有	62.4	70.8	74.5	57.9	70.8	85.3	80.5	79.56	78.25	70.6
有	37.6	29.2	25.4	41.7	29.2	14.8	19.5	20.44	21.75	29.4
拒答/不知/ 難講	0.0	0.0	0.1	0.3	0.0	0.0	0.0	0.0	0.0	0.0
總計	100.0	100.0	100.0	100.0	100.0	100.0	100.0	100.0	100.0	100.0

資料來源：澳門理工學院，青年身心狀況指標研究 2004。

澳門青少年犯罪研究學會，青年身心狀況指標研究 2005 及 2006。

聖公會澳門社會服務處，澳門青年指標 2008 社會調查。

聖公會澳門社會服務處，澳門青年指標 2010 社會調查。

聖公會澳門社會服務處，澳門青年指標 2012 社會調查。

聖公會澳門社會服務處，澳門青年指標 2014 社會調查。

聖公會澳門社會服務處，澳門青年指標 2016 社會調查。

易研方案，澳門青年指標 2018 社會調查。

澳門旅遊學院，澳門青年指標 2020 社會調查。

圖 2.3g：受訪青年飲用酒精類飲料情況
(2004-2006, 2008, 2010, 2012, 2014, 2016, 2018, 2020)

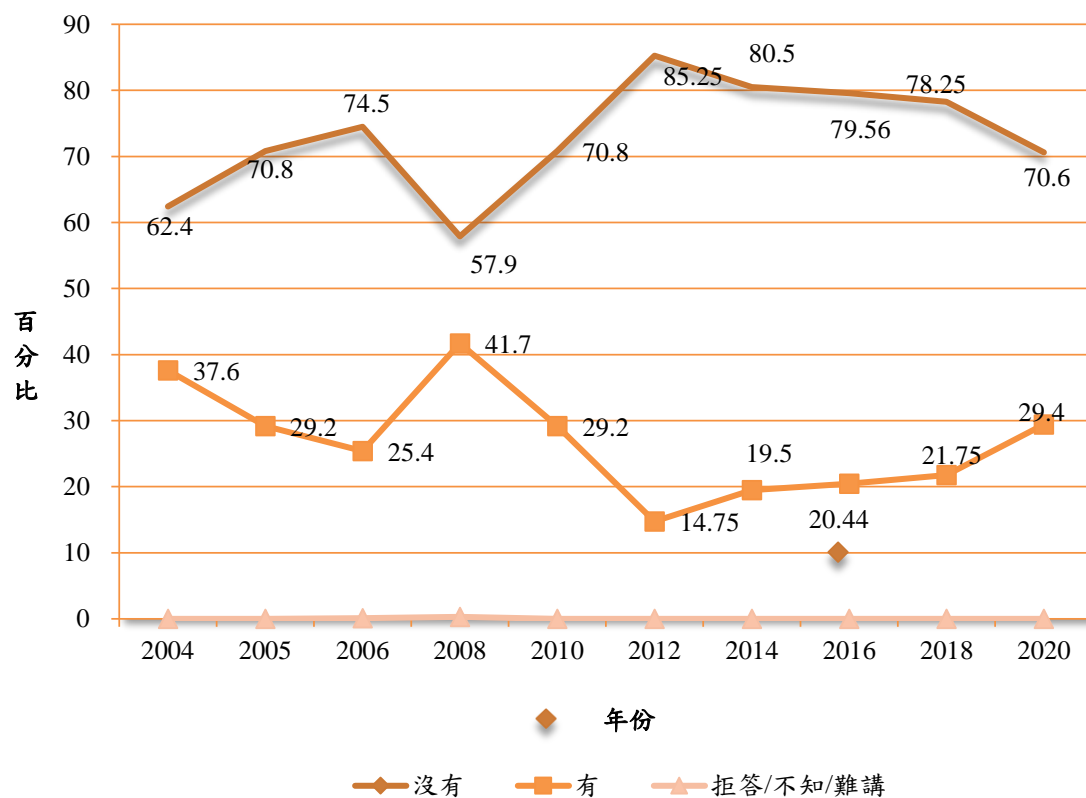


表 2.3h：過去一個月內不同年齡組別受訪青年飲用酒精類飲料情況 (2020)
(N=1938)

年齡組別	有		沒有		拒答		總計	
	人數	百分比	人數	百分比	人數	百分比	人數	百分比
13-15 歲	14	10.3	122	89.7	---	---	136	100.0
16-18 歲	45	15.2	251	84.8	---	---	296	100.0
19-21 歲	93	29.4	223	70.6	---	---	316	100.0
22-24 歲	149	34.1	288	65.9	---	---	437	100.0
25-29 歲	267	35.5	486	64.5	-	-	753	100.0

資料來源：澳門旅遊學院，澳門青年指標 2020 社會調查。

表 2.3h(續)：不同年齡組別受訪青年飲用酒精類飲料情況 (2018)
(N=2212)

年齡組別	有		沒有		拒答		總計	
	人數	百分比	人數	百分比	人數	百分比	人數	百分比
13-15 歲	26	13.00	174	87.00	---	---	200	100.0
16-18 歲	30	12.05	219	87.95	---	---	249	100.0
19-21 歲	63	19.57	259	80.43	---	---	322	100.0
22-24 歲	126	28.38	318	71.62	---	---	444	100.0
25-29 歲	236	23.67	761	76.33	----	--	997	100.0

資料來源：易研方案，澳門青年指標 2018 社會調查。

表 2.3h(續)：不同年齡組別受訪青年飲用酒精類飲料情況 (2016)
(N=2451)

年齡組別	有		沒有		拒答		總計	
	人數	百分比	人數	百分比	人數	百分比	人數	百分比
13-15 歲	22	10.33	191	89.67	---	---	213	100.0
16-18 歲	33	10.28	288	89.72	---	---	321	100.0
19-21 歲	86	20.77	328	79.23	---	---	414	100.0
22-24 歲	117	24.22	366	75.78	---	---	483	100.0
25-29 歲	243	23.82	777	76.18	---	---	1,020	100.0

資料來源：聖公會澳門社會服務處，澳門青年指標 2016 社會調查。

表 2.3h(續)：不同年齡組別受訪青年飲用酒精類飲料情況 (2014)

(N=2589)

年齡組別	有		沒有		拒答		總計	
	人數	百分比	人數	百分比	人數	百分比	人數	百分比
13-15 歲	40	13.56	255	86.44	-	-	295	100.0
16-18 歲	61	15.56	331	84.44	-	-	392	100.0
19-21 歲	80	18.69	348	81.31	-	-	428	100.0
22-24 歲	103	22.79	349	77.21	-	-	452	100.0
25-29 歲	221	21.62	801	78.38	-	-	1,022	100.0

資料來源：聖公會澳門社會服務處，澳門青年指標 2014 社會調查。

表 2.3h(續)：不同年齡組別受訪青年飲用酒精類飲料情況 (2012)

(N=3274)

年齡組別	有		沒有		拒答		總計	
	人數	百分比	人數	百分比	人數	百分比	人數	百分比
13-15 歲	27	6.78	371	93.22	-	-	398	100.0
16-18 歲	65	11.28	511	88.72	-	-	576	100.0
19-21 歲	100	17.24	480	82.76	-	-	580	100.0
22-24 歲	101	16.08	527	83.92	-	-	628	100.0
25-29 歲	184	17.23	884	82.77	-	-	1,068	100.0

資料來源：聖公會澳門社會服務處，澳門青年指標 2012 社會調查。

表 2.3i：不同性別及年齡組別受訪青年飲用酒精類飲料情況 (2010)

(N=3985)

性別 + 年齡	有		沒有		拒答		總計	
	人數	百分比	人數	百分比	人數	百分比	人數	百分比
男 13-16 歲	68	19.3	285	80.7	-	-	353	100.0
男 17-20 歲	198	43.0	263	57.0	-	-	461	100.0
男 21-24 歲	191	40.9	276	59.1	-	-	467	100.0
男 25-29 歲	182	41.1	261	58.9	-	-	443	100.0
女 13-16 歲	75	12.6	522	87.4	-	-	597	100.0
女 17-20 歲	182	31.7	393	68.3	-	-	575	100.0
女 21-24 歲	140	26.0	399	74.0	-	-	539	100.0
女 25-29 歲	128	23.3	422	76.7	-	-	550	100.0

資料來源：聖公會澳門社會服務處，澳門青年指標 2010 社會調查。

表 2.3i(續)：不同性別及年齡組別受訪青年飲用酒精類飲料情況 (2008)
(N=3419)

性別 + 年齡	有		沒有		拒答		總計	
	人數	百分比	人數	百分比	人數	百分比	人數	百分比
男 13-16 歲	86	22.5	291	76.2	5	1.3	382	100.0
男 17-20 歲	185	47.1	208	52.9	-	-	393	100.0
男 21-24 歲	250	61.3	158	38.7	-	-	408	100.0
男 25-29 歲	248	60.5	161	39.3	1	0.2	410	100.0
女 13-16 歲	83	21.1	309	78.6	1	0.3	393	100.0
女 17-20 歲	153	35.5	278	64.5	-	-	431	100.0
女 21-24 歲	244	44.4	303	55.2	2	0.4	549	100.0
女 25-29 歲	181	40.0	270	59.6	2	0.4	453	100.0

資料來源：聖公會澳門社會服務處，澳門青年指標 2008 社會調查。

表 2.3j：受訪歲青年平均每星期飲用酒精類飲料的次數 (2008, 2010)

平均每星期飲用酒精類飲料的次數	2008 (N=1438)		2010 (N=1165)	
	人數	百分比	人數	百分比
不定/間中	11	0.8	3	0.3
多過 1 次	3	0.2	3	0.3
少於 1 次/很少	404	28.1	493	42.3
1 - <2 次	650	45.2	495	42.5
2 - <4 次	248	17.2	117	10.0
4 - <6 次	36	2.5	14	1.2
6 次或以上	27	1.9	18	1.5
拒答	59	4.1	22	1.9
總計	1,438	100.0	1,165	100.0
平均數 (>=1)	1.7		1.0	

資料來源：聖公會澳門社會服務處，澳門青年指標 2008 社會調查。

聖公會澳門社會服務處，澳門青年指標 2010 社會調查。

表 2.3k：13-29 歲青年認為飲用含酒精飲料對身體的影響的意見態度（2004-2006）

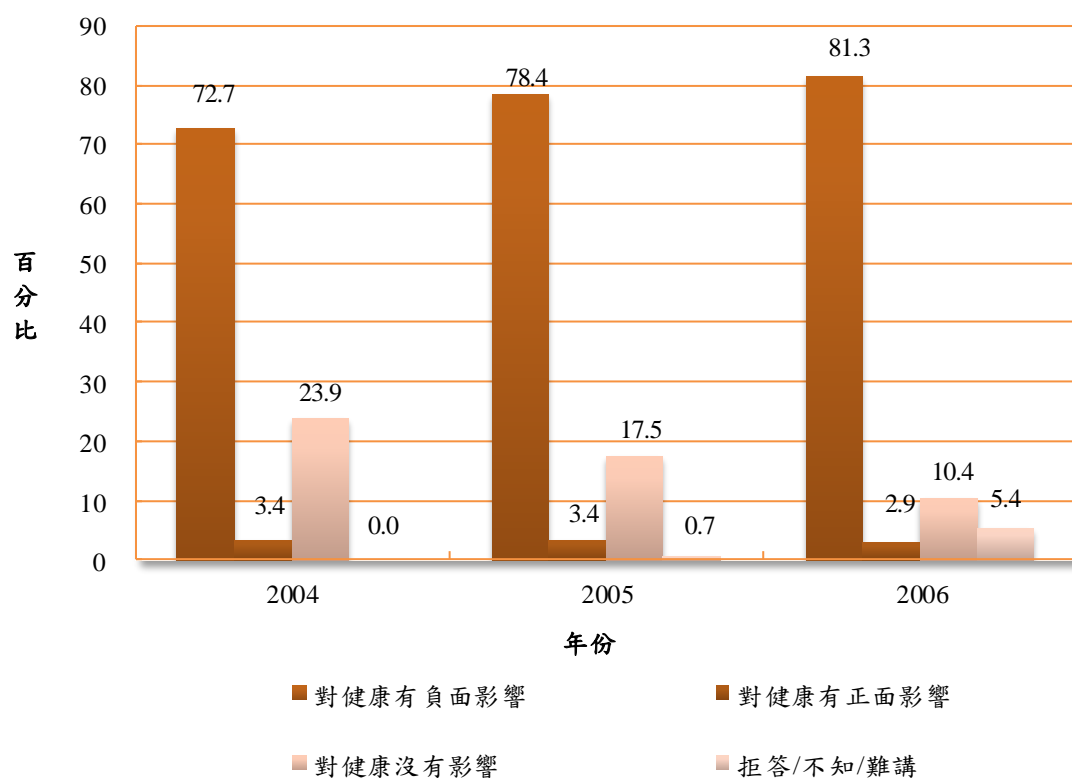
百分比

飲用含酒精飲料對身體的影響的意見態度	2004 (N=992)	2005 (N=939)	2006 (N=1039)
對健康有負面影響	72.7	78.4	81.3
對健康有正面影響	3.4	3.4	2.9
對健康沒有影響	23.9	17.5	10.4
拒答/不知/難講	0.0	0.7	5.4
總計	100.0	100.0	100.0

資料來源：澳門理工學院，青年身心狀況指標研究 2004。

澳門青少年犯罪研究學會，青年身心狀況指標研究 2005 及 2006。

圖 2.3k：13-29 歲青年認為飲用含酒精飲料對身體的影響的意見態度（2004-2006）



2.4 生活壓力

表 2.4a：受訪青年感到生活壓力的程度（2012，2014，2016，2018，2020）

感到壓力	2012 (N=3276)		2014 (N=2583)		2016 (N=2423)		2018 (N=2161)		2020 (N=1833)	
	人數	百分比	人數	百分比	人數	百分比	人數	百分比	人數	百分比
高	1,543	47.1	644	24.9	539	22.3	586	27.11	499	27.2
一般	1,391	42.5	1,561	60.4	1,524	62.9	1,268	58.68	1,066	58.2
低	342	10.4	378	14.6	360	14.9	307	14.21	268	14.6
總計	3,276	100.0	2,583	100.0	2,423	100.0	2,161	100.0	1,833	100.0

資料來源：聖公會澳門社會服務處，澳門青年指標 2012 社會調查。
 聖公會澳門社會服務處，澳門青年指標 2014 社會調查。
 聖公會澳門社會服務處，澳門青年指標 2016 社會調查。
 易研方案，澳門青年指標 2018 社會調查。
 澳門旅遊學院，澳門青年指標 2020 社會調查。

表 2.4a(續)：受訪青年感到生活壓力的程度（2006，2008，2010）

感到壓力	2006 (N=1039)		2008 (N=3445)		2010 (N=3544)	
	人數	百分比	人數	百分比	人數	百分比
極大	34	3.3	143	4.2	251	7.1
大	157	15.1	717	20.8	840	23.7
一般	394	37.9	1,802	52.3	1,705	48.1
小	219	21.1	410	11.9	547	15.4
極小	69	6.6	153	4.4	201	5.7
沒有	163	15.7	208	6.0	---	---
拒答/不知/難講	3	0.3	12	0.3	---	---
總計	1,039	100.0	3,445	100.0	3,544	100.0

資料來源：澳門青少年犯罪研究學會，青年身心狀況指標研究 2006。
 聖公會澳門社會服務處，澳門青年指標 2008 社會調查。
 聖公會澳門社會服務處，澳門青年指標 2010 社會調查。

表 2.4b：不同性別組別受訪青年所感到的生活壓力（2008，2010）

感到壓力	男				女			
	2008 (N=3443)		2010 (N=3992)		2008 (N=3443)		2010 (N=3992)	
	人數	百分比	人數	百分比	人數	百分比	人數	百分比
沒有	137	8.6	221	12.8	71	3.9	205	9.0
有	1,457	91.0	1,492	86.5	1,766	95.9	2,052	90.5
拒答	7	0.4	12	0.7	5	0.3	10	0.4
總計	1,601	100.0	1,725	100.0	1,842	100.0	2,267	100.0

資料來源：聖公會澳門社會服務處，澳門青年指標 2008 社會調查。
聖公會澳門社會服務處，澳門青年指標 2010 社會調查。

表 2.4c：不同年齡組別受訪青年所感到的生活壓力（2008，2010）

2008 (N=3421)								
感到壓力	13-16 歲		17-20 歲		21-24 歲		25-29 歲	
	人數	百分比	人數	百分比	人數	百分比	人數	百分比
沒有	63	8.1	56	6.8	58	6.1	31	3.6
有	708	91.4	764	92.7	899	93.8	830	96.1
拒答	4	0.5	4	0.5	1	0.1	3	0.3
總計	775	100.0	824	100.0	958	100.0	864	100.0
2010 (N=3985)								
感到壓力	13-16 歲		17-20 歲		21-24 歲		25-29 歲	
	人數	百分比	人數	百分比	人數	百分比	人數	百分比
沒有	168	17.7	89	8.6	102	10.1	66	6.6
有	775	81.6	940	90.7	902	89.7	921	92.7
拒答	7	0.7	7	0.7	2	0.2	6	0.6
總計	950	100.0	1,036	100.0	1,006	100.0	993	100.0

資料來源：聖公會澳門社會服務處，澳門青年指標 2008 社會調查。
聖公會澳門社會服務處，澳門青年指標 2010 社會調查。

表 2.4d：受訪青年的壓力來源（2014，2016，2018，2020）

人數(百分比)

壓力來源 (可多選)	2014			2016			2018			2020		
	低	中	高	低	中	高	低	中	高	低	中	高
學業	351 (16.8)	894 (42.8)	846 (40.5)	357 (17.7)	991 (49.2)	666 (33.1)	227 (14.14)	776 (48.35)	602 (37.51)	255 (18.4)	696 (50.3)	433 (31.3)
家庭	791 (31.4)	1,140 (45.2)	591 (23.4)	698 (29.1)	1,168 (48.8)	530 (22.1)	572 (26.81)	1,059 (49.65)	502 (23.54)	405 (21.8)	874 (47.0)	581 (31.2)
朋輩	1,025 (41.3)	1,141 (46.0)	313 (12.6)	973 (41.0)	1,146 (48.2)	257 (10.8)	788 (37.79)	1,021 (48.97)	276 (13.24)	411 (22.3)	833 (45.1)	601 (32.6)
工作	387 (18.1)	1,100 (51.4)	654 (30.6)	371 (18.1)	1,099 (53.6)	579 (28.3)	289 (16.56)	830 (47.56)	626 (35.88)	292 (20.2)	667 (46.1)	487 (33.7)
愛情	656 (32.9)	958 (48.1)	378 (19.0)	681 (33.2)	989 (48.2)	381 (18.6)	451 (30.85)	707 (48.36)	304 (20.79)	278 (21.6)	579 (44.9)	433 (33.6)
經濟	551 (23.2)	1,095 (46.1)	731 (30.8)	496 (21.9)	1,114 (49.2)	656 (29.0)	427 (22.22)	813 (42.30)	682 (35.49)	449 (27.6)	720 (44.3)	457 (28.1)

資料來源：聖公會澳門社會服務處，澳門青年指標 2014 社會調查。
 聖公會澳門社會服務處，澳門青年指標 2016 社會調查。
 易研方案，澳門青年指標 2018 社會調查。
 澳門旅遊學院，澳門青年指標 2020 社會調查。

表 2.4d(續)：受訪青年的壓力來源 (2012)

壓力來源	2012 ⁽¹⁾ (N=3261)	
	人次	百分比
學業	1,802	55.26
工作	1,444	43.97
家庭	1,197	36.71
經濟	1,052	32.26
愛情	450	13.80
朋輩	393	12.05
置業, 居住, 供屋	31	0.95
自我要求	13	0.40
前途	11	0.34
社會	9	0.28
健康	7	0.21
生活	6	0.18
人際關係	5	0.15
其他	12	0.37
沒有	29	0.89

資料來源：聖公會澳門社會服務處，澳門青年指標 2012 社會調查。

註：(1) 受訪者可選多項答案。

表 2.4d(續)：受訪青年的壓力來源 (2006, 2008, 2010)

壓力來源	2006 ⁽¹⁾ (N=1080)		2008 ⁽¹⁾ (N=3225)		2010 ⁽¹⁾ (N=3544)	
	人次	百分比	人次	百分比	人次	百分比
學業	656	60.7	1,669	51.8	2,214	62.5
家庭	149	13.6	1,508	46.8	1,440	40.6
朋輩 (朋友/同學/同事)	48	4.4	508	15.8	517	14.6
事業	171	15.8	1,413	43.8	1,399	39.5
愛情	24	2.2	677	21.0	579	16.3
經濟	--	--	1,086	33.7	1,116	31.5
健康	--	--	--	--	6	0.2
住屋	--	--	--	--	5	0.1
其他	17	1.6	55	1.7	26	0.7
拒答/不知/難講	15	1.4	29	0.9	47	1.3

資料來源：澳門青少年犯罪研究學會，青年身心狀況指標研究 2006。

聖公會澳門社會服務處，澳門青年指標 2008 社會調查。

聖公會澳門社會服務處，澳門青年指標 2010 社會調查。

註：(1) 受訪者可選多項答案。

表 2.4e：不同年齡組別受訪青年的壓力來源（2012）

壓力來源 ⁽¹⁾	13-15歲 (N=401)		16-18歲 (N=577)		19-21歲 (N=578)		22-24歲 (N=623)		25-29歲 (N=1058)	
	人數	百分比	人數	百分比	人數	百分比	人數	百分比	人數	百分比
學業	379	94.51	535	92.72	489	84.60	223	35.79	170	16.07
工作	0	0.00	65	11.27	159	27.51	396	63.56	799	75.52
家庭	164	40.90	231	40.03	206	35.64	200	32.10	387	36.58
經濟	51	12.72	119	20.62	178	30.80	243	39.00	452	42.72
愛情	23	5.74	59	10.23	94	16.26	91	14.61	178	16.82
朋輩	90	22.44	117	20.28	76	13.15	52	8.35	52	4.91
置業, 居住, 供屋	0	0.00	0	0.00	2	0.35	2	0.32	27	2.55
自我要求	0	0.00	0	0.00	2	0.35	3	0.48	8	0.76
前途	0	0.00	3	0.52	2	0.35	6	0.96	0	0.00
社會	1	0.25	0	0.00	3	0.52	1	0.16	4	0.38
健康	0	0.00	1	0.17	2	0.35	2	0.32	2	0.19
生活	0	0.00	1	0.17	1	0.17	2	0.32	2	0.19
人際關係	1	0.25	0	0.00	1	0.17	0	0.00	2	0.19
其他	4	1.00	6	1.04	1	0.17	1	0.16	0	0.00
沒有	4	1.00	4	0.69	4	0.69	4	0.64	13	1.23

資料來源：聖公會澳門社會服務處，澳門青年指標 2012 社會調查。

註：(1) 受訪者可選多項答案。

表 2.4e(續)：不同年齡組別受訪青年的壓力來源 (2008, 2010)

2008 (N=3201)								
壓力來源 ⁽¹⁾	13-16 歲 (N=708)		17-20 歲 (N=764)		21-24 歲 (N=899)		25-29 歲 (N=830)	
	人數	百分比	人數	百分比	人數	百分比	人數	百分比
學業	585	82.6	598	78.3	376	41.8	103	12.4
家庭	377	53.2	396	51.8	393	43.7	333	40.1
事業	33	4.7	186	24.3	522	58.1	658	79.3
經濟	130	18.4	245	32.1	362	40.3	334	40.2
愛情	80	11.3	155	20.3	259	28.8	177	21.3
朋輩	129	18.2	137	17.9	127	14.1	112	13.5
其他	11	1.6	21	2.7	10	1.1	12	1.4
拒答	12	1.7	6	0.8	1	0.1	9	1.1
2010 (N=3538)								
壓力來源 ⁽¹⁾	13-16 歲 (N=775)		17-20 歲 (N=940)		21-24 歲 (N=902)		25-29 歲 (N=921)	
	人數	百分比	人數	百分比	人數	百分比	人數	百分比
學業	724	93.4	849	90.3	509	56.4	131	14.2
家庭	293	37.8	444	47.2	352	39.0	351	38.1
事業	35	4.5	189	20.1	485	53.8	685	74.4
經濟	91	11.7	270	28.7	345	38.2	409	44.4
愛情	58	7.5	181	19.3	171	19.0	167	18.1
朋輩	138	17.8	198	21.1	113	12.5	68	7.4
健康	2	0.3	2	0.2	1	0.1	1	0.1
住屋	0	0	0	0	1	0.1	4	0.4
其他	4	0.5	13	1.4	1	0.1	8	0.9
拒答	9	1.2	11	1.2	11	1.2	16	1.7

資料來源：聖公會澳門社會服務處，澳門青年指標 2008 社會調查。

聖公會澳門社會服務處，澳門青年指標 2010 社會調查。

註：(1) 受訪者可選多項答案。

表 2.4f：受訪青年的減壓方法（2006，2008，2010）

減壓方法 ⁽¹⁾	2006 (N=1195)		2008 ⁽¹⁾ (N=3225)		2010 ⁽¹⁾ (N=3544)	
	人次	百分比	人次	百分比	人次	百分比
做運動	203	17.0	1,043	32.3	1,239	35.0
聽音樂	273	22.8	1,816	56.3	1,928	54.4
看電視/電影	163	13.6	1,437	44.6	1,378	38.9
玩網上遊戲/電子遊戲	221	18.5	1,197	37.1	1,250	35.3
找人傾訴 ⁽²⁾	193	16.2	1,479	45.9	1,556	43.9
吃東西	--	--	1,234	38.3	1,268	35.8
購物	--	--	895	27.8	982	27.7
逃避壓力的來源	25	2.1	244	7.6	356	10.0
嘗試解決/面對壓力/ 自我解決	25	2.1	--	--	5	0.1
向有關專業人士請教 減壓方法	7	0.6	123	3.8	65	1.8
睡眠/休息	--	--	77	2.4	86	2.4
閱讀/溫書	--	--	--	--	30	0.8
飲酒	--	--	--	--	28	0.8
玩音樂	--	--	--	--	27	0.8
上網	--	--	--	--	27	0.8
旅行	--	--	--	--	17	0.5
食煙	--	--	--	--	11	0.3
沒有/無特定方法	--	--	--	--	10	0.3
開車/遊車河/飛車	--	--	--	--	9	0.3
上帝/禱告/信仰	--	--	--	--	8	0.2
畫畫	--	--	--	--	6	0.2
其他	45	3.8	97	3.0	39	1.1
拒答/不知/難講	40	3.3	35	1.1	45	1.3

資料來源：澳門青少年犯罪研究學會，青年身心狀況指標研究 2006。

聖公會澳門社會服務處，澳門青年指標 2008 社會調查。

聖公會澳門社會服務處，澳門青年指標 2010 社會調查。

註：(1) 受訪者可選多項答案。

(2) 2006 年統計題目為“向朋友/家人傾訴”。

(3) 2006,2008 年統計題目為“積極面對壓力的來源”。

表 2.4f(續)：不同年齡組別 13-29 歲青年最常用的減壓方法 (2008)

(N=3201)

減壓方法	13-16 歲 (N=708)		17-20 歲 (N=764)		21-24 歲 (N=899)		25-29 歲 (N=830)	
	人數	百分比	人數	百分比	人數	百分比	人數	百分比
聽音樂	463	65.4	498	65.2	476	52.9	367	44.2
找人傾訴	265	37.4	347	45.4	452	50.3	404	48.7
看電視/電影	291	41.1	338	44.2	405	45.1	393	47.3
吃東西	263	37.1	311	40.7	366	40.7	282	34.0
玩網上遊戲/電子遊戲	418	59.0	304	39.8	258	28.7	210	25.3
做運動	195	27.5	254	33.2	305	33.9	285	34.3
購物	130	18.4	217	28.4	284	31.6	256	30.8
逃避壓力的來源	57	8.1	71	9.3	64	7.1	47	5.7
向專業人士請教減壓方法	6	0.8	18	2.4	46	5.1	52	6.3
睡眠/休息	16	2.3	14	1.8	21	2.3	25	3.0
其他	36	5.1	14	1.8	17	1.9	11	1.3
拒答	11	1.6	9	1.2	2	0.2	11	1.3

資料來源：聖公會澳門社會服務處，澳門青年指標 2008 社會調查。

註：(1) 受訪者可選多項答案。

表 2.4f(續)：不同年齡組別受訪青年的減壓方法 (2010)

(N=3538)

減壓方法 ⁽¹⁾	13-16 歲 (N=775)		17-20 歲 (N=940)		21-24 歲 (N=902)		25-29 歲 (N=921)	
	人數	百分比	人數	百分比	人數	百分比	人數	百分比
聽音樂	469	60.5	641	68.2	435	48.2	380	41.3
找人傾訴	290	37.4	438	46.6	406	45.0	417	45.3
看電視/電影	258	33.3	419	44.6	328	36.4	369	40.1
吃東西	241	31.1	445	47.3	297	32.9	283	30.7
玩網上遊戲/電子遊戲	340	43.9	390	41.5	258	28.6	262	28.4
做運動	204	26.3	355	37.8	332	36.8	345	37.5
購物	126	16.3	287	30.5	269	29.8	297	32.2
逃避壓力的來源	57	7.4	156	16.6	79	8.8	64	6.9
睡眠/休息	22	2.8	19	2.0	29	3.2	16	1.7
向專業人士請教減壓方法	12	1.5	25	2.7	13	1.4	15	1.6
看書/閱讀/溫書	12	1.5	5	0.5	6	0.7	7	0.8
飲酒	2	0.3	4	0.4	13	1.4	9	1.0
玩音樂	9	1.2	6	0.6	6	0.7	6	0.7
上網	8	1.0	2	0.2	9	1.0	8	0.9
旅行	1	0.1	0	0	9	1.0	7	0.8
食煙/抽煙	1	0.1	3	0.3	3	0.3	4	0.4
沒有/無特定方法	3	0.4	0	0.0	3	0.3	4	0.4
開車/遊車河/飛車	0	0.0	1	0.1	5	0.6	3	0.3
上帝/禱告/信仰	0	0.0	1	0.1	1	0.1	6	0.7
畫畫	2	0.3	3	0.3	0	0.0	1	0.1
嘗試解決/面對壓力/ 自我解決	1	0.1	1	0.1	0	0.0	3	0.3
其他	12	1.5	9	1.0	11	1.2	7	0.8
拒答	9	1.2	11	1.2	10	1.1	15	1.6

資料來源：聖公會澳門社會服務處，澳門青年指標 2010 社會調查。

註：(1) 受訪者可選多項答案。

2.5 疾病分類

表 2.5a：必須申報疾病中 15-29 歲青年人口數目（2012-2020）

編號	國際疾病分類 (第十修訂版)	2012	2013	2014	2015	2016	2017	2018	2019	2020
A05.0-9	細菌性食物中毒	87	17	22	14	15	24	20	6	37
A08.0	輪狀病毒性腸炎	3	2	4	1	-	4	7	4	1
A08.1	由諾沃克因子引起急性胃腸炎	8	6	17	6	27	52	30	11	10
A15-A16(2)	肺結核(2)	85	82	70	67	54	55	42	43	32
A15-A16(3)	其他呼吸道結核(3)	4	6	3	5	6	3	2	1	3
A18.0-8	其他特指器官的結核病	4	8	10	6	8	3	4	1	9
A50-53	梅毒	6	15	4	7	11	15	10	19	4
A54	淋球菌感染	1	6	2	2	7	4	1	3	4
A90	登革熱	7	2	6	1	3	8	4	9	-
B01	水痘	60	60	80	123	98	109	145	102	56
B08.4-5	腸病毒感染	19	31	48	74	41	41	47	71	3
B26	流行性腮腺炎	4	10	1	5	4	10	10	2	4
J10-J11	流行性感冒(6)	644	150	340	402	311	480	571	2,139	500
Z21	無症狀的人類免疫缺陷病毒 感染	10	4	14	14	14	16	13	30	17
	其他	14	14	11	30	15	19	16	65	122
	總數	956	413	632	757	614	843	922	2,506	802

資料來源：衛生局疾病預防控制中心、統計暨普查局

表 2.5a(續)：必須申報疾病中 15-29 歲青年人口數目 (2004-2011)

編號	國際疾病分類 (第十修訂版)	2004	2005	2006	2007	2008	2009	2010	2011
A01.0	傷寒	1	0	0	0	0	0	0	0
A01.1-4	副傷寒	0	1	0	0	0	2	0	0
A02.0-9	沙門氏菌感染	0	25	35	2	0	3	4	6
A03.0-9	志賀菌病	0	0	0	2	1	1	0	0
A05.0-9	細菌性食物中毒	72	38	8	19	7	31	22	27
A08.0	輪狀病毒性腸炎	0	0	0	0	6	7	2	0
A08.1	由諾沃克因子引起急性胃腸炎	5	0	4	21	61	2	9	1
A08.4	未特指的病毒性腸道感染	0	0	0	0	3	0	0	1
A15-A16(2)	肺結核(2)	67	60	87	79	93	81	116	63
A15-A16(3)	其他呼吸道結核(3)	9	8	12	5	6	9	13	9
A17.0	結膜性腦膜炎	0	1	1	0	0	0	0	0
A17.1-9	其他神經系統結核	1	0	0	0	0	0	0	0
A18.0-8	其他特指器官的結核病	5	7	9	5	7	13	13	3
A38	猩紅熱	0	0	0	0	1	0	1	2
A50-53	梅毒	0	1	0	2	8	13	7	8
A54	淋球菌感染	10	0	0	7	7	2	2	3
A55-A64	其他性病(不包括 A59 滴蟲病及 A60 肛門生殖器單純疱疹)	4	0	0	0	1	2	0	0
A59	滴蟲病	0	0	0	1	0	0	0	0
A60	肛門生殖器單純疱疹	0	0	0	0	3	0	0	1
A71	砂眼	1	0	0	0	0	0	0	0
A85.0-A87	腸病毒性腦炎/腦膜炎	0	0	0	1	0	0	0	0
A86/A87.9	未特指的病毒性腦炎/腦膜炎	0	0	0	0	1	1	1	1
A90	登革熱	0	0	1	2	0	3	1	1
B01	水痘	54	92	102	96	111	96	106	81
B05	麻疹	0	0	0	0	1	0	0	0
B06	風疹(德國麻疹)	0	0	0	0	0	6	2	1
B08.4-5	腸病毒感	3	4	15	2	10	18	25	7
B15.0-9	急性甲型肝炎	1	1	0	2	1	1	2	0
B16.1-9	急性乙型肝炎	7	10	1	3	1	6	4	1
B17.1	急性丙型肝炎	11	2	3	1	1	0	0	0
B17.2	急性戊型肝炎	1	0	0	0	0	2	5	1

資料來源：衛生局疾病預防控制中心、統計暨普查局

表 2.5a(續)：必須申報疾病中 15-29 歲青年人口數目 (2004-2011)

編號	國際疾病分類 (第十修訂版)	2004	2005	2006	2007	2008	2009	2010	2011
B20-B24	愛滋病	0	0	0	1	1	2	0	0
B26	流行性腮腺炎	3	7	2	1	10	8	3	5
B50-B54	瘧疾	0	0	0	0	0	0	1	0
J10-J11	流行性感(6)	0	0	0	0	27	506	398	310
J10x	新型甲型 H1N1 流感	0	0	0	0	0	1,055	42	11
Z21	無症狀的人類免疫缺陷病毒感 染	10	11	13	9	6	6	7	2
總數		265	268	293	261	374	1,876	786	545

資料來源：衛生局疾病預防控制中心、統計暨普查局

圖 2.5a：必須申報疾病中 15-29 歲青年人口 (2004-2020)

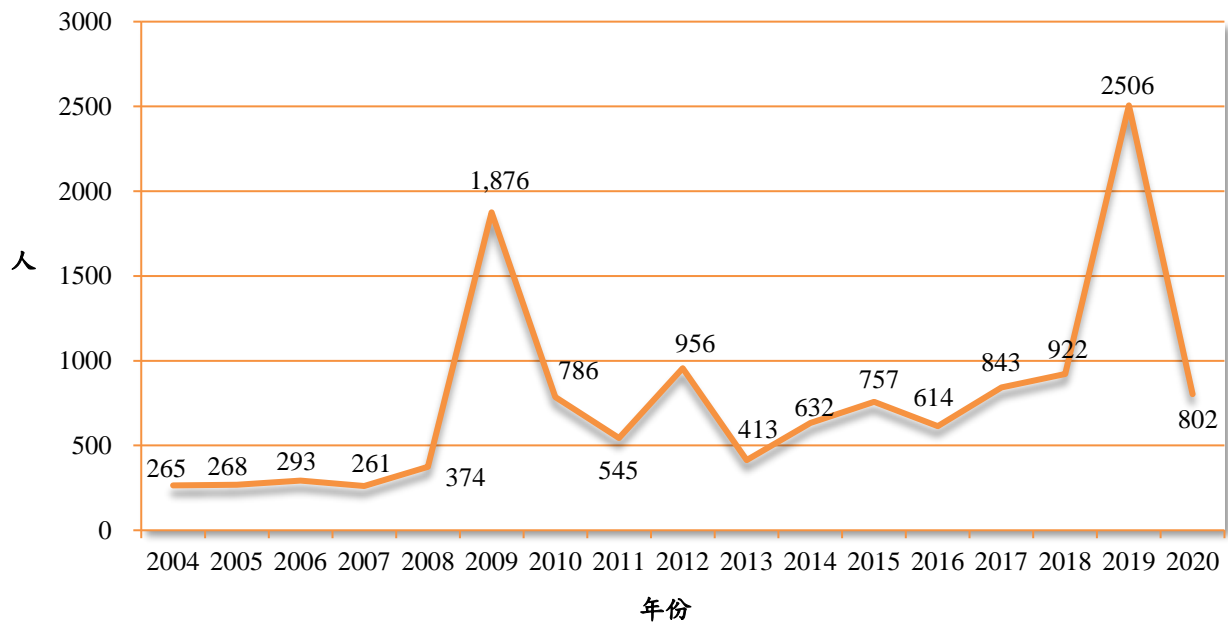


表 2.5b：初次求診於仁伯爵綜合醫院精神科門診的 13-29 歲青年確診患精神病分類及人數（2008-2011）

國際疾病分類 (第十修訂版)	類別	2008 ^r	2009	2010	2011
F00-F09	器質性(包括症狀性)精神障礙	4	5	1	8
F10-F19	使用精神活性物質引起的精神和行為障礙	15	9	13	79
F20-F29	精神分裂症、分裂型障礙和妄想性障礙	62	55	66	43
F30-F39	心境[情感]障礙	30	25	49	83
F40-F48	神經症性、應激相關的以及軀體形式的障礙	65	78	67	11
F50-F59	與生理紊亂和軀體因素有關的行為綜合徵	6	11	8	6
F60-F69	成人人格和行為障礙	6	4	12	22
F70-F79	精神發育遲滯	30	32	26	20
F80-F89	心理發育障礙	12	16	10	10
F90-F98	通常起病於童年與青少年期的行為和情緒障礙	19	16	17	2
總數		249	251	269	284

資料來源：衛生局

註：(1) r：根據 2010 年衛生局提供的資料對 2008 年的數據作出修正。

圖 2.5b：初次求診於仁伯爵綜合醫院精神科門診的 13-29 歲青年
確診患精神病人數（2008-2011）

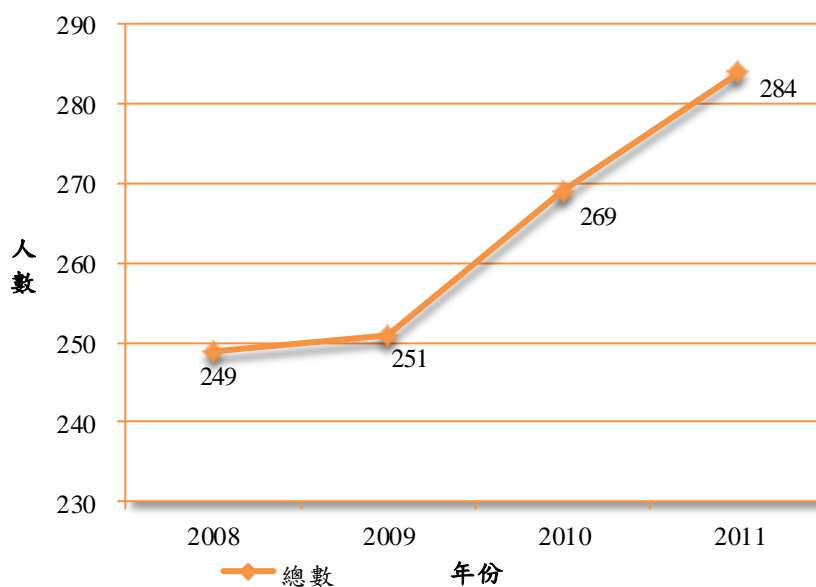
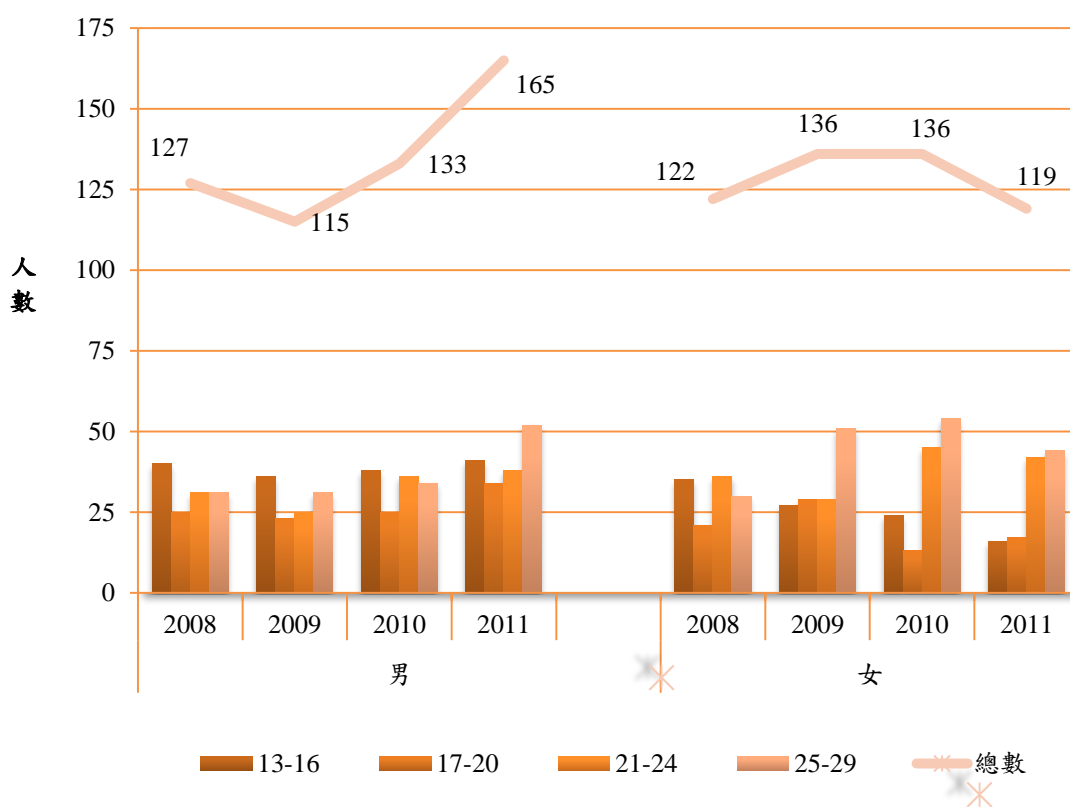


表 2.5c：按性別及歲組劃分之 13-29 歲青年初次求診於仁伯爵綜合醫院精神科門診並確診患精神病的人數（2008-2011）

歲組	男				女			
	2008	2009	2010	2011	2008	2009	2010	2011
13-16	40	36	38	41	35	27	24	16
17-20	25	23	25	34	21	29	13	17
21-24	31	25	36	38	36	29	45	42
25-29	31	31	34	52	30	51	54	44
總數	127	115	133	165	122	136	136	119

資料來源：衛生局

圖 2.5c：按性別及歲組劃分之 13-29 歲青年初次求診於仁伯爵綜合醫院精神科門診並確診患精神病的人數（2008-2011）



2.6 死亡人數及原因

表 2.6a：按根本死因統計的 15-29 歲死亡（2012-2020）

根本死因 (國際疾病分類第十修訂版)	2012	2013	2014	2015	2016	2017	2018	2019	2020
II 腫瘤	4	3	2	8	7	5	2	3	4
XX 疾病和死亡的外因	26	21	17	15	9	14	13	12	14
其他組別	9	6	6	3	11	12	8	9	7
總數	39	30	25	26	27	31	23	24	25

資料來源：統計暨普查局《人口統計》

表 2.6a(續)：按根本死因統計的 15-29 歲死亡（2007-2011）

根本死因 (國際疾病分類第十修訂版)	2007	2008	2009	2010	2011
I 某些傳染病和寄生蟲病	2	2	0	0	2
II 腫瘤	6	7	5	8	6
IV 內分泌、營養和代謝疾病	0	0	0	0	1
V 精神和行為障礙	0	1	1	0	1
VI 神經系統疾病	3	1	1	3	1
IX 循環系統疾病	2	3	2	3	2
X 呼吸系統疾病	2	3	1	2	3
XI 消化系統疾病	0	2	0	2	1
XIII 肌肉骨骼系統和結締組織疾病	0	0	1	0	0
XIV 泌尿生殖系統疾病	1	1	0	0	1
XVII 先天性畸形、變形和染色體異常	1	0	0	0	1
XVIII 症狀、體徵和臨床與實驗室異常所見，不可歸類在他處者	2	0	0	0	3
XIX 損傷、中毒和外因的某些其他後果	0	0	0	1	0
XX 疾病和死亡的外因	24	36	28	20	30
總數	43	56	39	39	52

資料來源：統計暨普查局《人口統計》

表 2.6a(續)：按根本死因統計之 15-29 歲死亡數目 (2005-2006)

根本死因 (國際疾病分類第九修正版)	2005	2006
I 傳染病和寄生蟲病	2	0
II 腫瘤	4	2
III 內分泌、營養性和代謝疾病及免疫疾患	0	1
V 精神疾患	2	1
VI 神經系統疾病和感覺器官疾病	1	3
VII 循環系統疾病	2	2
VIII 呼吸系統疾病	1	1
XIII 肌肉骨骼系統和結締組織疾病	1	0
XIV 先天異常	0	1
XVII 損傷和中毒	22	23
總數	35	34

資料來源：統計暨普查局

表 2.6b：按性別統計的 15-29 歲死亡（2005-2020）

性別	2005	2006	2007	2008	2009	2010	2011	2012	2013	2014	2015	2016	2017	2018	2019	2020
男	22	18	24	33	20	27	40	25	19	16	18	15	22	14	17	17
女	13	16	19	23	19	12	12	14	11	9	8	12	9	9	7	8
總數	35	34	43	56	39	39	52	39	30	25	26	27	31	23	24	25

資料來源：統計暨普查局《人口統計》

圖 2.6b：按性別統計的 15-29 歲死亡（2005-2020）

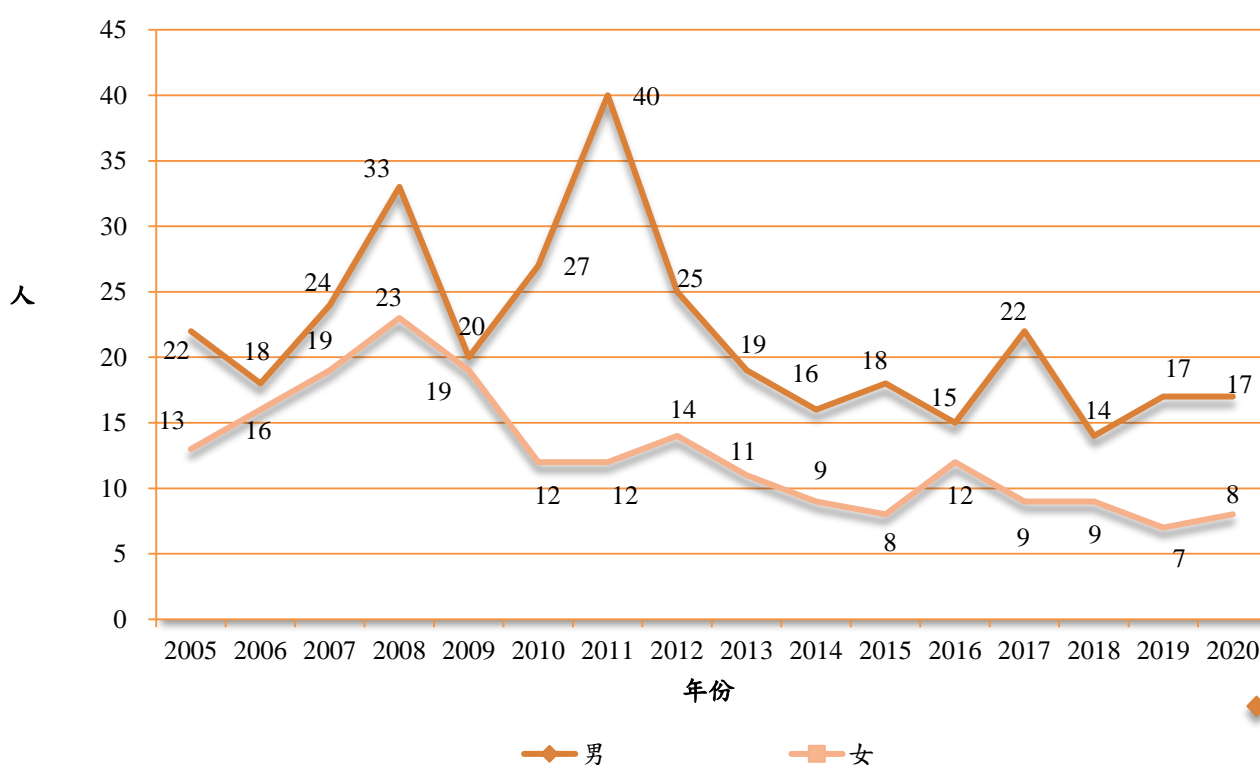
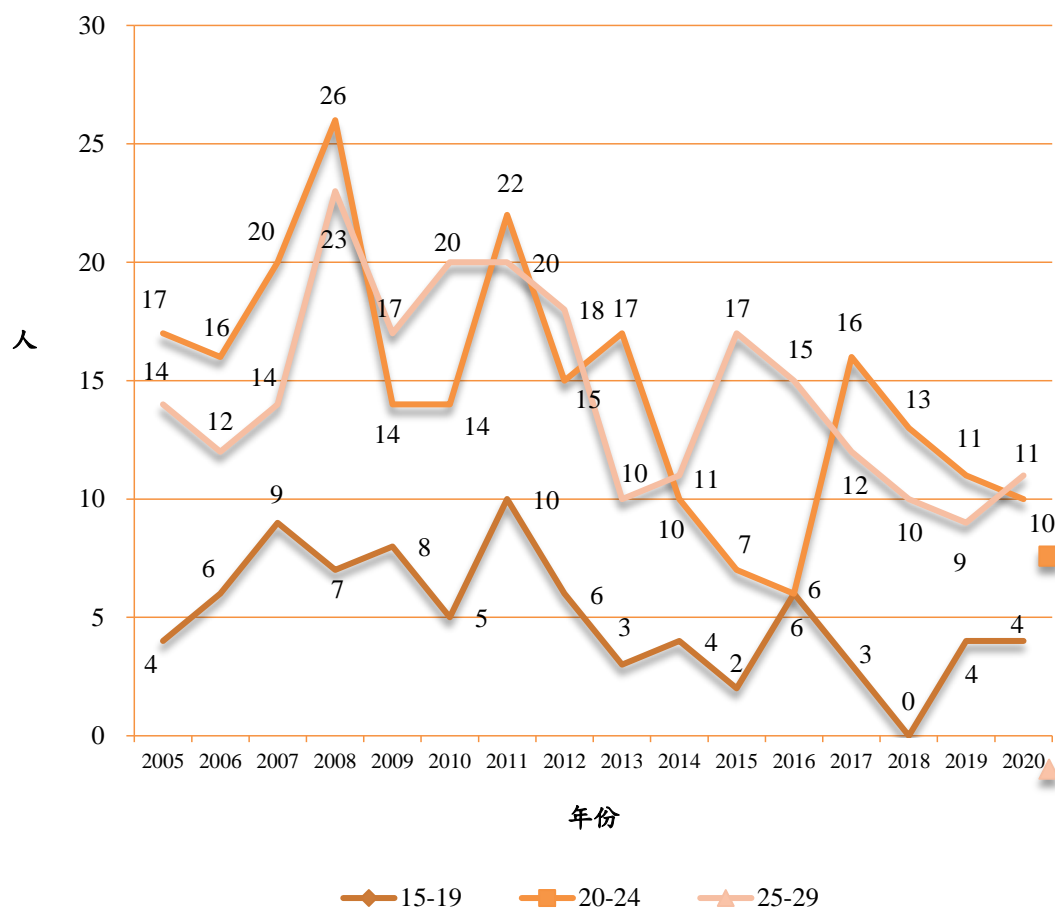


表 2.6c：按歲組統計之 15-29 歲死亡數目（2005-2020）

歲組	2005	2006	2007	2008	2009	2010	2011	2012	2013	2014	2015	2016	2017	2018	2019	2020
15-19	4	6	9	7	8	5	10	6	3	4	2	6	3	--	4	4
20-24	17	16	20	26	14	14	22	15	17	10	7	6	16	13	11	10
25-29	14	12	14	23	17	20	20	18	10	11	17	15	12	10	9	11

資料來源：統計暨普查局《人口統計》

圖 2.6c：按歲組統計的 15-29 歲死亡數目（2005-2020）



2.7 人際關係

表 2.7a：受訪青年評價自己的人際關係（2018，2020）

人際關係 \ 評價	2018 人數				2020 人數			
	差	一般	好	總計	差	一般	好	總計
與父親關係	135	643	1,342	2,120	105	550	1,235	1,890
與母親關係	56	388	1,726	2,170	82	395	1,424	1,901
與兄弟姊妹關係	60	438	1,453	1,951	61	430	1,035	1,526
與祖父母關係	63	593	1,001	1,657	55	671	770	1,496
與同學關係	40	653	1,404	2,097	57	601	994	1,652
與朋友關係	15	318	1,854	2,187	27	319	1,568	1,914
與同事關係	41	603	1,069	1,713	36	521	723	1,280
與伴侶關係	15	187	928	1,130	17	171	755	943
與子女關係	1	64	178	243	5	32	82	119

資料來源：易研方案，澳門青年指標 2018 社會調查。
澳門旅遊學院，澳門青年指標 2020 社會調查。

表 2.7a(續)：受訪青年評價自己的人際關係（2012，2014）

人際關係 \ 評價	2012					2014				
	人數	差	一般	好	總計	人數	差	一般	好	總計
		百分比					百分比			
與伴侶關係	1,629	2.1	22.7	75.2	100	1,343	2.6	23.4	74.0	100
與母親關係	3,247	3.5	23.3	73.2	100	2,587	4.3	24.0	71.7	100
與朋友關係	3,227	1.0	22.0	76.9	100	2,567	1.1	24.1	74.8	100
與子女關係	426	2.1	36.2	61.7	100	147	1.4	9.5	89.1	100
與兄弟姊妹關係	2,904	4.8	28.4	66.8	100	2,295	4.5	26.8	68.7	100
與同學關係	2,943	2.8	34.9	62.3	100	2,261	2.5	35.2	62.3	100
與(外)祖父母關係	2,727	4.6	40.3	55.0	100	2,162	3.1	40.7	56.2	100
與同事關係	2,247	2.9	38.8	58.3	100	1,903	2.1	35.8	62.2	100
與父親關係	3,138	9.4	33.3	57.3	100	2,495	9.1	34.7	56.2	100

資料來源：聖公會澳門社會服務處，澳門青年指標 2012 社會調查。
聖公會澳門社會服務處，澳門青年指標 2014 社會調查。

表 2.7b：受訪青年認為與家人關係的評價（2004-2006，2008，2010）

百分比

評價	2004 (N=992)	2005 (N=939)	2006 (N=1039)	2008 (N=3445)	2010 (N=3992)
極差	0.4	0.2	0.3	1.3	1.0
差	2.4	3.1	2.8	4.0	3.4
一般	30.8	33.8	31.4	37.9	33.7
好	53.5	55.4	52.1	45.7	48.2
極好	12.8	7.6	13.1	11.1	13.6
拒答/不知/難講	0.0	0.0	0.4	0.0	0.1
總計	100.0	100.0	100.0	100.0	100.0

資料來源：澳門理工學院，青年身心狀況指標研究 2004。

澳門青少年犯罪研究學會，青年身心狀況指標研究 2005 及 2006。

聖公會澳門社會服務處，澳門青年指標 2008 社會調查。

聖公會澳門社會服務處，澳門青年指標 2010 社會調查。

圖 2.7b：受訪青年認為與家人關係的評價
(2004-2006，2008，2010)

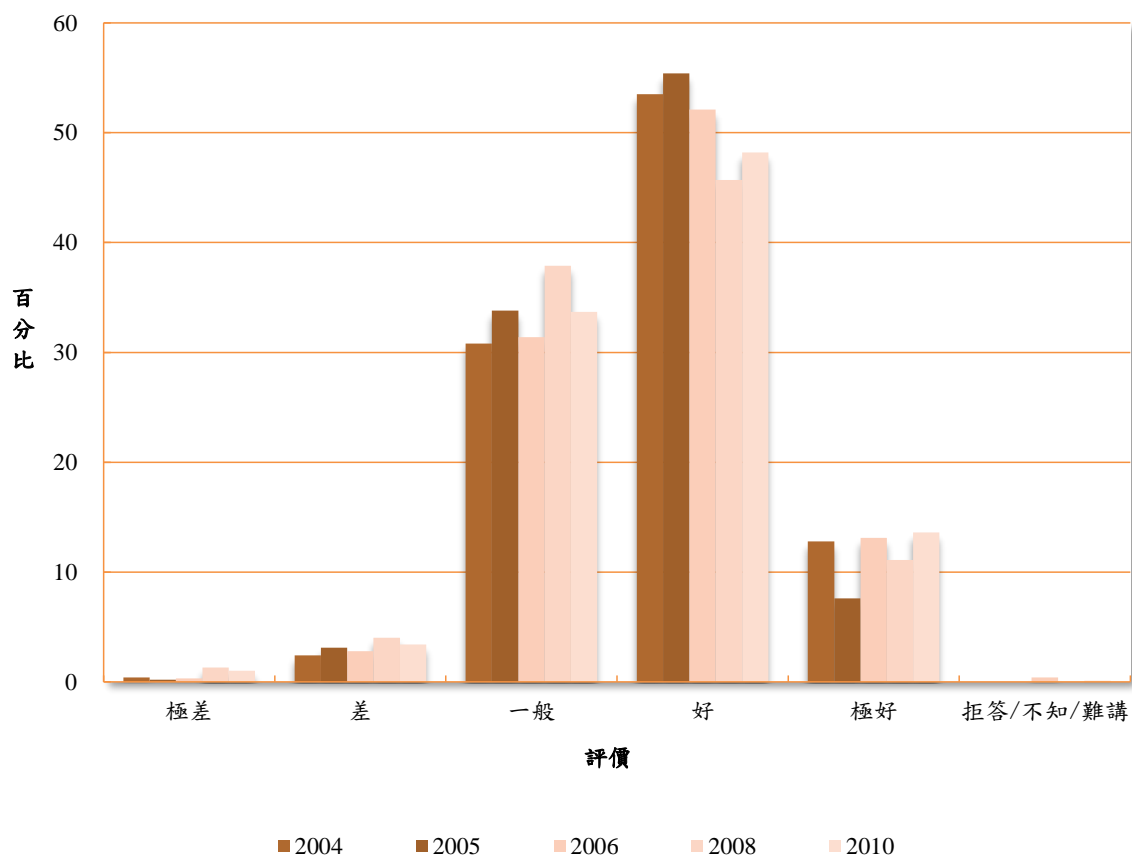


表 2.7c：受訪青年認為與同學/同事溝通關係的評價
(2004-2006, 2008, 2010)

評價	百分比				
	2004 (N=992)	2005 (N=939)	2006 (N=1039)	2008 (N=3445)	2010 (N=3992)
極差	0.5	0.2	0.5	0.4	0.6
差	1.3	1.2	1.3	1.0	1.1
一般	22.5	26.9	20.0	31.6	29.5
好	61.2	61.9	65.4	58.5	58.3
極好	14.5	9.7	12.4	8.4	10.3
拒答/不知/難講	0.0	0.1	0.5	0.1	0.2
總計	100.0	100.0	100.0	100.0	100.0

資料來源：澳門理工學院，青年身心狀況指標研究 2004。

澳門青少年犯罪研究學會，青年身心狀況指標研究 2005 及 2006。

聖公會澳門社會服務處，澳門青年指標 2008 社會調查。

聖公會澳門社會服務處，澳門青年指標 2010 社會調查。

圖 2.7c：受訪青年認為與同學/同事溝通關係的評價
(2004-2006, 2008, 2010)

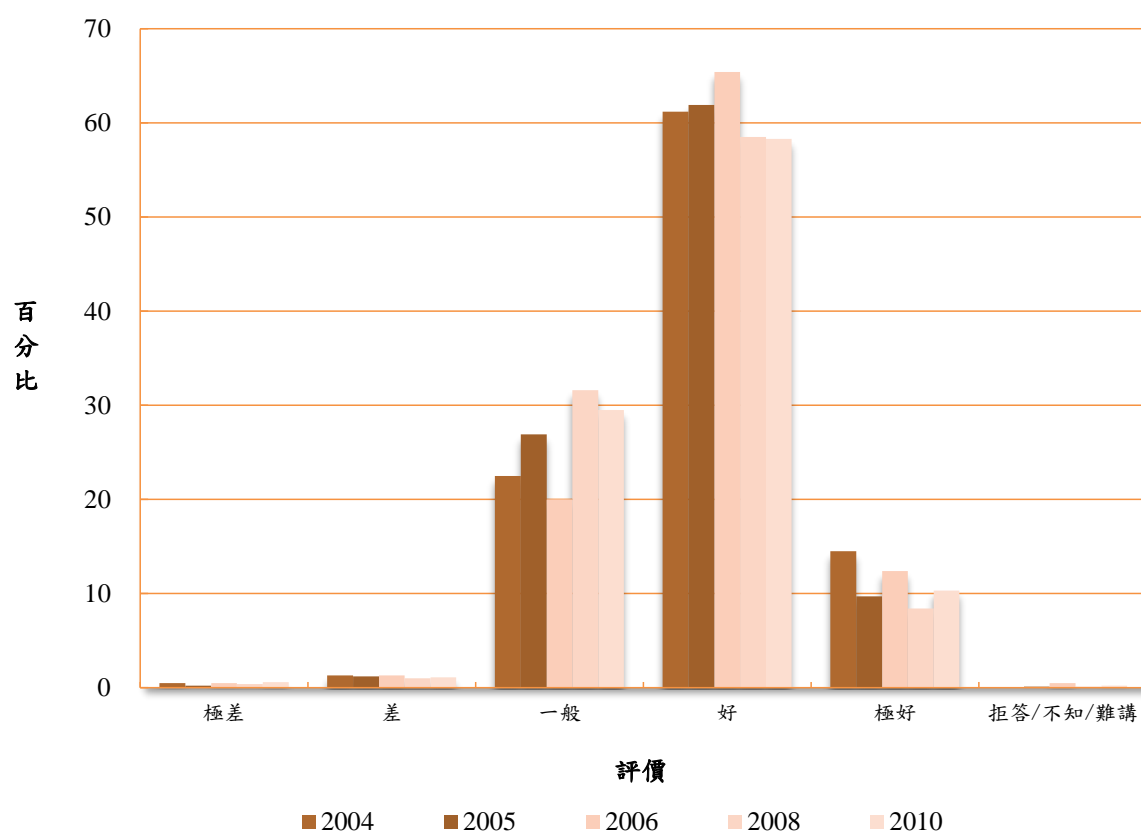


表 2.7d：受訪青年認為與朋友關係的評價（2004-2006，2008，2010）

百分比

評價	2004 (N=992)	2005 (N=939)	2006 (N=1039)	2008 (N=3445)	2010 (N=3992)
極差	2.8	6.4	2.0	0.5	0.4
差	2.0	6.2	4.6	0.4	0.6
一般	24.8	41.5	31.6	18.5	17.5
好	55.0	39.8	50.6	62.4	60.3
極好	15.3	4.7	9.1	18.2	21.1
拒答/不知/難講	0.0	1.4	2.0	--	0.1
總計	100.0	100.0	100.0	100.0	100.0

資料來源：澳門理工學院，青年身心狀況指標研究 2004。

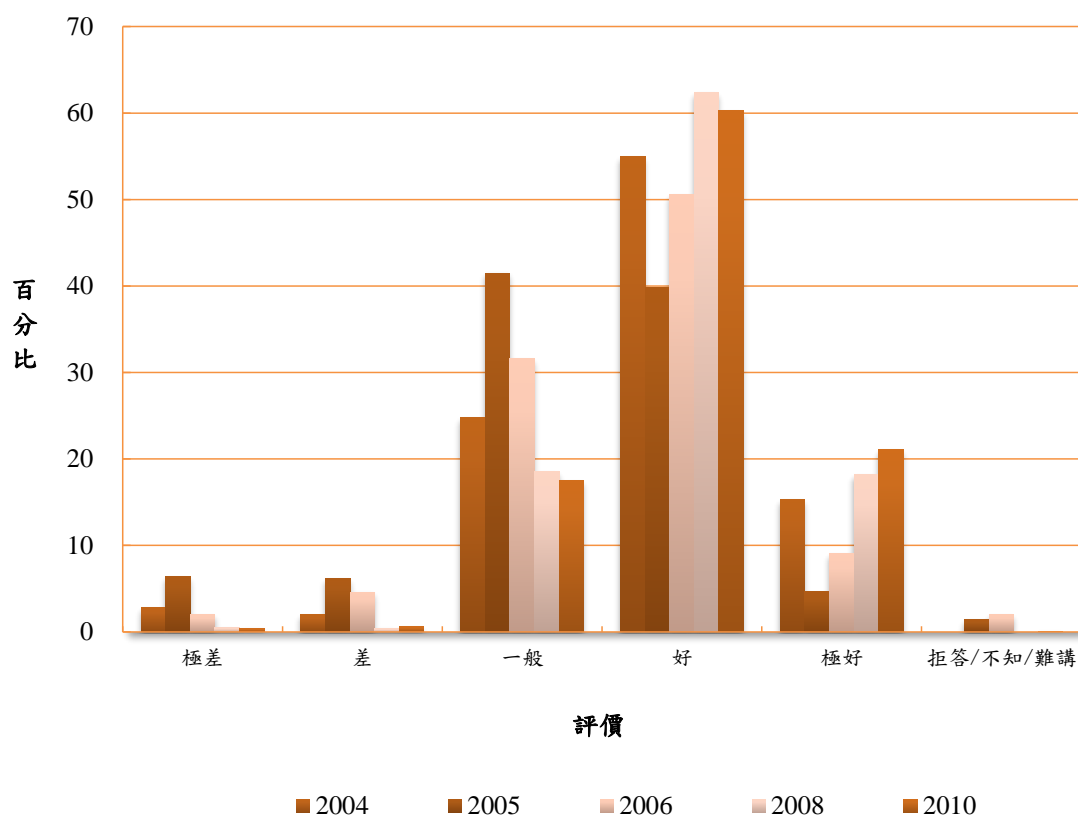
澳門青少年犯罪研究學會，青年身心狀況指標研究 2005 及 2006。

聖公會澳門社會服務處，澳門青年指標 2008 社會調查。

聖公會澳門社會服務處，澳門青年指標 2010 社會調查。

註：(1) 2004 年至 2006 年統計題目為“13-29 歲青年認為與友輩/社群關係的評價”。

圖 2.7d：受訪青年認為與朋友關係的評價
(2004-2006，2008，2010)



2.8 婚前性行為比率

表 2.8a：受訪青年婚前性行為比率（2008，2010，2012，2014，2016，2018，2020）

婚前性行為	2008 (N=3445)		2010 (N=3992)		2012 (N=3291)		2014 (N=2618)		2016 (N=2483)		2018 (N=2212)		2020 (N=1904)	
	人數	百分比	人數	百分比	人數	百分比	人數	百分比	人數	百分比	人數	百分比	人數	百分比
有	1,254	36.4	1,235	30.9	1,169	35.5	894	34.2	860	34.6	853	38.56	748	39.3
沒有	2,163	62.8	2,730	68.4	1,921	58.4	1,552	59.3	1,530	61.6	1,322	59.76	1,156	60.7
拒答	28	0.8	27	0.7	201	6.1	172	6.5	93	3.8	37	1.67	--	--
總計	3,445	100.0	3,992	100.0	3,291	100.0	2,618	100.0	2,483	100.0	2,212	100.0	1,904	100.0

資料來源：聖公會澳門社會服務處，澳門青年指標 2008 社會調查。
 聖公會澳門社會服務處，澳門青年指標 2010 社會調查。
 聖公會澳門社會服務處，澳門青年指標 2012 社會調查。
 聖公會澳門社會服務處，澳門青年指標 2014 社會調查。
 聖公會澳門社會服務處，澳門青年指標 2016 社會調查。
 易研方案，澳門青年指標 2018 社會調查。
 澳門旅遊學院，澳門青年指標 2020 社會調查。

表 2.8b：不同性別組別受訪青年婚前性行為比率（2018，2020）

婚前性行為	2018 (N=2212)				2020 (N=1904)			
	男		女		男		女	
	人數	百分比	人數	百分比	人數	百分比	人數	百分比
有	421	41.03	432	36.42	315	42.7	433	37.1
沒有	593	57.80	729	61.47	422	57.3	734	62.9
拒答	12	1.17	25	2.11	--	--	--	--
總計	1,026	100.0	1,186	100.0	737	100.0	1,167	100.0

資料來源：易研方案，澳門青年指標 2018 社會調查。
 澳門旅遊學院，澳門青年指標 2020 社會調查。

表 2.8b(續)：不同性別組別受訪青年婚前性行為比率 (2012, 2014, 2016)

婚前性行為	2012 (N=3291)				2014 (N=2618)				2016 (N=2618)			
	男		女		男		女		男		女	
	人數	百分比	人數	百分比	人數	百分比	人數	百分比	人數	百分比	人數	百分比
有	580	38.95	589	32.7	449	38.3	445	30.8	450	39.61	410	30.44
沒有	817	54.87	1,104	61.3	645	54.9	907	62.8	638	56.16	892	66.22
拒答	92	6.18	109	6.1	80	6.8	92	6.4	48	4.23	45	3.34
總計	1,489	100.0	1,802	100.0	1,174	100.0	1,444	100.0	1,136	100.0	1,347	100.0

資料來源：聖公會澳門社會服務處，澳門青年指標 2012 社會調查。
 聖公會澳門社會服務處，澳門青年指標 2014 社會調查。
 聖公會澳門社會服務處，澳門青年指標 2016 社會調查。

表 2.8b(續)：不同性別組別受訪青年婚前性行為比率 (2008, 2010)

婚前性行為	2008 (N=3443)				2010 (N=3992)			
	男		女		男		女	
	人數	百分比	人數	百分比	人數	百分比	人數	百分比
有	591	36.9	662	35.9	588	34.1	647	28.5
沒有	1,000	62.5	1,162	63.1	1,125	65.2	1,605	70.8
拒答	10	0.6	18	1.0	12	0.7	15	0.7
總計	1,601	100.0	1,842	100.0	1,725	100.0	2,267	100.0

資料來源：聖公會澳門社會服務處，澳門青年指標 2008 社會調查。
 聖公會澳門社會服務處，澳門青年指標 2010 社會調查。

表 2.8c：不同年齡組別受訪青年婚前性行為比率（2018、2020）

2020 (N=1904)								
婚前性行為	13-18 歲		19-21 歲		22-24 歲		25-29 歲	
	人數	百分比	人數	百分比	人數	百分比	人數	百分比
有	11	2.6	83	26.7	189	44.1	465	63.4
沒有	419	97.4	228	73.3	240	55.9	269	36.6
拒答	--	--	--	--	--	--	--	--
總計	430	100.0	311	100.0	429	100.0	734	100.0
2018 (N=2212)								
婚前性行為	13-18 歲		19-21 歲		22-24 歲		25-29 歲	
	人數	百分比	人數	百分比	人數	百分比	人數	百分比
有	19	4.23	68	21.12	162	36.49	604	60.58
沒有	423	94.21	252	78.26	273	61.49	374	37.51
拒答	7	1.56	2	0.62	9	2.03	19	1.91
總計	449	100.0	322	100.0	444	100.0	997	100.0

資料來源：易研方案，澳門青年指標 2018 社會調查。

澳門旅遊學院，澳門青年指標 2020 社會調查。

表 2.8c(續)：不同年齡組別受訪青年婚前性行為比率（2008，2010）

2008 (N=3421)								
婚前性行為	13-16 歲		17-20 歲		21-24 歲		25-29 歲	
	人數	百分比	人數	百分比	人數	百分比	人數	百分比
有	20	2.6	159	19.3	488	50.9	578	66.9
沒有	750	96.8	665	80.7	462	48.2	273	31.6
拒答	5	0.6	-	-	8	0.8	13	1.5
總計	775	100.0	824	100.0	958	100.0	864	100.0
2010 (N=3985)								
婚前性行為	13-16 歲		17-20 歲		21-24 歲		25-29 歲	
	人數	百分比	人數	百分比	人數	百分比	人數	百分比
有	30	3.2	181	17.5	441	43.8	581	58.5
沒有	919	96.7	846	81.7	561	55.8	401	40.4
拒答	1	0.1	9	0.9	4	0.4	11	1.1
總計	950	100.0	1,036	100.0	1,006	100.0	993	100.0

資料來源：聖公會澳門社會服務處，澳門青年指標 2008 社會調查。

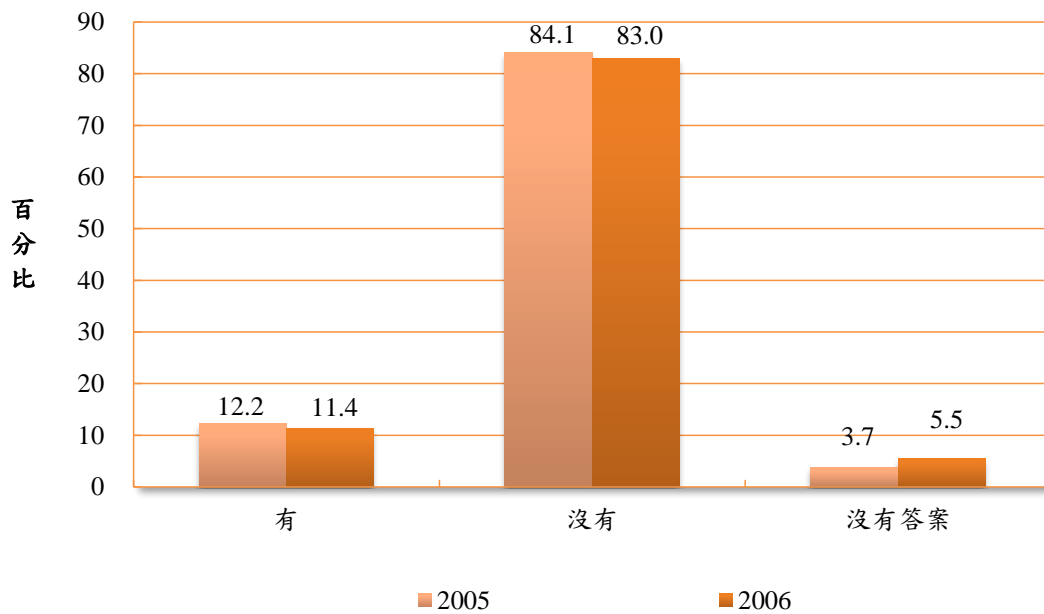
聖公會澳門社會服務處，澳門青年指標 2010 社會調查。

表 2.8d：13-29 歲未婚青年在過去一個月進行性交行為情況（2005-2006）
百分比

項目	2005 (N=1642)	2006 (N=1216)
有	12.2	11.4
沒有	84.1	83.0
沒有答案	3.7	5.5

資料來源：循道衛理建華家庭服務中心，青年婚姻與性指標研究 2005 及 2006。

圖 2.8d：13-29 歲未婚青年在過去一個月進行性交行為情況
(2005-2006)



2.9 自殺率（數）

表 2.9a：15-29 歲青年人口自殺情況（2018-2020）

死因為“故意自害”	2018	2019	2020
15-29 歲死亡人數	8	7	10
佔該歲組年中人口千分比	0.06	0.06	0.08

資料來源：統計暨普查局《人口統計》

表 2.9a(續)：15-29 歲青年人口自殺情況（2004-2017）

死因為“故意自害”	2004	2005	2006	2007	2008	2009	2010	2011	2012	2013	2014	2015	2016	2017
15-29 歲死亡人數	12	9	10	13	20	15	13	17	13	9	9	8	8	12
佔該歲組年中人口千分比	0.1	0.1	0.1	0.1	0.1	0.1	0.1	0.1	0.1	0.1	0.04	0.05	0.06	0.09

資料來源：統計暨普查局《人口統計》

圖 2.9a：15-29 歲青年人口自殺情況（2004-2020）

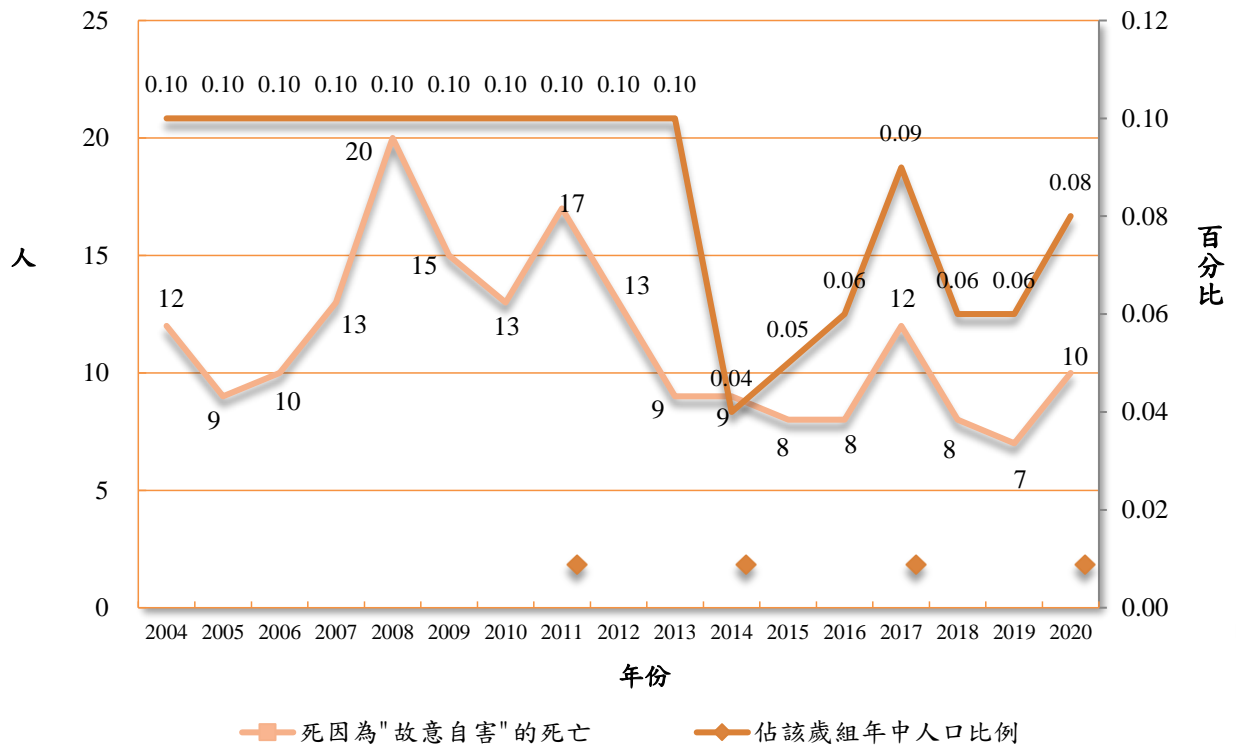


表 2.9b：按年齡劃分之 13-29 歲青年企圖自殺人數 (2015-2020)

年齡	2015	2016	2017	2018	2019	2020
13	0	0	0	0	1	2
14	1	1	0	0	1	6
15	1	1	0	4	3	6
16	3	0	4	2	2	5
17	2	0	0	2	2	4
18	1	1	0	2	5	0
19	2	1	1	2	0	5
20	1	0	2	2	3	1
21	0	0	2	3	0	7
22	0	1	0	1	4	3
23	3	2	2	0	3	5
24	1	1	2	1	2	2
25	2	3	4	1	4	5
26	2	1	1	5	2	4
27	3	1	2	2	4	5
28	4	4	5	2	5	1
29	0	5	0	4	3	2
總數	26	22	25	33	44	63

資料來源：警察總局

表 2.9c：按企圖自殺方法分類之 13-29 歲青年人數（2015-2020）

	2015	2016	2017	2018	2019	2020
燒炭	3	3	2	0	3	2
自縊	1	0	0	0	0	2
跳樓	3	0	5	7	1	8
服藥	3	8	4	6	10	19
割脈	10	5	7	8	17	12
割喉	1	0	0	3	0	0
用利器自殘	0	0	3	3	1	9
跳天橋	1	0	1	0	0	0
跳橋	1	1	0	1	0	3
跳海	0	1	3	3	7	5
飲清潔液	1	2	0	0	3	0
不詳	2	2	0	2	2	3
總數	26	22	25	33	44	63

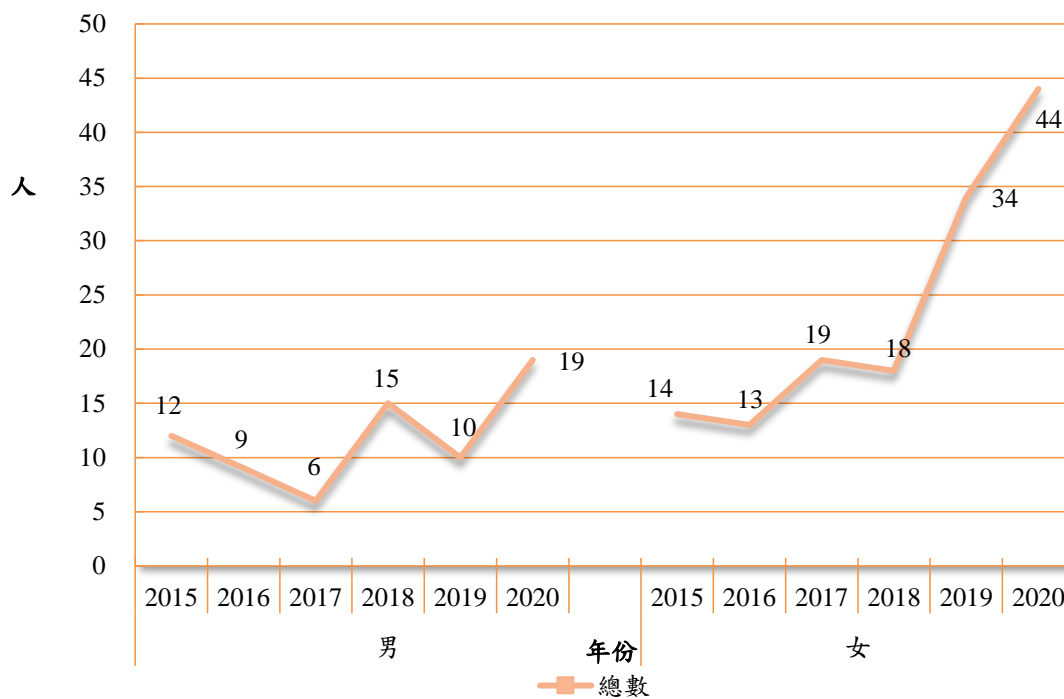
資料來源：警察總局

表 2.9d：按企圖自殺方法及性別劃分之 13-29 歲青年人數（2015-2020）

	男						女					
	2015	2016	2017	2018	2019	2020	2015	2016	2017	2018	2019	2020
燒炭	3	2	2	0	1	1	0	1	0	0	2	1
自縊	1	0	0	0	0	0	0	0	0	0	0	2
跳樓	2	0	3	2	1	3	1	0	2	5	0	5
服藥	0	2	0	2	2	5	3	6	4	4	8	14
割脈	2	2	0	1	2	1	8	3	7	7	15	11
割喉	1	0	0	3	0	0	0	0	0	0	0	0
用利器自殘	0	0	0	2	0	3	0	0	3	1	1	6
跳天橋	1	0	1	0	0	0	0	0	0	0	0	0
跳橋	0	1	0	1	0	2	1	0	0	0	0	1
跳海	0	1	0	2	2	3	0	0	3	1	5	2
飲清潔液	0	0	0	0	1	0	1	2	0	0	2	0
不詳	2	1	0	2	1	1	0	1	0	0	1	2
總數	12	9	6	15	10	19	14	13	19	18	34	44

資料來源：警察總局

圖 2.9d：按性別劃分之 13-29 歲青年企圖自殺人數 (2015-2020)



2.10 抗逆力

表 2.10a：受訪青年遇到困難/挫折反應（2018、2020）

反應 (可多選)	2018		2020 (N=1942)	
	人數	百分比	人數	百分比
積極尋求解決方法	1,044	47.20	775	39.9
焦慮不安	905	40.91	888	45.7
一切如常	767	30.56	577	29.7
對任何事物失去興趣	402	18.17	384	19.8
不想接觸外界	395	17.86	452	23.3
恐懼	341	15.42	530	27.3

資料來源：易研方案，澳門青年指標 2018 社會調查。
澳門旅遊學院，澳門青年指標 2020 社會調查。

表 2.10b：受訪青年對於“即使事情看起來毫無希望的時候也不放棄”的態度評價（2018、2020）

“即使事情看起來毫無希望的時候也不放棄”	2018 (N=2207)		2020 (N=1947)	
	人數	百分比	人數	百分比
同意	929	42.09	760	39.0
一般	948	42.95	877	45.0
不同意	330	14.95	310	16.0
總計	2,207	100.0	1,947	100.0

資料來源：易研方案，澳門青年指標 2018 社會調查。
澳門旅遊學院，澳門青年指標 2020 社會調查。

表 2.10c：受訪青年對於“相信困難是可以解決的”態度評價（2018、2020）

“相信困難是可以解決的”	2018 (N=2206)		2020 (N=1944)	
	人數	百分比	人數	百分比
同意	1,530	69.36	1,059	54.5
一般	573	25.97	705	36.3
不同意	103	4.67	180	9.3
總計	2,206	100.0	1,944	100.0

資料來源：易研方案，澳門青年指標 2018 社會調查。
澳門旅遊學院，澳門青年指標 2020 社會調查。