

第六章

公民義務與社會參與



目錄

6.1 青年社團數目	4
表 6.1：在教育及青年發展局登記之青年社團數目（2017-2020）	4
6.2 對經濟和社會狀況滿意度	6
表 6.2a：受訪青年對澳門社會狀況的滿意度（2020）	6
表 6.2b：受訪青年對澳門的治安情況的滿意度（2006，2008，2010）	11
表 6.2c：受訪青年對澳門社會穩定程度的滿意度（2006，2008，2010）	11
表 6.2d：受訪青年對澳門經濟發展程度的滿意度（2006，2008，2010）	12
6.3 社會參與	13
表 6.3a：受訪青年在疫情發生前一年內參與社會活動情況（2020）（除義務工作外）	13
表 6.3b：不同性別受訪青年在疫情發生前一年內參與社會活動情況（2020）	13
表 6.3c：不同性別受訪青年在過去六個月曾參與社會公益活動的情況（2008，2010）	14
表 6.3d：不同年齡組別受訪青年在過去六個月參與社會公益活動的情況	15
表 6.3e：受訪青年在疫情發生前一年內參與社會活動情況（2020）	16
表 6.3g：受訪青年參與學生組織個數(2020).....	17
表 6.3h：受訪青年參加學生組織舉行的活動之頻率(2020).....	17
表 6.3i：受訪青年參加民間組織之頻率(2020).....	17
表 6.3j：受訪青年參加民間組織舉行的活動之頻率(2020).....	18
表 6.3k：受訪青年在過去六個月參與社會公益活動的項目（2008，2010）	18
表 6.3l：不同性別受訪青年在過去六個月參與社會公益活動的項目（2008，2010）	19
表 6.3m：不同年齡組別受訪青年在過去六個月參與社會公益活動的項目	19
表 6.3n：13-29 歲青年在過去一個月的社會參與活動情況（2004-2006）	20
6.4 選舉投票參與	21
表 6.4a：17-29 歲選民登記的情況總數（2013-2020）	21
表 6.4b：按性別劃分之 17-29 歲選民登記情況（2012-2020）	22
表 6.4c：13-29 歲受訪青年登記成為選民狀況（2018）	24
表 6.4d：有登記選民的受訪青年 2017 年立法會選舉投票狀況（2018）	24
表 6.4e：受訪青年對將來立法會選舉投票狀況（2018）	24
表 6.4f：13-29 歲青年在來屆立法會選舉（2013 年）的投票意向（2012）	25
表 6.4g：13-29 歲青年在上次立法會選舉的投票情況（2008，2010）	25
表 6.4h：不同性別 13-29 歲青年在來屆立法會選舉（2013 年）的投票意向	26
表 6.4i：不同性別 13-29 歲青年在上次立法會選舉的投票情況.....	26
表 6.4j：13-29 歲青年願意成為選民、候選人及在立法會選舉投票的情況.....	27
6.5 青年政策參與	28
表 6.5a：受訪青年參與青年政策之討論情況（2005-2006，2008，2010，2012，2014，2016， 2018，2020）	28
表 6.5b：不同性別受訪青年參與青年政策之討論情況（2016，2018，2020）	29
表 6.5c：不同年齡組別受訪青年參與青年政策之討論情況（2014，2016，2018，2020）	30
表 6.5d：不同教育程度受訪青年對青年相關之政策表達意見情況（2018）	32
表 6.5e：不同身份受訪青年對青年相關之政策表達意見情況（2020）	32
表 6.5f：是否輪班工作受訪在職青年對青年相關之政策表達意見情況（2018，2020）	33
表 6.5g：受訪青年參與青年政策討論之渠道（2020）	33
表 6.5h：13-29 歲青年參與青年政策制定的意願（2005-2006）	34
6.6 義務工作參與	35
表 6.6a：受訪青年在疫情發生前一年內參與義務工作之情況（2020）	35
表 6.6b：不同性別受訪青年在疫情發生前一年內參與義務工作之情況（2020）	35
表 6.6c：不同年齡層受訪青年在疫情發生前一年內參與義務工作之情況（2020）	36

表 6.6d：不同教育程度受訪青年參與義務工作之情況（2018）	38
表 6.6e：不同身份受訪青年參在疫情發生前一年內參與義務工作之情況（2020）	38
表 6.6f：是否輪班工作受訪青年在疫情發生前一年內參與義務工作之情況（2020）	39
表 6.6g：受訪青年在疫情發生前一年內參與義務工作的情況（2020）	39
6.7 環境保護	41
表 6.7a：受訪青年對澳門環保工作的滿意度（2018，2020）	41
表 6.7b：受訪青年認為澳門現時環保較重要的工作（2020）	41
表 6.7c：受訪青年關注的環境保護問題狀況（2020）	42
表 6.7d：受訪青年願意保育環境的行動的狀況（2020）	43

6.1 青年社團數目

表 6.1：在教育及青年發展局登記之青年社團數目（2017-2020）

類別	2017	2018	2019	2020
青年社團 ⁽¹⁾	92	99	115	122
學生會 ⁽²⁾	8	8	8	8
青年中心 ⁽³⁾	9	9	9	9
附屬青年社團 ⁽⁴⁾	63	62	59	57
總數	172	178	191	196

資料來源：教育及青年發展局

註：(1) 青年社團：主要為依法成立，並由年青人組成的社團。

(2) 學生會：具法人資格，並主要由專上學生組成的團體。

(3) 青年中心：一部分為獨立註冊的法人組織，另一部分為法人組織轄下單位。

(4) 附屬青年社團：主要為一般團體轄下，不具法人資格，由年青人組成的附屬組織。

表 6.1(續)：在教育及青年發展局登記之青年社團數目（2004-2016）

類別	2004	2005	2006	2007	2008	2009	2010	2011	2012	2013	2014	2015	2016
青年社團 ⁽¹⁾	32	32	34	36	47	51	56	60	63	68	74	74	85
學生會 ⁽²⁾	6	6	6	6	6	7	7	7	7	7	7	7	8
青年中心 ⁽³⁾	8	9	9	9	9	9	9	9	9	9	9	9	9
附屬青年社團 ⁽⁴⁾	65	65	65	64	65	65	65	65	65	65	65	65	63
總數	111	112	114	115	127	132	137	141	144	149	155	155	165

資料來源：教育及青年發展局

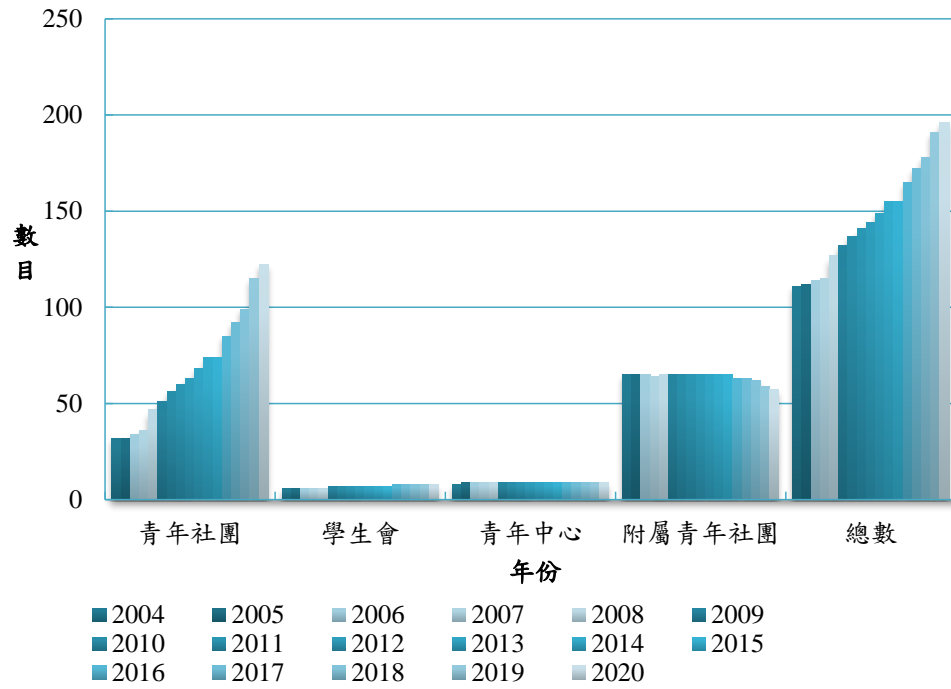
註：(1) 青年社團：主要為依法成立，並由年青人組成的社團。

(2) 學生會：具法人資格，並主要由專上學生組成的團體。

(3) 青年中心：一部分為獨立註冊的法人組織，另一部分為法人組織轄下單位。

(4) 附屬青年社團：主要為一般團體轄下，不具法人資格，由年青人組成的附屬組織。

圖 6.1：在教育及青年發展局登記之青年社團數目
(2004-2020)



6.2 對經濟和社會狀況滿意度

表 6.2a：受訪青年對澳門社會狀況的滿意度（2020）

對澳門社會狀況滿意度	人數			總計
	1 至 2 分	3 分	4 至 5 分	
治安	53 (5.4)	303 (30.7)	630 (63.9)	986 (100.0)
環境	277 (28.1)	414 (41.9)	296 (30.0)	987 (100.0)
交通	485 (49.1)	331 (33.5)	171 (17.3)	987 (100.0)
教育	95 (9.6)	372 (37.6)	522 (52.8)	989 (100.0)
醫療	252 (25.5)	364 (36.8)	373 (37.7)	989 (100.0)
住屋	422 (42.8)	352 (35.7)	213 (21.6)	987 (100.0)
就業/就業前景	170 (17.2)	378 (38.2)	441 (44.6)	989 (100.0)
經濟多元化	377 (38.3)	370 (37.6)	238 (24.2)	985 (100.0)
公共康體設施	246 (25.0)	360 (36.6)	377 (38.4)	983 (100.0)
青年專用設施	225 (23.1)	381 (39.0)	370 (37.9)	976 (100.0)
政府整體管理	199 (20.8)	437 (45.6)	323 (33.7)	959 (100.0)

資料來源：澳門旅遊學院，澳門青年指標 2020 社會調查。

表 6.2a(續)：受訪青年對澳門社會狀況的滿意度 (2018)

人數
(百分比)

對澳門社會狀況滿意度	不滿意	一般	滿意	總計
治安	149 (6.8)	843 (38.7)	1,184 (54.42)	2,176 (100.0)
環境	491 (22.6)	1,081 (49.7)	603 (27.7)	2,175 (100.0)
交通	1,391 (64.0)	622 (28.6)	161 (7.4)	2,174 (100.0)
教育	396 (18.2)	1,091 (50.2)	687 (31.6)	2,174 (100.0)
醫療	657 (30.2)	947 (43.5)	571 (26.3)	2,175 (100.0)
住屋	1,204 (55.4)	702 (32.3)	268 (12.3)	2,174 (100.0)
就業	538 (24.8)	1,094 (50.4)	540 (24.9)	2,172 (100.0)
經濟多元化	890 (41.0)	970 (44.7)	312 (14.4)	2,172 (100.0)
公共康體設施	503 (23.2)	1,082 (49.8)	586 (27.0)	2,171 (100.0)
青年專用設施	549 (25.4)	1,147 (53.1)	466 (21.6)	2,162 (100.0)
整體政府管理	805 (37.1)	1,051 (48.4)	316 (14.6)	2,172 (100.0)

資料來源：易研方案，澳門青年指標 2018 社會調查。

表 6.2a(續)：受訪青年對澳門社會狀況的滿意度 (2016)

人數
(百分比)

對澳門社會狀況滿意度	不滿意	一般	滿意	總計
治安	220 (8.9)	1,116 (45.2)	1,134 (45.9)	2,470 (100.0)
就業	468 (19.0)	1,404 (56.9)	596 (24.2)	2,468 (100.0)
教育	498 (20.1)	1,353 (54.7)	622 (25.2)	2,473 (100.0)
環境	649 (26.3)	1,252 (50.7)	569 (23.0)	2,470 (100.0)
公共康體設施	615 (24.9)	1,294 (52.4)	560 (22.7)	2,469 (100.0)
醫療	798 (32.3)	1,127 (45.6)	549 (22.2)	2,474 (100.0)
青年專用設施 (如青年中心、旅舍)	639 (25.9)	1,371 (55.6)	454 (18.4)	2,464 (100.0)
整體政府管理	746 (30.3)	1,420 (57.8)	293 (11.9)	2,459 (100.0)
經濟多元化	989 (40.1)	1,214 (49.2)	265 (10.7)	2,468 (100.0)
住屋	1,393 (56.3)	860 (34.8)	220 (8.9)	2,473 (100.0)
交通	1,736 (70.2)	595 (24.1)	141 (5.7)	2,472 (100.0)

資料來源：聖公會澳門社會服務處，澳門青年指標 2016 社會調查。

表 6.2a(續)：受訪青年對澳門社會狀況的滿意度 (2014)

人數
(百分比)

對澳門社會狀況滿意度	不滿意	一般	滿意	總計
治安	260 (9.95)	1,256 (48.07)	1,097 (41.98)	2,613 (100)
就業	492 (18.86)	1,319 (50.56)	798 (30.59)	2,609 (100)
教育	546 (20.92)	1,376 (52.72)	688 (26.36)	2,610 (100)
環境	795 (30.44)	1,248 (47.78)	569 (21.78)	2,612 (100)
公共康體設施	774 (29.67)	1,248 (47.83)	587 (22.50)	2,609 (100)
醫療	861 (32.96)	1,144 (43.80)	607 (23.24)	2,612 (100)
青年專用設施(如青年中心、旅舍)	812 (31.13)	1,303 (49.96)	493 (18.90)	2,608 (100)
整體政府管理	927 (35.59)	1,348 (51.75)	330 (12.67)	2,605 (100)
經濟多元化	1,187 (45.50)	1,106 (42.39)	316 (12.11)	2,609 (100)
住屋	1,558 (59.65)	790 (30.25)	264 (10.11)	2,612 (100)
交通	1,712 (65.57)	702 (26.89)	197 (7.55)	2,611 (100)

資料來源：聖公會澳門社會服務處，澳門青年指標 2014 社會調查。

表 6.2a(續)：受訪青年對澳門社會狀況的滿意度 (2012)

人數
(百分比)

對澳門社會狀況滿意度	不滿意	一般	滿意	總計
治安	312 (9.51)	1,557 (47.46)	1,412 (43.04)	3,281 (100)
就業	474 (14.48)	1,612 (49.24)	1,188 (36.29)	3,274 (100)
教育	462 (14.09)	1,680 (51.25)	1,136 (34.66)	3,278 (100)
醫療	703 (21.46)	1,494 (45.60)	1,079 (32.94)	3,276 (100)
公共康體設施	706 (21.57)	1,593 (48.67)	974 (29.76)	3,273 (100)
環境	730 (22.24)	1,700 (51.80)	852 (25.96)	3,282 (100)
青年專用設施 (如青年中心、旅舍)	820 (25.05)	1,673 (51.12)	780 (23.83)	3,273 (100)
政府管治	891 (27.26)	1,890 (57.82)	488 (14.93)	3,269 (100)
經濟多元化	1,097 (33.49)	1,669 (50.95)	510 (15.57)	3,276 (100)
住屋	1,646 (50.23)	1,179 (35.98)	452 (13.79)	3,277 (100)
交通	1,822 (55.57)	1,163 (35.47)	294 (8.97)	3,279 (100)

資料來源：聖公會澳門社會服務處，澳門青年指標 2012 社會調查。

表 6.2b：受訪青年對澳門的治安情況的滿意度（2006，2008，2010）

滿意程度	2006 (N=1016)		2008 (N=3445)		2010 (N=3992)	
	人數	百分比	人數	百分比	人數	百分比
極滿意	7	0.7	34	1.0	81	2.0
滿意	509	50.1	875	25.4	1,137	28.5
一般	358	35.2	1,883	54.7	2,108	52.8
不滿意	134	13.2	541	15.7	528	13.2
極不滿意	5	0.5	111	3.2	135	3.4
拒答/不知/難說	3	0.3	1	0.0	3	0.1
總計	1,016	100.0	3,445	100.0	3,992	100.0

資料來源：澳門青少年犯罪研究學會，青年與社會環境及政策指標研究 2006。

聖公會澳門社會服務處，澳門青年指標 2008 社會調查。

聖公會澳門社會服務處，澳門青年指標 2010 社會調查。

表 6.2c：受訪青年對澳門社會穩定程度的滿意度（2006，2008，2010）

滿意程度	2006 (N=1016)		2008 (N=3445)		2010 (N=3992)	
	人數	百分比	人數	百分比	人數	百分比
極滿意	15	1.5	18	0.5	86	2.2
滿意	495	48.7	848	24.6	1,152	28.9
一般	403	39.7	1,849	53.7	2,091	52.4
不滿意	85	8.4	612	17.8	542	13.6
極不滿意	4	0.4	118	3.4	116	2.9
拒答/不知/難說	14	1.4	--	--	5	0.1
總計	1,016	100.0	3,445	100.0	3,992	100.0

資料來源：澳門青少年犯罪研究學會，青年與社會環境及政策指標研究 2006。

聖公會澳門社會服務處，澳門青年指標 2008 社會調查。

聖公會澳門社會服務處，澳門青年指標 2010 社會調查。

表 6.2d：受訪青年對澳門經濟發展程度的滿意度（2006，2008，2010）

滿意程度	2006 (N=1016)		2008 (N=3445)		2010 (N=3992)	
	人數	百分比	人數	百分比	人數	百分比
極滿意	25	2.5	41	1.2	164	4.1
滿意	600	59.1	889	25.8	1,364	34.2
一般	291	28.6	1,633	47.4	1,777	44.5
不滿意	71	7.0	679	19.7	525	13.2
極不滿意	5	0.5	203	5.9	157	3.9
拒答/不知/難說	24	2.4	--	--	5	0.1
總計	1,016	100.0	3,445	100.0	3,992	100.0

資料來源：澳門青少年犯罪研究學會，青年與社會環境及政策指標研究 2006。

聖公會澳門社會服務處，澳門青年指標 2008 社會調查。

聖公會澳門社會服務處，澳門青年指標 2010 社會調查。

6.3 社會參與

表 6.3a：受訪青年在疫情發生前一年內參與社會活動情況（除義務工作外）
（2020）

參與社會活動	2020 (N=1241)	
	人數	百分比
有參與	483	38.9
沒有參與	758	61.1
總計	1,241	100.0

資料來源：澳門旅遊學院，澳門青年指標 2020 社會調查。

表 6.3a(續)：受訪青年在過去六個月參與社會公益活動的情況（除義務工作外）
（2012，2014，2016，2018）

在過去 6 個月中，曾參與社會公益活動	2012 (N=3765)		2014 (N=2574)		2016 (N=2337)		2018 (N=2212)	
	人數	百分比	人數	百分比	人數	百分比	人數	百分比
沒有參與	1,373	36.5	1,151	44.7	1,674	71.6	1,548	70.0
有參與	2,392	63.5	1,423	55.3	663	28.4	664	30.0
總計	3,765	100.0	2,574	100.0	2,337	100.0	2,212	100.0

資料來源：聖公會澳門社會服務處，澳門青年指標 2012 社會調查。
聖公會澳門社會服務處，澳門青年指標 2014 社會調查。
聖公會澳門社會服務處，澳門青年指標 2016 社會調查。
易研方案，澳門青年指標 2018 社會調查。

表 6.3b：不同性別受訪青年在疫情發生前一年內參與社會活動情況（2020）

參與社會活動	2020 (N=1241)			
	男		女	
	人數	百分比	人數	百分比
有	165	33.4	318	42.6
沒有	329	66.6	429	57.4
總計	494	100.0	747	100.0

資料來源：澳門旅遊學院，澳門青年指標 2020 社會調查。

表 6.3b(續)：不同性別受訪青年在過去六個月曾參與社會活動的情況 (2016，2018)

在過去 6 個月中，曾參與社會活動	2016 (N=2337)				2018 (N=2212)			
	男		女		男		女	
	人數	百分比	人數	百分比	人數	百分比	人數	百分比
沒有	795	74.7	879	69.1	772	75.2	776	65.4
有	269	25.3	394	30.9	254	24.8	410	34.6
總計	1,064	100.0	1,273	100.0	1,026	100.0	1,186	100.0

資料來源：聖公會澳門社會服務處，澳門青年指標 2016 社會調查。
易研方案，澳門青年指標 2018 社會調查。

表 6.3c：不同性別受訪青年在過去六個月曾參與社會公益活動的情況 (2008，2010)

在過去 6 個月中，曾參與社會公益活動	2008 (N=3443)				2010 (N=3992)			
	男		女		男		女	
	人數	百分比	人數	百分比	人數	百分比	人數	百分比
沒有參與	1,052	65.7	1,034	56.1	1,116	64.7	1,334	58.8
有參與	535	33.4	793	43.1	601	34.8	928	40.9
拒答	14	0.9	15	0.8	8	0.5	5	0.2
總計	1,601	100.0	1,842	100	1,725	100	2,267	100.0

資料來源：聖公會澳門社會服務處，澳門青年指標 2008 社會調查。
聖公會澳門社會服務處，澳門青年指標 2010 社會調查。

表 6.3d：不同年齡組別受訪青年在過去六個月參與社會公益活動的情況
(2008, 2010)

2008 (N=3421)								
在過去 6 個月中，曾參與社會公益活動	13-16 歲		17-20 歲		21-24 歲		25-29 歲	
	人數	百分比	人數	百分比	人數	百分比	人數	百分比
沒有參與	483	62.3	450	54.6	612	63.9	530	61.3
有參與	289	37.3	370	44.9	341	35.6	319	36.9
拒答	3	0.4	4	0.5	5	0.5	15	1.7
總計	775	100.0	824	100.0	958	100.0	864	100.0
2010 (N=3985)								
在過去 6 個月中，曾參與社會公益活動	13-16 歲		17-20 歲		21-24 歲		25-29 歲	
	人數	百分比	人數	百分比	人數	百分比	人數	百分比
沒有參與	530	55.8	616	59.5	649	64.5	652	65.7
有參與	415	43.7	416	40.2	355	35.3	339	34.1
拒答	5	0.5	4	0.4	2	0.2	2	0.2
總計	950	100.0	1,036	100.0	1,006	100.0	993	100.0

資料來源：聖公會澳門社會服務處，澳門青年指標 2008 社會調查。

聖公會澳門社會服務處，澳門青年指標 2010 社會調查。

表 6.3e：受訪青年在疫情發生前一年內參與社會活動情況（除義務工作外）
（2020）

參與社會活動情況 (可多選)	2020 (N=483)			
	人數	百分比	平均時數 (小時)	平均次數
公益活動（如捐獻、百萬行）	410	84.9	1.31	2.81
對政府政策措施/社會議題間接發表意見（如 在網上發表言論）	76	15.7	1.29	1.17
通過參與政府或社團的活動，對政府政策措施 /社會議題直接發表意見	40	8.3	1.57	2.73
通過諮詢機構指定渠道，回應諮詢文件，對政 府政策措施/社會議題直接發表意見	26	5.4	1.46	3.41

資料來源：澳門旅遊學院，澳門青年指標 2020 社會調查。

表 6.3e(續)：受訪青年在過去六個月參與社會活動的項目（除義務工作外）
（2016，2018）

在過去 6 個月中，曾參與的社會活動 ⁽¹⁾ (有參與受訪者)	2016 (N=2483)		2018 (N=2212)	
	人數	百分比	人數	百分比
公益活動（如捐獻）	482	19.4	487	22.0
間接發表意見（如在網上發表言論）	178	7.2	134	6.1
直接發表意見（如響應簽名運動、回應諮詢文件）	134	5.4	103	4.7
集體/社會活動（如集會、遊行）	95	3.8	86	3.9

資料來源：聖公會澳門社會服務處，澳門青年指標 2016 社會調查。

易研方案，澳門青年指標 2018 社會調查。

註：(1) 受訪者可選多項答案。

表 6.3f：受訪青年在過去六個月參與社會公益活動的項目（2012，2014）
（除義務工作外）

在過去 6 個月中，曾參與的社 會公益活動 ⁽¹⁾ (有參與受訪者)	2012 (N=3765)		2014 (N=2574)	
	人數	百分比	人數	百分比
公益活動（如捐獻）	1,467	39.0	1,008	39.2
加入社會團體	463	12.3	336	13.1
關注民生或政治事務活動	312	8.3	377	14.6
集體運動（如集會、遊行等）	150	4.0	405	15.7
其他	--	--	22	0.9

資料來源：聖公會澳門社會服務處，澳門青年指標 2014 社會調查。

聖公會澳門社會服務處，澳門青年指標 2012 社會調查。

註：(1) 受訪者可選多項答案。

表 6.3g：受訪青年參與學生組織個數 (2020)

	2020 (N=1954)				
	1 個	2 個	3 個	4 個及以上	未參加過
百分比	32.2	16.4	3.4	46.9	1.1

資料來源：澳門旅遊學院，澳門青年指標 2020 社會調查。

表 6.3h：受訪青年參加學生組織舉行的活動之頻率(2020)

	2020 (N=1935)				
	極少或沒有	有時	間中	經常	總是
百分比	40.6	21.3	22.6	11.6	3.9

資料來源：澳門旅遊學院，澳門青年指標 2020 社會調查。

表 6.3i：受訪青年參加民間組織之頻率(2020)

	2020 (N=1936)				
	極少或沒有	有時	間中	經常	總是
百分比	56.5	21.8	15.0	5.0	1.7

資料來源：澳門旅遊學院，澳門青年指標 2020 社會調查。

表 6.3i(續)：受訪青年參與民間組織的狀況(2016，2018)

	2016 (N=2432)				
	從來沒有	有時	一般	經常	總是
人數	1,719	371	206	93	43
百分比	70.7	15.3	8.5	3.8	1.8
	2018 (N=2208)				
	從來沒有	有時	一般	經常	總是
人數	1,514	384	220	70	20
百分比	68.6	17.4	10.0	3.2	0.9

資料來源：聖公會澳門社會服務處，澳門青年指標 2016 社會調查。

易研方案，澳門青年指標 2018 社會調查。

表 6.3j：受訪青年參加民間組織舉行的活動之頻率(2020)

	2020 (N=1932)				
	極少或沒有	有時	間中	經常	總是
百分比	54.5	23.3	16.2	4.9	1.1

資料來源：澳門旅遊學院，澳門青年指標 2020 社會調查。

表 6.3j(續)：受訪青年參與民間組織舉行的活動狀況(2016，2018)

	2016 (N=705)				
	從來沒有	有時	一般	經常	總是
人數	22	345	210	91	37
百分比	3.1	48.9	29.8	12.9	5.2
	2018 (N=695)				
	從來沒有	有時	一般	經常	總是
人數	85	355	185	55	15
百分比	12.2	51.1	26.6	7.9	2.2

資料來源：聖公會澳門社會服務處，澳門青年指標 2016 社會調查。
易研方案，澳門青年指標 2018 社會調查。

表 6.3k：受訪青年在過去六個月參與社會公益活動的項目（2008，2010）

在過去 6 個月中，曾參與的社會公益活動 ⁽¹⁾ (有參與受訪者)	2008 (N=1330)		2010 (N=1529)	
	人數	百分比	人數	百分比
籌款/捐錢/捐款/賣旗	564	42.4	801	52.4
義工服務	777	58.4	692	45.3
關注社區事務活動	334	25.1	415	27.1
捐血	6	0.5	10	0.7
其他	2	0.2	9	0.6

資料來源：聖公會澳門社會服務處，澳門青年指標 2008 社會調查。

聖公會澳門社會服務處，澳門青年指標 2010 社會調查。

註：(1) 受訪者可選多項答案。

表 6.3l：不同性別受訪青年在過去六個月參與社會公益活動的項目（2008，2010）

在過去 6 個月中，曾參與的社會公益活動 ⁽¹⁾ (有參與受訪者)	2008 (N=1328)				2010 (N=1529)			
	男 (N=535)		女 (N=793)		男 (N=609)		女 (N=928)	
	人數	百分比	人數	百分比	人數	百分比	人數	百分比
籌款/捐錢/捐款/賣旗	225	42.1	339	42.7	312	51.2	489	52.7
義工服務	291	54.4	486	61.3	254	41.7	438	47.2
關注社區事務活動	158	29.5	174	21.9	169	27.8	246	26.5
捐血	4	0.7	2	0.3	5	0.8	5	0.5
其他	2	0.4	-	-	4	0.7	5	0.5

資料來源：聖公會澳門社會服務處，澳門青年指標 2008 社會調查。

聖公會澳門社會服務處，澳門青年指標 2010 社會調查。

註：(1) 受訪者可選多項答案。

表 6.3m：不同年齡組別受訪青年在過去六個月參與社會公益活動的項目
(2008，2010)

2008 (N=1319)								
在過去 6 個月中，曾參與的社會公益活動 ⁽¹⁾ (有參與受訪者)	13-16 歲 (N=289)		17-20 歲 (N=370)		21-24 歲 (N=341)		25-29 歲 (N=319)	
	人數	百分比	人數	百分比	人數	百分比	人數	百分比
籌款/捐錢/捐款/賣旗	176	60.9	144	38.9	114	33.4	122	38.2
義工服務	143	49.5	260	70.3	214	62.8	157	49.2
關注社區事務活動	57	19.7	77	20.8	91	26.7	109	34.2
捐血	-	-	1	0.3	3	0.9	2	0.6
其他	1	0.3	1	0.3	-	-	-	-
2010 (N=1525)								
在過去 6 個月中，曾參與的社會公益活動 ⁽¹⁾ (有參與受訪者)	13-16 歲 (N=415)		17-20 歲 (N=416)		21-24 歲 (N=355)		25-29 歲 (N=339)	
	人數	百分比	人數	百分比	人數	百分比	人數	百分比
籌款/捐錢/捐款/賣旗	301	37.6	198	24.8	154	19.3	147	18.4
義工服務	155	22.5	215	31.2	180	26.1	139	20.2
關注社區事務活動	53	12.8	127	30.6	110	26.5	125	30.1
捐血	0	0.0	7	70.0	2	20.0	1	10.0
其他	1	11.1	2	22.2	1	11.1	5	55.5

資料來源：聖公會澳門社會服務處，澳門青年指標 2008 社會調查。

聖公會澳門社會服務處，澳門青年指標 2010 社會調查。

註：(1) 受訪者可選多項答案。

表 6.3n：13-29 歲青年在過去一個月的社會參與活動情況（2004-2006）

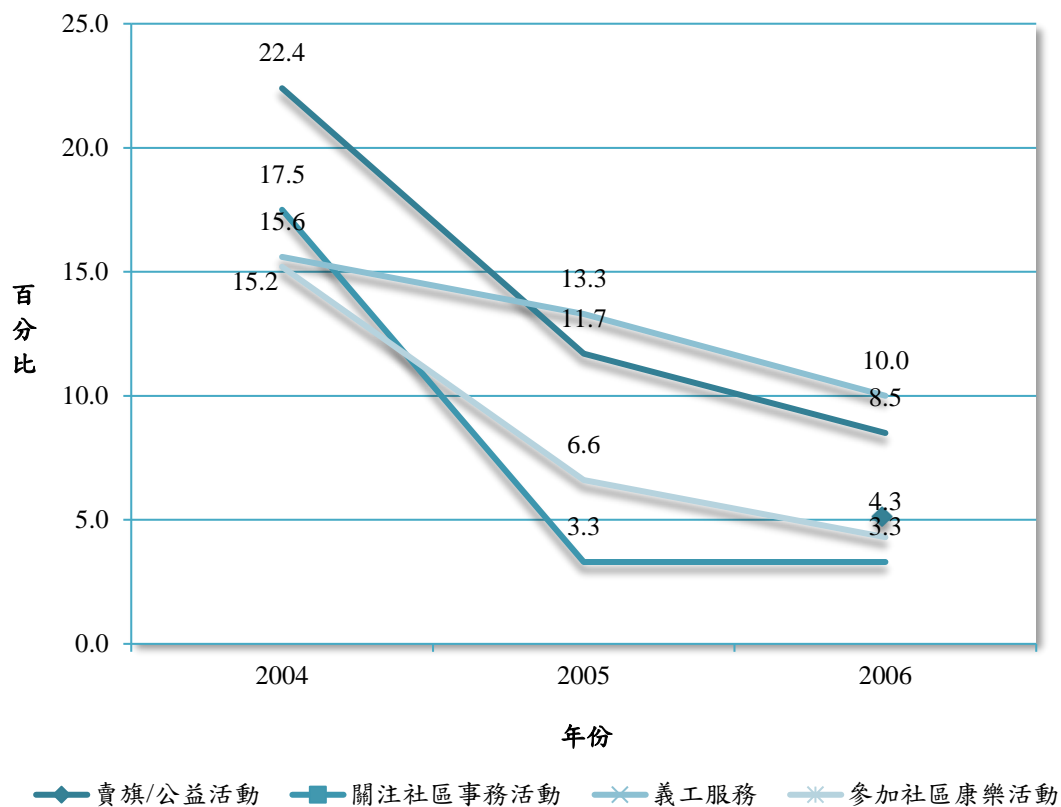
社會參與活動	參與百分比		
	2004 (N=1112)	2005 (N=1295)	2006 (N=1666)
賣旗/公益活動	22.4	11.7	8.5
關注社區事務活動	17.5	3.3	3.3
義工服務	15.6	13.3	10.0
參加社區康樂活動	15.2	6.6	4.3

資料來源：教育及青年發展局，青年消費與生活指標研究 2004。

澳門基督教青年會，青年消費與生活指標研究 2005 及 2006。

註：(1) 受訪者可選答多項答案。

圖 6.3n：13-29 歲青年在過去一個月的社會參與活動情況（2004-2006）



6.4 選舉投票參與

表 6.4a：17-29 歲選民登記的情況總數（2013-2020）

年齡組別	2013	2014	2015	2016	2017	2018	2019	2020
17	--	--	62	767	0	191	47	971
18-19	4,579	2,156	1,231	4079	2,929	1,376	946	2,012
20-24	18,525	1,7152	15,190	16637	15,647	13,984	11,471	10,742
25-29	26,874	2,6988	26,213	28125	26,968	25,287	23,520	23,044
總數	49,978	46,296	42,696	49,608	45,544	40,838	35,984	36,769

資料來源：行政公職局選民登記網頁-統計資料

表 6.4a(續)：17-29 歲選民登記的情況總數（2004-2012）

年齡組別	2004	2005	2006	2007	2008 ^r	2009	2010	2011	2012
17	--	--	--	--	2,452	1	53	102	1,704
18-19	1,416	5,494	1,523	39	6,773	5,939	3,105	1,468	4,940
20-24	9,652	17,901	18,855	16,762	21,457	20,620	19,182	16,929	19,266
25-29	12,129	14,712	14,905	15,626	18,391	19,780	21,604	23,367	26,079
總數	23,197	38,107	35,283	32,427	49,073	46,340	43,944	41,866	51,989

資料來源：行政公職局提供

註：(1) 2004 年須進行行政長官選舉及行政長官選舉委員會選舉，統計資料截至該年 4 月 4 日。

(2) 2005 年須進行立法會選舉，統計資料截至該年 5 月 28 日。

(3) 2006 年及 2007 年的數據為載於該年公開展示的選民登記冊內截至 5 月 31 日的資料。

(4) 自 2008 年起，數據為載於翌年 1 月份公開展示的選民登記冊內截至該年 12 月 31 日的資料。另根據第 9/2008 號法律，年滿十七周歲的永久性居民可辦理提前登記手續，但需於選舉日年滿十八周歲者方可行使投票權。

(5) r：根據 2011 年行政公職局提供的資料對 2008 年的數據作出修正。

圖 6.4a：17-29 歲選民登記的情況總數（2004-2020）



表 6.4b：按性別劃分之 17-29 歲選民登記情況（2012-2020）

年齡組別	男									女								
	2012	2013	2014	2015	2016	2017	2018	2019	2020	2012	2013	2014	2015	2016	2017	2018	2019	2020
17	890	0	0	31	382	0	97	23	481	814	0	0	31	385	0	94	24	490
18-19	2,525	2,415	1,079	574	2,092	1,447	686	489	1,077	2,415	2,164	1,077	657	1,987	1,482	690	457	935
20-24	9,707	9,438	8,728	7,677	8,490	8,035	7,158	5,823	5,460	9,559	9,087	8,424	7,513	8,147	7,612	6,826	5,648	5,282
25-29	13,193	13,734	13,797	13,432	14,438	13,821	12,878	11,971	11,635	12,886	13,140	13,191	12,781	13,687	13,147	12,409	11,549	11,409
總數	26,315	25,587	23,604	21,714	25,402	23,303	20,819	18,306	18,653	25,674	24,391	22,692	20,982	24,206	22,241	20,019	17,678	18,116

資料來源：行政公職局選民登記網頁-統計資料

表 6.4b（續）：按性別劃分之 17-29 歲選民登記情況（2004-2011）

年齡組別	男								女							
	2004	2005	2006	2007	2008 ^r	2009	2010	2011	2004	2005	2006	2007	2008 ^r	2009	2010	2011
17	-	-	-	-	1,222	1	26	49	-	-	-	-	1,230	0	27	53
18-19	634	2,822	751	19	3,540	3,064	1,530	697	782	2,672	772	20	3,233	2,875	1,575	771
20-24	4,973	9,332	9,880	8,693	10,954	10,542	9,848	8,659	4,679	8,569	8,975	8,069	10,503	10,078	9,334	8,270
25-29	6,298	7,669	7,649	8,058	9,566	10,238	11,182	12,093	5,831	7,043	7,256	7,568	8,825	9,542	10,422	11,274
總數	11,905	19,823	18,280	16,770	25,282	23,845	22,586	21,498	11,292	18,284	17,003	15,657	23,791	22,495	21,358	20,368

資料來源：行政公職局提供

註：(1) 2004 年須進行行政長官選舉及行政長官選舉委員會選舉，統計資料截至該年 4 月 4 日。

(2) 2005 年須進行立法會選舉，統計資料截至該年 5 月 28 日。

(3) 2006 年及 2007 年的數據為載於該年公開展示的選民登記冊內截至 5 月 31 日的資料。

(4) 自 2008 年起，數據為載於翌年 1 月份公開展示的選民登記冊內截至該年 12 月 31 日的資料。另根據第 9/2008 號法律，年滿十七周歲的永久性居民可辦理提前登記手續，但需於選舉日年滿十八周歲者方可行使投票權。

(5) r：根據 2011 年行政公職局提供的資料對 2008 年的數據作出修正。

圖 6.4b：按性別劃分之 17-29 歲選民登記情況 (2004-2020)

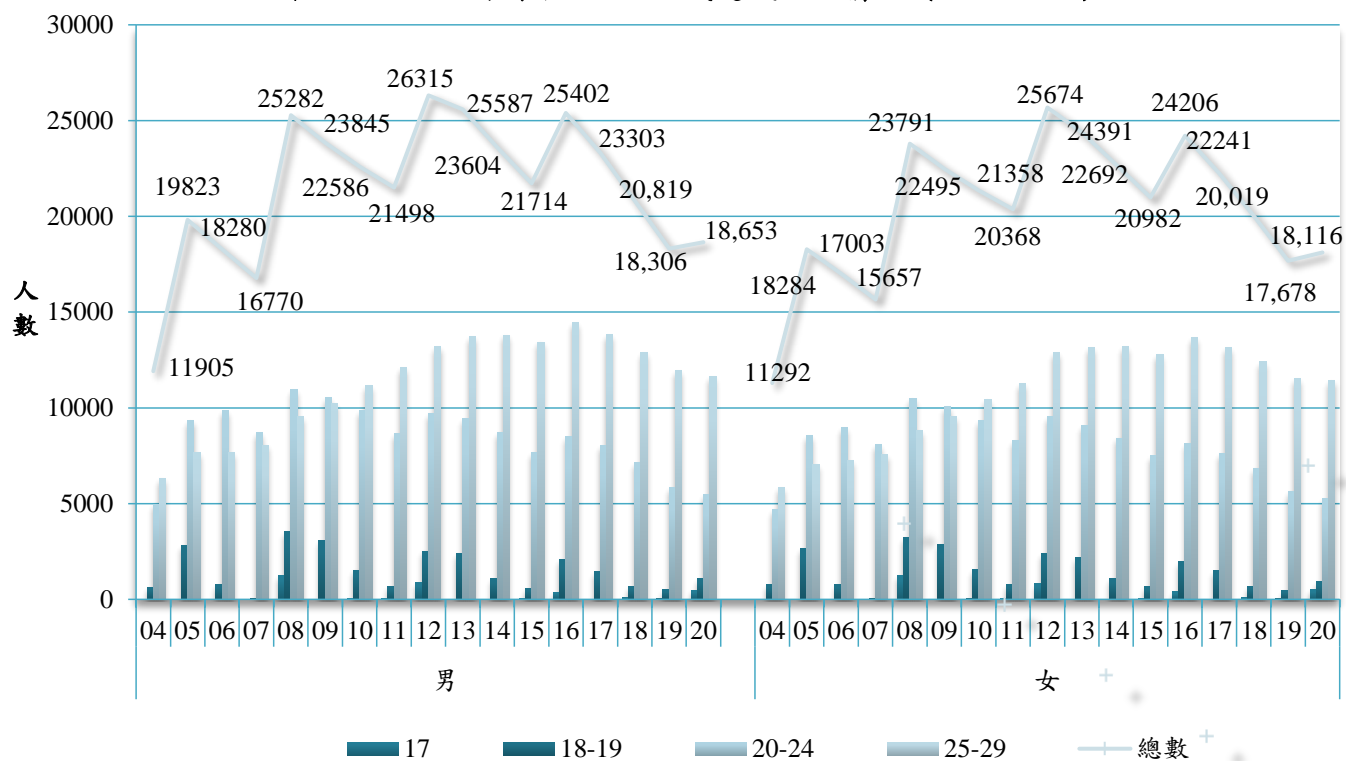


表 6.4c：13-29 歲受訪青年登記成為選民狀況（2018）

登記成為選民狀況	2018 (N=1801)	
	人數	百分比
有	1,180	65.5
沒有	616	34.2
不適用 (未達到法定選舉投票年齡)	5	0.3
總計	1,801	100

資料來源：易研方案，澳門青年指標 2018 社會調查。

表 6.4d：有登記選民的受訪青年 2017 年立法會選舉投票狀況（2018）

2017 年立法會 選舉投票狀況	2018 (N=1179)	
	人數	百分比
有	928	78.7
沒有	251	21.3
總計	1,179	100

資料來源：易研方案，澳門青年指標 2018 社會調查。

表 6.4e：受訪青年對將來立法會選舉投票狀況（2018）

對將來立法會 選舉投票狀況	2018 (N=1774)	
	人數	百分比
有	1,357	76.5
沒有	417	23.5
總計	1,774	100.0

資料來源：易研方案，澳門青年指標 2018 社會調查。

表 6.4f：13-29 歲青年在來屆立法會選舉（2013 年）的投票意向
（2012）

來屆立法會選舉 （2013 年） 會否投票	2012	
	2013 年立法會選舉 （N=3255）	
	人數	百分比
會	1,628	50.0
不會	1,000	30.7
不適用 （未達到法定選舉投票年齡）	627	19.3
總計	3,255	100

資料來源：聖公會澳門社會服務處，澳門青年指標 2012 社會調查。

表 6.4g：13-29 歲青年在上次立法會選舉的投票情況（2008，2010）

在上次立法會選舉 有參與投票	2008		2010	
	2005 年立法會選舉 （N=2324）		2009 年立法會選舉 （N=2756）	
	人數	百分比	人數	百分比
有	736	31.7	1,191	43.2
沒有	1,581	68.0	1,562	56.7
拒答	7	0.3	3	0.1
總計	2,324	100.0	2,756	100.0

資料來源：聖公會澳門社會服務處，澳門青年指標 2008 社會調查。

聖公會澳門社會服務處，澳門青年指標 2010 社會調查。

表 6.4h：不同性別 13-29 歲青年在來屆立法會選舉（2013 年）的投票意向
（2012）

來屆立法會選舉 （2013 年） 會否投票	2012			
	2013 年立法會選舉 （N=3255）			
	男		女	
	人數	百分比	人數	百分比
會	737	49.9	891	50.1
不會	477	32.3	523	29.4
不適用 （未達到法定選舉投票年齡）	262	17.8	365	20.5
總計	1,476	100	1,779	100

資料來源：聖公會澳門社會服務處，澳門青年指標 2012 社會調查。

表 6.4i：不同性別 13-29 歲青年在上次立法會選舉的投票情況
（2008，2010）

在上次立法會 選舉 有參與投票	2008				2010			
	2005 年立法會選舉 （N=2324）				2009 年立法會選舉 （N=2756）			
	男		女		男		女	
	人數	百分比	人數	百分比	人數	百分比	人數	百分比
有	357	33.3	543	43.6	543	43.6	648	42.9
沒有	713	66.6	700	56.3	700	56.3	862	57.0
拒答	1	0.0	1	0.1	1	0.1	2	0.1
總計	1,071	100.0	1,244	100.0	1,244	100.0	1,512	100.0

資料來源：聖公會澳門社會服務處，澳門青年指標 2008 社會調查。

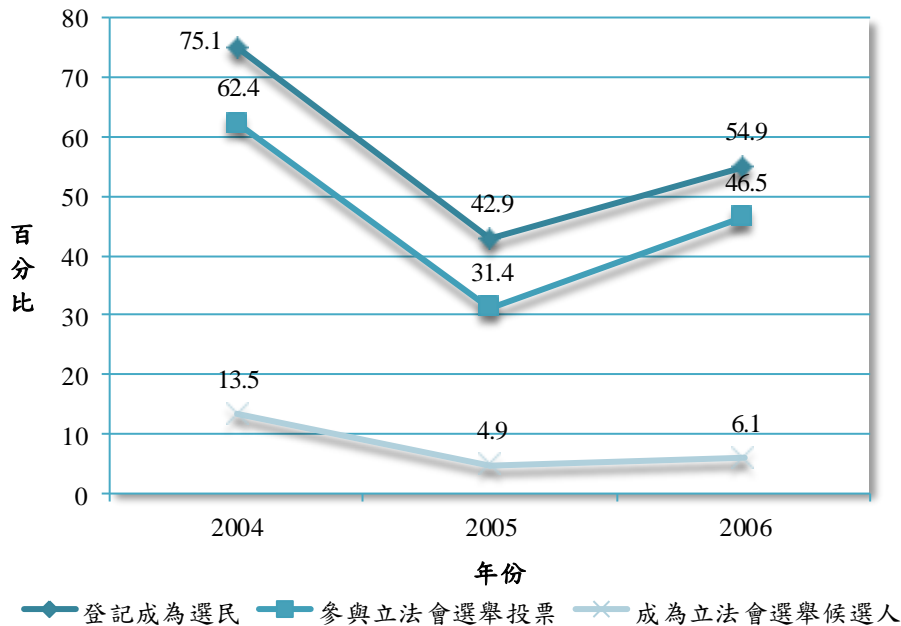
聖公會澳門社會服務處，澳門青年指標 2010 社會調查。

表 6.4j：13-29 歲青年願意成為選民、候選人及在立法會選舉投票的情況
(2004-2006)

	百分比		
	2004 (N=1112)	2005 (N=1295)	2006 (N=1666)
投票選舉意願	一定會/會	一定會/會	一定會/會
登記成為選民	75.1	42.9	54.9
參與立法會選舉投票	62.4	31.4	46.5
成為立法會選舉候選人	13.5	4.9	6.1

資料來源：教育及青年發展局，青年消費與生活指標研究 2004。
澳門基督教青年會，青年消費與生活指標研究 2005 及 2006。

圖 6.4j：13-29 歲青年願意成為選民、候選人及在
立法會選舉投票的情況 (2004-2006)



6.5 青年政策參與

表 6.5a：受訪青年參與青年政策之討論情況
(2005-2006, 2008, 2010, 2012, 2014, 2016, 2018, 2020)

曾參與青年政策之討論	百分比								
	2005 (N=1099)	2006 (N=1016)	2008 (N=3445)	2010 (N=3992)	2012 (N=3269)	2014 (N=2591)	2016 (N=2466)	2018 (N=2212)	2020 (N=1954)
有	4.5	6.6	8.9	13.7	7.4	21.9	19.1	12.5	27.6
沒有	92.9	93.3	90.4	86.3	92.6	78.1	80.9	87.5	72.4
拒答/不知/難說	2.7	0.1	0.7	--	--	--	--	--	--

資料來源：澳門青少年犯罪研究學會，青年與社會環境及政策指標研究 2005 及 2006。

聖公會澳門社會服務處，澳門青年指標 2008 社會調查。

聖公會澳門社會服務處，澳門青年指標 2010 社會調查。

聖公會澳門社會服務處，澳門青年指標 2012 社會調查。

聖公會澳門社會服務處，澳門青年指標 2014 社會調查。

聖公會澳門社會服務處，澳門青年指標 2016 社會調查。

易研方案，澳門青年指標 2018 社會調查。

澳門旅遊學院，澳門青年指標 2020 社會調查。

受訪青年參與青年政策之討論情況
(2005-2006, 2008, 2010, 2012, 2014, 2016, 2018, 2020)

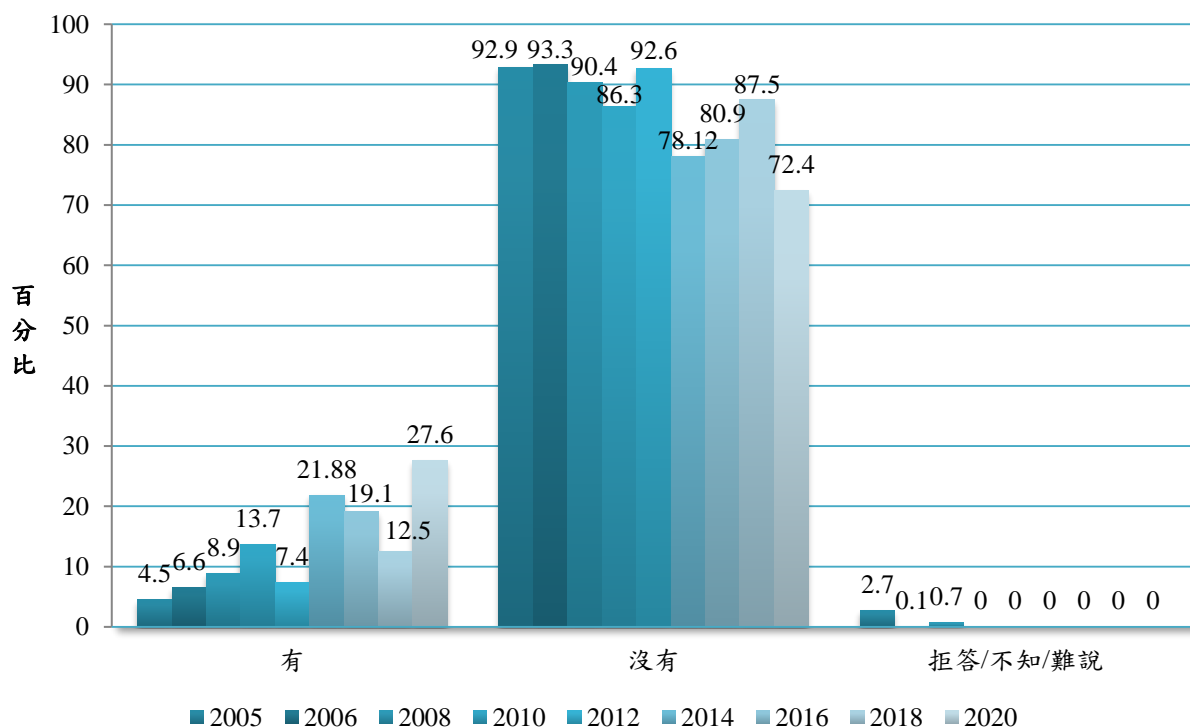


表 6.5b：不同性別受訪青年參與青年政策之討論情況（2016，2018，2020）

曾參與青年政策之討論	2016 (N=2466)				2018 (N=2212)				2020 (N=1954)			
	男		女		男		女		男		女	
	人數	百分比	人數	百分比	人數	百分比	人數	百分比	人數	百分比	人數	百分比
有	216	19.2	254	19.0	158	15.4	118	9.9	229	30.2	311	26.0
沒有	912	80.9	1,084	81.0	868	84.6	1,068	90.1	530	69.8	884	74.0
總計	1,128	100.0	1,338	100.0	1,026	100.0	1,186	100.0	759	100.0	1,195	100.0

資料來源：聖公會澳門社會服務處，澳門青年指標 2016 社會調查。
 易研方案，澳門青年指標 2018 社會調查。
 澳門旅遊學院，澳門青年指標 2020 社會調查。

表 6.5b(續)：不同性別受訪青年參與青年政策之討論情況（2012，2014）

曾參與青年政策之討論	2012 (N=3269)				2014 (N=2591)			
	男		女		男		女	
	人數	百分比	人數	百分比	人數	百分比	人數	百分比
有	128	8.6	113	6.3	297	25.5	270	18.9
沒有	1,353	91.4	1,675	93.7	867	74.5	1,157	81.1
總計	1,725	100.0	2,267	100.0	1,164	100	1,427	100

資料來源：聖公會澳門社會服務處，澳門青年指標 2012 社會調查。
 聖公會澳門社會服務處，澳門青年指標 2014 社會調查。

表 6.5b(續)：不同性別受訪青年參與青年政策之討論情況（2008，2010）

曾參與青年政策之討論	2008 (N=3443)				2010 (N=3992)			
	男		女		男		女	
	人數	百分比	人數	百分比	人數	百分比	人數	百分比
有	135	8.4	171	9.3	239	13.9	309	13.6
沒有	1,451	90.6	1,662	90.2	1,486	86.1	1,958	86.4
拒答	15	0.9	9	0.5	--	--	--	--
總計	1,601	100.0	1,842	100.0	1,725	100.0	2,267	100.0

資料來源：聖公會澳門社會服務處，澳門青年指標 2008 社會調查。
 聖公會澳門社會服務處，澳門青年指標 2010 社會調查。

表 6.5c：不同年齡組別受訪青年參與青年政策之討論情況（2014，2016，2018，2020）

2020 (N=1954)										
曾參與青年 政策之討論	13-15 歲		16-18 歲		19-21 歲		22-24 歲		25-29 歲	
	人數	百分比	人數	百分比	人數	百分比	人數	百分比	人數	百分比
有	28	20.6	58	19.5	92	28.8	137	31.1	225	29.5
沒有	108	79.4	239	80.5	227	71.2	303	68.9	537	70.5
總計	136	100.0	297	100.0	319	100.0	440	100.0	762	100.0
2018 (N=2212)										
曾參與青年 政策之討論	13-15 歲		16-18 歲		19-21 歲		22-24 歲		25-29 歲	
	人數	百分比	人數	百分比	人數	百分比	人數	百分比	人數	百分比
有	37	18.5	32	12.9	44	13.7	54	12.2	109	10.9
沒有	163	81.5	217	87.1	278	86.3	390	87.8	888	89.1
總計	200	100.0	249	100.0	322	100.0	444	100.0	997	100.0
2016 (N=2466)										
曾參與青年 政策之討論	13-15 歲		16-18 歲		19-21 歲		22-24 歲		25-29 歲	
	人數	百分比	人數	百分比	人數	百分比	人數	百分比	人數	百分比
有	30	14.0	62	19.0	77	18.6	103	21.1	198	19.4
沒有	185	86.1	264	81.0	337	81.4	385	78.9	825	80.7
總計	215	100.0	326	100.0	414	100.0	488	100.0	1,023	100.0
2014 (N=2591)										
曾參與青年 政策之討論	13-15 歲		16-18 歲		19-21 歲		22-24 歲		25-29 歲	
	人數	百分比	人數	百分比	人數	百分比	人數	百分比	人數	百分比
有	45	15.4	78	19.7	101	23.8	104	22.8	239	23.4
沒有	247	84.6	317	80.3	324	76.2	352	77.2	784	76.6
總計	292	100.0	395	100.0	425	100.0	456	100.0	1,023	100.0

資料來源：聖公會澳門社會服務處，澳門青年指標 2014 社會調查。
 聖公會澳門社會服務處，澳門青年指標 2016 社會調查。
 聖公會澳門社會服務處，澳門青年指標 2018 社會調查。
 澳門旅遊學院，澳門青年指標 2020 社會調查。

表 6.5c(續)：不同年齡組別受訪青年參與青年政策之討論情況 (2012)

2012 (N=3248)										
曾參與青年 政策之討論	13-15 歲		16-18 歲		19-21 歲		22-24 歲		25-29 歲	
	人數	百分比	人數	百分比	人數	百分比	人數	百分比	人數	百分比
有	13	3.3	31	5.4	45	7.8	59	9.4	93	8.7
沒有	384	96.7	546	94.6	532	92.2	569	90.6	973	91.3
總計	397	100.0	577	100.0	577	100.0	628	100.0	1,066	100.0

資料來源：聖公會澳門社會服務處，澳門青年指標 2012 社會調查。

表 6.5c(續)：不同年齡組別受訪青年參與青年政策之討論情況 (2008, 2010)

2008 (N=3421)									
曾參與青年政策之討論	13-16 歲		17-20 歲		21-24 歲		25-29 歲		
	人數	百分比	人數	百分比	人數	百分比	人數	百分比	
有	26	3.4	59	7.2	112	11.7	110	12.7	
沒有	742	95.7	760	92.2	844	88.1	746	86.3	
拒答	7	0.9	5	0.6	2	0.2	8	0.9	
總計	775	100.0	824	100.0	958	100.0	864	100.0	
2010 (N=3985)									
曾參與青年政策之討論	13-16 歲		17-20 歲		21-24 歲		25-29 歲		
	人數	百分比	人數	百分比	人數	百分比	人數	百分比	
有	45	4.7	202	19.5	157	15.6	141	14.2	
沒有	905	95.3	834	80.5	849	84.4	852	85.8	
總計	950	100.0	1,036	100.0	1,006	100.0	993	100.0	

資料來源：聖公會澳門社會服務處，澳門青年指標 2008 社會調查。

聖公會澳門社會服務處，澳門青年指標 2010 社會調查。

表 6.5d：不同教育程度受訪青年對青年相關之政策表達意見情況（2018）

2018 (N=2212)						
曾參與青年 政策之討論	大學或以下		大專或大學		碩士或以上	
	人數	百分比	人數	百分比	人數	百分比
有	78	12.7	186	12.5	12	10.9
沒有	537	87.3	1,301	87.5	98	89.1
總計	615	100.0	1,487	100.0	110	100.0

資料來源：易研方案，澳門青年指標 2018 社會調查。

表 6.5e：不同身份受訪青年對青年相關之政策表達意見情況（2020）

2020 (N=1954)								
曾參與青年 政策之討論	中學生		大學生		在職青年		總計	
	人數	百分比	人數	百分比	人數	百分比	人數	百分比
有	78	19.6	175	29.5	287	29.8	540	27.6
沒有	320	80.4	419	70.5	675	70.2	1,414	72.4
總計	398	100.0	594	100.0	962	100.0	1,954	100.0

資料來源：澳門旅遊學院，澳門青年指標 2020 社會調查。

表 6.5e(續)：不同身份受訪青年對青年相關之政策表達意見情況（2018）

2018 (N=2212)								
曾參與青年 政策之討論	中學生		大學生		在職青年		其他	
	人數	百分比	人數	百分比	人數	百分比	人數	百分比
有	66	14.2	77	14.8	129	11.1	4	6.6
沒有	398	85.8	445	85.2	1,036	88.9	57	93.4
總計	464	100.0	522	100.0	1,165	100.0	61	100.0

資料來源：易研方案，澳門青年指標 2018 社會調查。

表 6.5f：是否輪班工作受訪在職青年對青年相關之政策表達意見情況（2018，2020）

曾參與青年政策之討論 (是否輪班工作)	2018 (N=1165)				2020 (N=843)			
	需輪班工作		不需輪班工作		需輪班工作		不需輪班工作	
	人數	百分比	人數	百分比	人數	百分比	人數	百分比
有	24	8.5	105	11.9	72	24.9	164	29.6
沒有	257	91.5	779	88.1	217	75.1	390	70.4
總計	281	100.0	884	100.0	289	100.0	554	100.0

資料來源：易研方案，澳門青年指標 2018 社會調查。
澳門旅遊學院，澳門青年指標 2020 社會調查。

表 6.5g：受訪青年參與青年政策討論之渠道（2020）

參與青年政策討論渠道 (可多選)	2020 (N=540)	
	人數	百分比
只與親朋私下討論	409	75.7
於網絡平台討論區表達	205	38.0
向社會團體表達	73	13.5
向相關政府部門表達	72	13.3
向社會服務機構反映	66	12.2
向傳媒表達	16	3.0
其他	3	0.6

資料來源：澳門旅遊學院，澳門青年指標 2020 社會調查。

表 6.5g(續)：受訪青年參與青年政策討論之渠道 (2018)

參與青年政策討論渠道	2018 (N=276)	
	人數	百分比
只與家人或朋輩私下討論	184	66.7
於網上討論區/社交媒體群組/ 專頁表達	106	38.4
向相關政府部門表達	38	13.8
向社會服務機構表達	34	12.3
向傳媒表達	26	9.4
向教育團體表達	22	8.0
其他	6	2.2

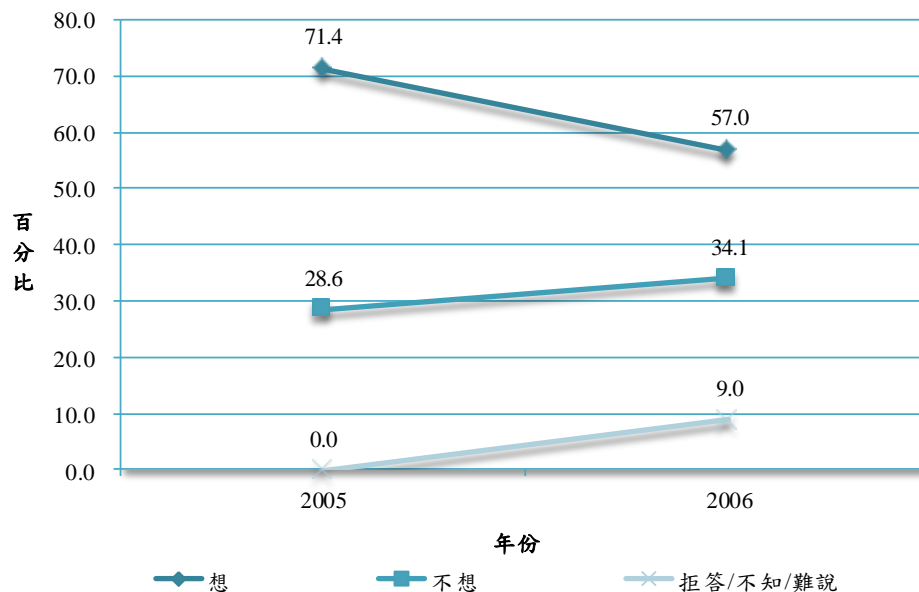
資料來源：易研方案，澳門青年指標 2018 社會調查。

表 6.5h：13-29 歲青年參與青年政策制定的意願 (2005-2006)
百分比

參與	2005 (N=1099)	2006 (N=1016)
想	71.4	57.0
不想	28.6	34.1
拒答/不知/難說	0.0	9.0

資料來源：澳門青少年犯罪研究學會，青年與社會環境及政策指標研究 2005 及 2006。

圖 6.5h：13-29 歲青年參與青年政策制定的意願 (2005-2006)



6.6 義務工作參與

表 6.6a：受訪青年在疫情發生前一年內參與義務工作之情況（2020）

參與義務工作	2020 (N=1924)	
	人數	百分比
有	507	26.4
沒有	1,417	73.6
總計	1,924	100.0

資料來源：澳門旅遊學院，澳門青年指標 2020 社會調查。

表 6.6a(續)：受訪青年在過去六個月參與義務工作的情況（2012，2014，2016，2018）

在過去六個月中，曾參與義務工作	2012 (N=3259)		2014 (N=2614)		2016 (N=2429)		2018 (N=2212)	
	人數	百分比	人數	百分比	人數	百分比	人數	百分比
有參與	845	25.93	643	24.6	558	23.0	569	25.7
沒有參與	2,414	74.07	1,971	75.4	1,871	77.0	1,643	74.3
總計	3,259	100.0	2,614	100.0	2,290	100.0	2,212	100.0

資料來源：聖公會澳門社會服務處，澳門青年指標 2012 社會調查。

聖公會澳門社會服務處，澳門青年指標 2014 社會調查。

聖公會澳門社會服務處，澳門青年指標 2016 社會調查。

易研方案，澳門青年指標 2018 社會調查。

表 6.6b：不同性別受訪青年在疫情發生前一年內參與義務工作之情況（2020）

參與義務工作	2020 (N=1924)			
	男		女	
	人數	百分比	人數	百分比
有	177	23.8	330	28.0
沒有	567	76.2	850	72.0
總計	744	100.0	1,180	100.0

資料來源：澳門旅遊學院，澳門青年指標 2020 社會調查。

表 6.6b(續)：不同性別受訪青年在過去六個月參與義務工作的情況
(2012, 2014, 2016, 2018)

在過去六個月中，曾參與義務工作	2012 (N=3259)				2014 (N=2614)				2016 (N=2429)				2018 (N=2212)			
	男		女		男		女		男		女		男		女	
	人數	百分比	人數	百分比	人數	百分比	人數	百分比	人數	百分比	人數	百分比	人數	百分比	人數	百分比
有參與	330	22.4	515	28.9	270	23.1	373	25.8	228	20.5	330	25.1	214	20.9	70.1	29.9
沒有參與	1,144	77.6	1,270	71.2	901	76.9	1070	74.2	886	79.5	985	74.9	812	79.1	831	70.1
總計	1,474	100	1,785	100	1,171	100.0	1,443	100.0	1,114	100.0	1,315	100.0	1,026	100.0	1,186	100.0

資料來源：聖公會澳門社會服務處，澳門青年指標 2012 社會調查。
 聖公會澳門社會服務處，澳門青年指標 2014 社會調查。
 聖公會澳門社會服務處，澳門青年指標 2016 社會調查。
 易研方案，澳門青年指標 2018 社會調查。

表 6.6c：不同年齡層受訪青年在疫情發生前一年內參與義務工作之情況 (2020)

2020 (N=1924)										
參與義務工作	13-15 歲		16-18 歲		19-21 歲		22-24 歲		25-29 歲	
	人數	百分比	人數	百分比	人數	百分比	人數	百分比	人數	百分比
有	76	57.1	133	47.2	98	31.0	86	19.8	114	15.0
沒有	57	42.9	149	52.8	218	69.0	349	80.2	644	85.0
總計	133	100.0	282	100.0	316	100.0	435	100.0	758	100.0

資料來源：澳門旅遊學院，澳門青年指標 2020 社會調查。

表 6.6c(續)：不同年齡組別受訪青年在過去六個月參與義務工作的情況
(2012, 2014, 2016, 2018)

2018 (N=2212)										
在過去六個月中，曾參與義務工作	13-15 歲		16-18 歲		19-21 歲		22-24 歲		25-29 歲	
	人數	百分比	人數	百分比	人數	百分比	人數	百分比	人數	百分比
有參與	51	25.5	74	29.7	84	26.1	104	23.4	256	25.7
沒有參與	149	74.5	175	70.3	238	73.9	340	76.6	741	74.3
總計	200	100.0	249	100.0	322	100.0	444	100.0	997	100.0
2016 (N=2429)										
在過去六個月中，曾參與義務工作	13-15 歲		16-18 歲		19-21 歲		22-24 歲		25-29 歲	
	人數	百分比	人數	百分比	人數	百分比	人數	百分比	人數	百分比
有參與	67	31.0	88	27.2	105	25.2	121	25.3	177	17.8
沒有參與	149	69.0	236	72.8	311	74.8	358	74.7	817	82.2
總計	216	100.0	324	100.0	416	100.0	479	100.0	994	100.0
2014 (N=2614)										
在過去六個月中，曾參與義務工作	13-15 歲		16-18 歲		19-21 歲		22-24 歲		25-29 歲	
	人數	百分比	人數	百分比	人數	百分比	人數	百分比	人數	百分比
有參與	80	26.9	116	29.2	124	28.6	115	25.2	208	20.2
沒有參與	217	73.1	282	70.8	309	71.4	341	74.8	822	79.8
總計	297	100.0	398	100.0	433	100.0	456	100.0	1,030	100.0
2012 (N=3235)										
在過去六個月中，曾參與義務工作	13-15 歲		16-18 歲		19-21 歲		22-24 歲		25-29 歲	
	人數	百分比	人數	百分比	人數	百分比	人數	百分比	人數	百分比
有參與	164	41.3	191	33.2	132	22.9	136	21.7	217	20.5
沒有參與	233	58.7	384	66.8	444	77.1	491	78.3	843	79.5
總計	397	100.0	575	100.0	576	100.0	627	100.0	1,060	100.0

資料來源：聖公會澳門社會服務處，澳門青年指標 2012 社會調查。
 聖公會澳門社會服務處，澳門青年指標 2014 社會調查。
 聖公會澳門社會服務處，澳門青年指標 2016 社會調查。
 易研方案，澳門青年指標 2018 社會調查。

表 6.6d：不同教育程度受訪青年參與義務工作之情況（2018）

2018 (N=2212)						
在過去六個月中，曾參與義務工作	中學或以下		大專或大學		碩士或以下	
	人數	百分比	人數	百分比	人數	百分比
有參與	143	23.3	388	26.1	38	34.6
沒有參與	472	76.6	1,099	73.9	72	65.4
總計	615	100.0	1,487	100.0	110	100.0

資料來源：易研方案，澳門青年指標 2018 社會調查。

表 6.6e：不同身份受訪青年參在疫情發生前一年內參與義務工作之情況（2020）

2020 (N=1924)								
參與義務工作	中學生		大學生		在職青年		總計	
	人數	百分比	人數	百分比	人數	百分比	人數	百分比
有	196	51.6	151	25.8	160	16.7	507	26.4
沒有	184	48.4	435	74.2	798	83.3	1,417	73.6
總計	380	100.0	586	100.0	958	100.0	1,924	100.0

資料來源：澳門旅遊學院，澳門青年指標 2020 社會調查。

表 6.6e(續)：不同身份受訪青年參與義務工作之情況（2018）

2018 (N=2212)								
在過去六個月中，曾參與義務工作	中學生		大學生		在職青年		其他	
	人數	百分比	人數	百分比	人數	百分比	人數	百分比
有參與	120	25.9	135	25.9	306	26.3	8	13.1
沒有參與	344	74.1	387	74.1	859	73.7	53	86.9
總計	464	100.0	522	100.0	1,156	100.0	61	100.0

資料來源：易研方案，澳門青年指標 2018 社會調查。

表 6.6f：是否輪班工作受訪青年在疫情發生前一年內參與義務工作之情況（2020）

2020 (N=849)						
參與義務 工作	需輪班工作		不需輪班工作		總計	
	人數	百分比	人數	百分比	人數	百分比
有	42	14.3	90	16.2	132	15.5
沒有	251	85.7	466	83.8	717	84.5
總計	293	100.0	556	100.0	849	100.0

資料來源：澳門旅遊學院，澳門青年指標 2020 社會調查。

表 6.6f(續)：是否輪班工作受訪青年參與義務工作之情況（2018）

2018 (N=1165)				
在過去六個 月中，曾參 與義務工作	需輪班工作		不需輪班工作	
	人數	百分比	人數	百分比
有參與	53	18.9	253	28.6
沒有參與	228	81.1	631	71.4
總計	281	100.0	884	100.0

資料來源：易研方案，澳門青年指標 2018 社會調查。

表 6.6g：受訪青年在疫情發生前一年內參與義務工作的情況（2020）

義務工作 (可多選)	2020 (N=507)			
	人數	百分比	平均時數 (小時)	平均次數
探訪	211	41.6	2.18	5.12
賣旗	210	41.4	1.78	4.52
推行學校/社區活動	183	36.1	3.50	12.24
義教	90	17.8	2.97	16.74
個人照顧服務	41	8.1	3.20	5.24
其他	26	5.1	3.67	27.71

資料來源：澳門旅遊學院，澳門青年指標 2020 社會調查。

表 6.6g(續)：受訪青年在過去六個月參與義務工作的項目（2012，2014，2016，2018）

在過去 6 個月中， 曾參與的義務工作	2012 (N=822)		2014 (N=643)		2016 (N=556)		2018 (N=467)	
	人數	百分比	人數	百分比	人數	百分比	人數	百分比
賣旗	358	43.6	197	30.6	198	35.6	116	24.8
探訪	372	45.3	207	32.2	229	41.2	186	39.8
個人照顧服務	76	9.2	39	6.1	32	5.8	56	12.0
救災	16	1.9	10	1.6	91	16.4	--	--
推行社區活動	--	--	--	--	245	44.1	210	45.0
義教	--	--	--	--	--	--	41	8.8

資料來源：聖公會澳門社會服務處，澳門青年指標 2012 社會調查。

聖公會澳門社會服務處，澳門青年指標 2014 社會調查。

聖公會澳門社會服務處，澳門青年指標 2016 社會調查。

易研方案，澳門青年指標 2018 社會調查。

註：(1) 受訪者可選多項答案。

6.7 環境保護

表 6.7a：受訪青年對澳門環保工作的滿意度（2018，2020）

環保工作滿意度	2018 (N=2204)		2020 (N=1905)	
	人數	百分比	人數	百分比
1-2 分	1,009	45.8	544	28.6
3 分	924	41.9	805	42.3
4-5 分	271	12.3	556	29.2
總計	2,204	100.0	1,905	100.0

資料來源：易研方案，澳門青年指標 2018 社會調查。
澳門旅遊學院，澳門青年指標 2020 社會調查。

表 6.7b：受訪青年認為澳門現時環保較重要的工作（2020）

環保工作 (可多選)	2020 (N=1929)	
	人數	百分比
資源回收	1,156	59.9
垃圾分類	1,139	59.0
宣傳教育	1,090	56.5
環保政策	1,008	52.3

資料來源：澳門旅遊學院，澳門青年指標 2020 社會調查。

表 6.7b(續)：受訪青年對環保工作的滿意項目（2018）

滿意項目	2018 (N=1135)	
	人數	百分比
垃圾分類	391	34.5
資源回收	446	39.3
宣傳教育	596	52.5
環保政策	307	27.1

資料來源：易研方案，澳門青年指標 2018 社會調查。

表 6.7c：受訪青年關注的環境保護問題狀況（2020）

關注環保問題 (可多選)	2020	
	人數	百分比
空氣質量	1,286	66.9
噪音水平	810	42.1
垃圾回收率	784	40.8
廢棄物處理	714	37.1
光污染	674	35.0
生態保育	650	33.8
水質量	613	31.9
水資源利用	407	21.2
輻射	204	10.6
不關注	92	4.8
其他環保問題	4	0.2

資料來源：澳門旅遊學院，澳門青年指標 2020 社會調查。

表 6.7c(續)：受訪青年關注的環境保護問題狀況（2018）

關注的環保問題 狀況 (可多選)	2018 (N=2206)	
	人數	百分比
空氣質量	1,439	65.2
廢棄物處理	971	44.0
垃圾回收率	966	43.8
噪音水平	809	36.7
光污染	659	29.9
生態保育	641	29.1
水資源循環利用	557	25.3
沿岸水質量	502	22.8
輻射水平	305	13.8
不關注	214	9.7

資料來源：易研方案，澳門青年指標 2018 社會調查。

表 6.7d：受訪青年願意保育環境的行動的狀況（2020）

保育環境的行動 (可多選)	2020	
	人數	百分比
自備購物袋	1,393	73.6
自備水樽	1,169	61.8
節約用電	1,078	57.0
不浪費食物	1,005	53.1
節約用水	995	52.6
垃圾分類	774	40.9
自備餐盒	739	39.1
少吃肉	276	14.6
其他環保努力	10	0.5

資料來源：澳門旅遊學院，澳門青年指標 2020 社會調查。

表 6.7d(續)：受訪青年願意為保育環境而付出的狀況（2018）

願意為保育環境而付 出的狀況 (可多選)	2018 (N=2209)	
	人數	百分比
減用膠袋	1,751	79.3
減少使用一次性餐具	1,481	67.0
自備環保袋	1,244	56.3
垃圾分類	1,193	54.0
減少用電	1,120	50.7
少吃肉類	544	24.6
不願意改變	63	2.9

資料來源：易研方案，澳門青年指標 2018 社會調查。